

Auktionshaus Quentin



Gemälde - Aquarelle - Zeichnungen - Druckgraphik
Dekorative Graphik - Plastik - Porzellan - Fayence - Silber
Glas - Möbel - Asiatika - Kunstgewerbe - Schmuck

Auktion 51
3. Mai 2025
Beginn 11.00 Uhr

Vorbesichtigung

25./26. April u.
28. - 30. April

11.00 Uhr - 18.00 Uhr

In den Räumen des
Auktionshaus Quentin GmbH
Rankestraße 24
D - 10789 Berlin
Tel.: 030 / 210 183 72
Fax: 030 / 210 183 70
info@auktionshausquentin.de
www.auktionshausquentin.de

Versteigerungsbedingungen

Mit der persönlichen, schriftlichen, telefonischen oder Internet - Teilnahme an der Auktion, dem Nach- und Freihandverkauf werden folgende Bedingungen anerkannt:

1. Die Versteigerung erfolgt freiwillig. Sie wird von der Firma Auktionshaus Quentin Gesellschaft zur Organisation von Auktionen und Kunsthandel mbH im fremden Namen für fremde Rechnung durchgeführt.

Der Versteigerer handelt im Namen und für Rechnung des Auktionshauses Quentin.

2. Der Aufruf beginnt in der Regel bei 2/3 des im Katalog genannten Schätzpreises. Gesteigert wird um ca. 10 Prozent. Ein erklärtes Gebot bleibt bis zum Abschluß der Versteigerung über den betreffenden Gegenstand wirksam. Der Zuschlag wird erteilt, wenn nach dreimaligem Aufruf des letzten Gebotes kein weiteres Gebot erfolgt und der vom Einlieferer vorgegebene Mindestpreis erreicht ist. Erfolgt ein Zuschlag unter Vorbehalt, so ist der Bieter drei Wochen an sein Gebot gebunden. Wird ein Vorbehalt durch den Einlieferer nicht genehmigt oder bietet jemand den Mindestpreis, kann das Lot ohne Rückfrage bei dem Bieter des Vorbehaltes an einen Bieter, der den Mindestpreis bietet, abgegeben werden.

Der Versteigerer kann ein Gebot ablehnen; in diesem Fall bleibt das zuvor abgegebene Gebot verbindlich. Geben mehrere Bieter ein gleich hohes Gebot ab, so entscheidet das Eingangsdatum oder Los. Bei Uneinigkeit über den Zuschlag kann der Versteigerer nach seinem freien Ermessen den Zuschlag einem bestimmten Bieter erteilen oder die Sache neu ausbieten. Das vorangegangene Gebot ist damit ungültig. Persönlich anwesende, dem Auktionshaus unbekannt Bieter, werden gebeten sich unter Vorlage ihres Personaldokumentes zu legitimieren und gegebenenfalls zur Sicherheit eine Bankauskunft oder andere Garantien zu leisten. Die Annahmepflicht eines Gebotes besteht jedoch grundsätzlich nicht.

3. Kann ein Bieter nicht persönlich an der Versteigerung teilnehmen, so hat er die Möglichkeit des schriftlichen Gebotes, das er unmittelbar dem Versteigerer zu übergeben hat. Mit der Abgabe des schriftlichen Gebotes erkennt der Bieter die Versteigerungsbedingungen des Auktionshauses Quentin an. Sie gelten als in der Versteigerung bereits abgegebene Gebote und sind als Kaufvertrag bindend. Die Bestimmungen über Fernabsatzverträge (§§ 312 b - d BGB) finden keine Anwendung. Telefonisches Bieten ist in der Regel erst ab **Schätzpreis 300.- EUR** möglich und muß 24 Stunden vor der Auktion durch schriftliche Bestätigung mit dem Versteigerer abgeklärt werden. Das telefonische Bieten bedeutet automatisch das Bieten des **LIMITS**.

Auch hier gelten die entsprechenden Versteigerungsbedingungen des Auktionshauses Quentin. Weder das Auktionshaus Quentin noch der Versteigerer haftet für das Zustandekommen einer telefonischen oder einer Internetverbindung. Der Telefonauftrag gilt als **Limitgebot**. Der Versteigerer kann Katalognummern zusammenziehen, die Reihenfolge verändern oder Katalognummern zurückziehen.

4. Mit dem Zuschlag kommt ein Kaufvertrag zustande, der zur Zahlung und Abnahme verpflichtet. Der Betrag ist in **EUR** zu entrichten. **Grundlage ist die 5. EU- Geldwäscherichtlinie**. Das Eigentum geht erst mit Zahlung des Kaufpreises auf den Käufer über. Mit der Übergabe des Kaufobjektes gehen alle Risiken, insbesondere die Gefahr des zufälligen Unterganges und der zufälligen Verschlechterung des Versteigerungsgegenstandes, auf den Erwerber über.

Das Auktionshaus Quentin versichert auf eigene Kosten das Versteigerungsgut in Höhe des Kaufpreises zu Gunsten des Käufers bis zum Eintritt des Verzuges.

Auf den Zuschlag ist ein Aufgeld von 25 % zu entrichten, in dem die Mehrwertsteuer enthalten ist (Differenzbesteuerung, § 25a UstG.). Während oder unmittelbar nach der Auktion ausgestellte Rechnungen bedürfen der Nachprüfung. Irrtum vorbehalten.

5. Der Käufer kommt 14 Tage nach Rechnungsdatum in Verzug. Befindet sich der Käufer im Verzug, so hat er Verzugszinsen in Höhe von 1 % je angefangenem Monat zu leisten. Zwei Monate nach Fälligkeit hat das Auktionshaus Quentin das Recht, anstelle der gesetzlichen Rechte (Rücktritt vom Kaufvertrag) auch weiterhin Erfüllung zu verlangen. Das Auktionshaus kann auch den Gegenstand in der nächsten Auktion neu ausbieten. Anspruch auf einen eventuellen Mehrerlös hat der vorherige Käufer nicht. Mit dem Zuschlag erlöschen seine Rechte auf den Gegenstand, nicht aber Schadensansprüche des Auktionshauses Quentin bei einem Mindererlös. Das Auktionshaus Quentin hat das Recht, ihn von weiteren Geboten in der Versteigerung auszuschließen und Namen und Adresse zu Sperrzwecken an andere Auktionshäuser weiterzugeben. Das Auktionshaus Quentin ist ermächtigt, die Rechte des Einlieferers aus und im Zusammenhang mit dem Kaufvertrag im eigenem Namen geltend zu machen. Der Käufer hat seinen erworbenen Gegenstand nach vollständiger Bezahlung seiner Verbindlichkeiten innerhalb von 14 Tagen abzuholen. Kommt er seiner Verpflichtung zur Abnahme trotz Mahnung (Fristsetzung) nicht nach, so hat das Auktionshaus Quentin das Recht, den entsprechenden Gegenstand auf Kosten des Erwerbers in ein kostenpflichtiges Lager einzulagern.

6. Die Katalogbeschreibungen werden nach bestem Wissen und Gewissen erstellt. Sie sind keine Garantien im Rechtssinne. Alle zur Versteigerung kommenden Objekte können während der Vorbesichtigung besichtigt und geprüft werden. Sie sind gebraucht und werden in dem Zustand versteigert, in dem sie sich zum Zeitpunkt der Versteigerung befinden. Mängel werden in den Katalogbeschreibungen nur erwähnt, wenn sie den optischen Gesamteindruck der Arbeiten beeinträchtigen. Das Auktionshaus Quentin haftet nicht für offene u. versteckte Mängel sowie für Zuschreibungen. Umgehend vom Käufer vorgetragene und begründete Mängel werden innerhalb von 12 Monaten an den Einlieferer der bemängelten Sache weitergeleitet, soweit es dem Auktionshaus

Quentin aus tatsächlichen Gründen möglich ist, den Einlieferer noch zu erreichen. Das Auktionshaus Quentin behält sich vor, Katalogangaben über die zu versteigernden Gegenstände zu berichtigen. Die Berichtigung erfolgt durch schriftlichen Aushang am Ort der Versteigerung oder durch mündliche Bekanntgabe vor der Auktion durch den Versteigerer. Abbildungen dienen nur der Orientierung für den Käufer und sind weder für den Zustand des Gegenstandes noch für dessen Eigenschaften (Farben) maßgeblich. Soweit sich aus den Versteigerungsbedingungen nichts anderes ergibt, sind Schadensersatzansprüche des Käufers gegen den Versteigerer, dem Auktionshaus Quentin, ihrer gesetzlichen Vertreter oder Mitarbeiter im Zusammenhang mit der Versteigerung oder dem Abschluß, der Durchführung des Kaufvertrages oder sonstigen Rechtsgründen ausgeschlossen. Dies gilt nicht bei Schäden durch vorsätzliches, grob fahrlässiges Verhalten.

7. Es gilt ausschließlich das Recht der Bundesrepublik Deutschland. Gerichtsstand ist Berlin. Das Übereinkommen der Vereinten Nationen über Verträge über den internationalen Warenkauf findet keine Anwendung. Sollten eine oder mehrere Bestimmungen dieses Vertrages unwirksam sein oder werden, so bleiben die anderen davon unberührt und behalten ihre Gültigkeit. (Salvatorische Klausel)

8. Der Versand wird gegen Vorabrechnung und in Ausnahmefällen gegen Nachnahme des Rechnungsbetrages ausgeführt. Jeder Versand erfolgt ausnahmslos nur auf schriftliche Anweisung, Kosten und Gefahr des Käufers.

9. Bieternummern werden vor der Auktion sowie während der gesamten Vorbesichtigung ausgegeben. Der Bieter haftet für die mißbräuchliche Verwendung seiner Bieternummer.

Auktionshaus Quentin GmbH, AG. Berlin Charlottenburg, HRB B 79638

Die angegebenen Preise sind unverbindliche Schätzpreise.

Öffentlich bestellter und vereidigter Versteigerer für Kunst und Antiquitäten Niklas Quentin

Geschäftsführerin Ulrike Götz

Technische Betreuung Christian Günther-Eggers, www.kunst-und-kultur.de

Druck Druckhaus Sportflieger

Inhaltsverzeichnis

Gemälde	001 - 092
Aquarelle - Zeichnungen	093 - 134
Künstlergraphik	135 - 180
Plastik - Skulptur	181 - 222
Porzellan - Fayence	223 - 229
Silber	230 - 315
Glas	316 - 353
Möbel	354 - 357
Asiatika	358 - 372
Kunstgewerbe	373 - 378
Schmuck	379 - 428

Katalogkosten: Inland 12 EUR, Ausland 17 EUR inkl. Versand



Gemälde

1 **Andrae, Elisabeth** (1876 Leipzig - 1945 Dresden)

Boote im Hafen. Um 1920. Öl auf Karton. 40 x 44,5 cm. Rechts unten signiert. Gerahmt. - Elisabeth Andrae gehörte mit Clara Arnheim, Elisabeth Büchsel und anderen Künstlerinnen zum Kreis der Hiddenseer Malweiber oder Hiddenseer Künstlerkolonie, die regelmäßig in der Blauen Scheune in Vitte ausstellten. - Provenienz: Aus einer New Yorker Privatsammlung. (934-1)

500.- / 750.- EUR





2 Antoine, Otto
(1865 Koblenz - 1951
Unteruhlingen)

Am Alexanderplatz. Um 1930. Öl auf Leinwand. 20 x 25 cm. Rechts unten signiert. Rückseitig Nachlass- und Sammlungsstempel von Dr. Herbert Antoine (Sohn des Künstlers). Gerahmt. - Provenienz: Nachlass des Künstlers; Sammlung Dr. Herbert Antoine; New Yorker Privatsammlung. (934-2) **Abb S.4**

1.000.- / 1.300.- EUR

3 Antoine, Otto

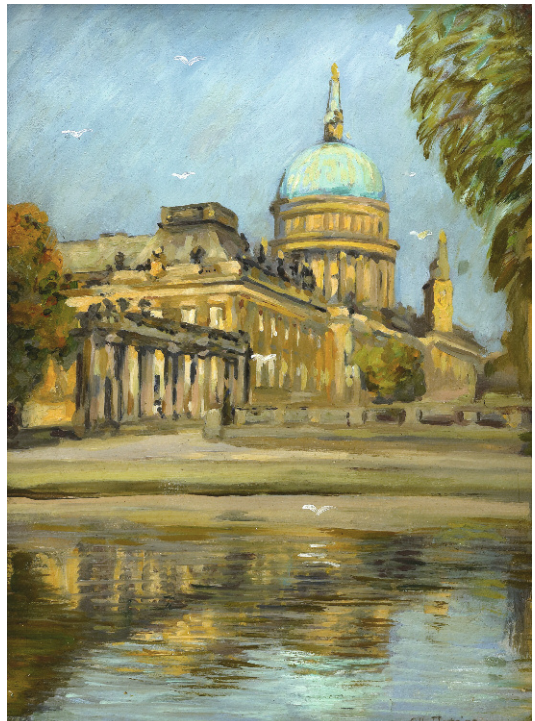
Geburtstagsparade für Wilhelm II. am 27. Januar 1899. 1899. Öl auf Karton. 24,0 cm x 30,0 cm. Rechts unten signiert. Gerahmt. - Provenienz: Nachlass des Künstlers; New Yorker Privatsammlung. (934-5)

1.200.- / 1.500.- EUR

4 Antoine, Otto

Potsdam: Blick auf das Stadtschloss. Um 1900. Öl auf Karton. 49,0 cm x 37,0 cm. Rechts unten signiert. Rückseitig bezeichnet. Gerahmt. - Provenienz: Aus einer New Yorker Privatsammlung. (934-6)

1.500.- / 2.200.- EUR





5 Asmussen, Christian (1873 Faborg - 1940 Roskilde)

Märzsonne. 1919. Öl auf Leinwand. 36,0 x 48,0 cm. Links unten monogrammiert und datiert. Auf dem Keilrahmen signiert. Gerahmt. - Provenienz: Aus einer New Yorker Privatsammlung. (934-8)

500.- / 750.- EUR



6 Balcke, Robert
(1880 Schwiebus - 1945 Berlin)

Badefreuden - An der Havel in Spandau. 1931. Öl auf Leinwand, doubliert. 62,0 x 68,0 cm. Rechts unten signiert und datiert: „7.7.1931“. Gerahmt. - Provenienz: Aus einer New Yorker Privatsammlung. - Nach einem Studium an der Berliner Akademie lebte Balcke in Spandau und dokumentierte in seinen Werken die Veränderung der Gegend über viele Jahre. (934-9) **Abb S. 6**

600.- / 900.- EUR



7 Ballenberger, Friedrich
(1865 München - nach 1900 nicht mehr nachweisbar)

Maiglöckchen. Öl auf Malkarton. 37 x 28 cm. Unter Glas gerahmt. - Provenienz: Aus dem Nachlass des Künstlers, rückseitig mit Nachlassstempel. (907-26)

260.- / 400.- EUR



8 Betyna, Paul
(1887 Bromberg - 1967 Wernigerode)

Berlin: Blick auf den Stößensee. 1934. Öl auf Leinwand. 62,5 x 76,0 cm. Links unten signiert und datiert sowie rückseitig bezeichnet. Gerahmt. - Provenienz: Aus einer New Yorker Privatsammlung. (934-11)

350.- / 500.- EUR



9 Betyna, Paul
(1887 Bromberg - 1967 Wernigerode)

Blick auf Potsdam mit der Heilig-Geist-Kirche. Öl auf Leinwand auf Malkarton. 61 x 74,5 cm. Links unten signiert. Gerahmt. (933-11)

300.- / 450.- EUR



10 Blanke, Wilhelm
(1873 Unruhstadt - 1936
Schwiebus)

Dresden: Augustusbrücke und Hofkirche. Um 1920. Öl auf Leinwand. 40,0 x 50,0 cm. Links unten signiert. Gerahmt. - Provenienz: Aus einer New Yorker Privatsammlung. (934-12)

700.- / 1.000.- EUR



11 Blunck, August
(1858 Altona - 1946 Berlin)

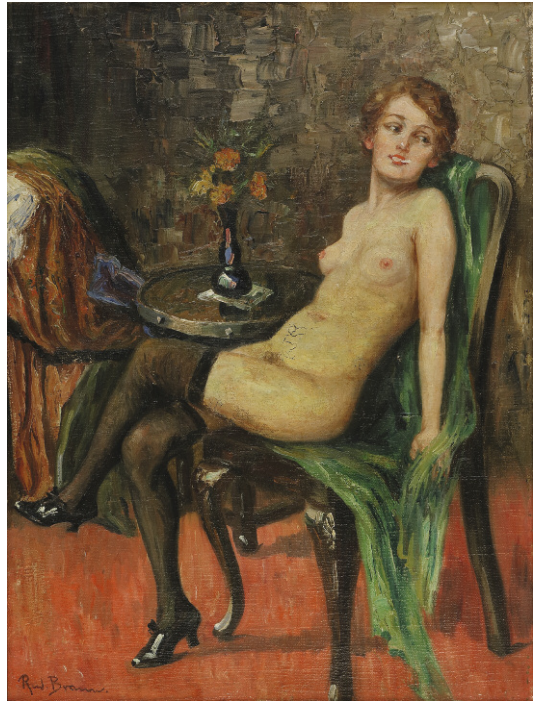
An der Ostsee. Um 1920. Öl auf Karton. 41,3 x 48,2 cm. Rechts unten signiert. Gerahmt. - Beigegeben: Ders. Nächtlliche Szene. Öl/Lwd. 47 x 32,5 cm. Links unten signiert. Gerahmt. - Provenienz: Nachlass des Künstlers; New Yorker Privatbesitz. (934-13)

500.- / 750.- EUR

**12 Braun, Rudolf
(1867 Hundisburg - 1940 Berlin)**

Auf einem Stuhl sitzender Frauenakt. Öl auf Leinwand. 60 x 44 cm. Links unten signiert. Gerahmt. Kleine Farbverluste, etwas Krakele. (912-3)

400.- / 600.- EUR



**13 Büchsel, Elisabeth
(1867 Stralsund - 1957 ebd.)**

Bei der Ernte. Um 1905. Öl auf Leinwand. 23 x 27 cm. Rückseitig mit dem Nachlass-Stempel. Gerahmt. - Provenienz: Nachlass der Künstlerin (Erich Kiefert, Stralsund); New Yorker Privatsammlung. (934-14)

1.000.- / 1.500.- EUR





14 Chelminski, Jan V.
(1851 Brzustów/Polen - 1925 New York City)

Sattelplatz. Bursche, das Pferd seines Leutnants besteigend, auf regennassem Feldweg zwischen Koppeln und Weideland. Am Gatter Zivilist, Soldat und Burschen, gesattelte Pferde wegführend. Öl auf Malkarton. 24,5 x 30 cm. Rechts unten monogrammiert JVC. Gerahmt. - Provenienz: Spik, Auktion 551, Dez 1989, Lot 39; Berliner Privatbesitz. (978-1)

1.500.- / 2.200.- EUR



15 De Busi, Giovanni, gen. Cariani
(1485 Venedig - 1547 ebd.)
zugeschr.

Die Anbetung der Hirten. Öl auf Leinwand, doubliert. 118 x 133 cm, mit Rahmen 136 x 151 cm. - Die Zuschreibung laut Gutachten vom 3. 10. 1948 von Dr. E. Heinrich Zimmermann, Geh. Regierungsrat, Direktor der Gemäldegalerie der ehemals Staatlichen Museen, Berlin. - "Das vorliegende Gemälde zeigt in der stärkeren Beseeltheit von Figuren und Landschaft noch ganz die Nähe der Kunst Giorgiones und ist in seiner Geschlossenheit die beste bisher bekannt gewordene Fassung dieses Themas". (Zimmermann). (944-1)

10.000.- / 15.000.- EUR



16 Ebert, Albert
(1906 Halle - 1976 ebd.)

Sich ausziehendes Mädchen. 1964. Öl auf Hartfaser auf Holz. 15 x 10 cm, 16,8 x 11,8 cm. Rechts unten signiert und datiert. - WVZ Litt 64-23. - Aus einer Privatsammlung. (950-1) **Abbildung Umschlag vorn**

5.000.- / 7.000.- EUR

17 Frankl, Franz
(1881 Affecking - 1940 München)

Winterende. Um 1910. Öl auf Leinwand. 60,7 cm x 65,5 cm. Links unten signiert. Gerahmt. - Provenienz: Privatsammlung, Leipzig; New Yorker Privatsammlung. (934-16)

650.- / 1.000.- EUR





18 Französische Schule

Bauernzug im Freien, mit Rindern, Hund und Flötespieler. Öl auf Holz. 26 x 33,5 cm. Rückseitig mit Sammlersiegel. Gerahmt. (982-2)

600.- / 900.- EUR

19 Französische Schule, nach Antoine Watteau

Le Vielleur oder Tänzchen im Park. Öl auf Holz. 37 x 28 cm. Gerahmt. - Dieses Gemälde beruht auf Kompositionen Antoine Watteaus im Musée Condé, Chantilly und im Schloss Charlottenburg, Berlin (Inv.-Nr. GK I 5303). Es ist ein schönes Beispiel der Fêtes galantes, als deren Begründer A. Watteau gilt. Eine romantische Szene, ein tanzendes Pärchen in der Kleidung der Zeit, Musiker und weitere Personen vergnügen sich in der Natur. (982-1)

600.- / 900.- EUR





20 Fürst, Edmund
(1874 Berlin - 1955 Tel Aviv)

Berlin: Blick vom Kreuzberg in die Großbeerstraße. Um 1915. Öl auf Leinwand. 56 x 45 cm. Rechts unten signiert. Gerahmt. - Provenienz: Aus einer New Yorker Privatsammlung. (934-15)

800.- / 1.200.- EUR

21 Gans, Heinrich
(1890 Ausleben - 1973 Starnberg)

Auf dem Markt. 1924. Öl auf Leinwand. 52,0 x 64,0 cm. Rechts unten signiert und datiert. Gerahmt. - Provenienz: Aus einer New Yorker Privatsammlung. (934-19)

800.- / 1.000.- EUR





22 Gans, Heinrich
(1890 Ausleben - 1973 Starnberg)

Straßenpartie in Potsdam. Öl auf Platte. 49,5
x 70 cm. Rechts unten signiert. Gerahmt.
(933-9)

700.- / 1.000.- EUR



23 Gessner, Richard (1894 Augsburg - 1989 Düsseldorf)

Industrie am Niederrhein. Düsseldorf (19)53. Öl auf Leinwand. 60 x 80 cm. Rechts unten signiert und datiert. Gerahmt. - Ausgestellt: Genf 1962, Musée Rath, Artistes Contemporains de Düsseldorf, Kat. Nr. 12; Düsseldorf 1964, Kunstverein für die Rheinlande und Westfalen, Einzelausstellung, Kat. Nr. 29 (dort bez.: Hüttenwerk am Rhein); Witten 1965, Märkisches Museum, Einzelausstellung, Kat. Nr. 25 (dort bez.: Hüttenwerk am Rhein); Düsseldorf 1975, Städtische Kunsthalle, Retrospektive. R. Gessner. Gemälde, Aquarelle 1927 - 1974, Kat. Nr. 16, m. Abb.; Düsseldorf 1982, Stadtparkasse im Sparkassenhochhaus, Retrospektive Richard Gessner. Arbeiten aus 70 Jahren, Kat. Nr. 63; Oberhausen 1982, Stadtparkasse, Arbeiten aus 70 Jahren, Einzelausstellung, Liste Nr. 23. - Lit.: Düsseldorfer Hefte, Jg. 20, H. 6, März 1975, Abb. S. 7 (dort bez.: Industrie) Tafel 40; WVZ Heckmanns/Ruhrberg 318, Farbtafel 40. (961-1)

650.- / 1.000.- EUR



24 Gessner, Richard
(1894 Augsburg - 1989
Düsseldorf)

Südfrankreich. 1958. Öl auf Hartfaser. 68 x 85
cm. Links unten signiert. Gerahmt. - WVZ
Heckmanns/Ruhrberg 365. (961-2)

500.- / 750.- EUR



**25 Gildemeister, Max
(1872 Berlin - 1935 ebd.)**

Sonniger Wintertag. Öl auf Leinwand. 57 x 80 cm. Links unten signiert. Gerahmt. - Provenienz: Aus einer New Yorker Privatsammlung. (934-20)

400.- / 600.- EUR

**26 Graf, Gerhard
(1883 Berlin - 1958 Stockholm)**

Berlin: Die Jungfernbrücke. Um 1920. Öl auf Leinwand. 68 x 80 cm. Rechts unten signiert. Rückseitig betitelt. Gerahmt. - Die bis heute erhaltene Jungfernbrücke war eines der beliebtesten Motive Gerhard Grafs. Sie ist die älteste Brücke Berlins, wurde 1701 gebaut und 1798 zu ihrer heutigen Form verändert. - Provenienz: Aus einer New Yorker Privatsammlung. (934-21)

800.- / 1.200.- EUR





27 Gritsai, Aleksei Mikhailovich (1914 St. Petersburg - 1998 Moskau)

Espenwald bei Sonnenuntergang. Öl auf Platte. 66,7 x 50,9 cm. Rechts unten kyrillisch signiert sowie rückseitig betitelt, datiert 1965-92 sowie mit dem russischen Ausfuhrstempel der CCCP. Gerahmt. - Gritsai studierte in Leningrad und ist vor allem für seine Landschaftsgemälde berühmt geworden. Er sah den Menschen als Teil der Natur, der in ihr Freude und Trost finden kann. 1978 erhielt der Künstler den Staatspreis der UdSSR. (907-1)

2.400.- / 3.600.- EUR



**28 Hänger d. Ä., Max
(1874 München - 1941
Fürstenfeldbruck)**

Hühnerhof mit Entenpaar. Öl auf Holz. 19,5 x 25,7 cm. Links unten signiert. Gerahmt. (977-2)

500.- / 750.- EUR

**29 Hager, Marie
(1872 Penzlin - 1947 Burg
Stargard)**

Winterlandschaft mit Windmühle. Öl auf Leinwand. 58,5 x 76 cm. Rechts unten signiert. Gerahmt. - Hager studierte ab 1904 in Berlin bei Eugen Bracht, Ernst Kolbe und Hans Licht. Seit 1910 stellte Sie in Hamburg, Paris, Berlin, Hannover und München aus. Sie war Mitglied der Allgemeinen Deutschen Künstlergenossenschaft, des Vereins Berliner Künstlerinnen und des Mecklenburger Künstlerbundes. (963-1)

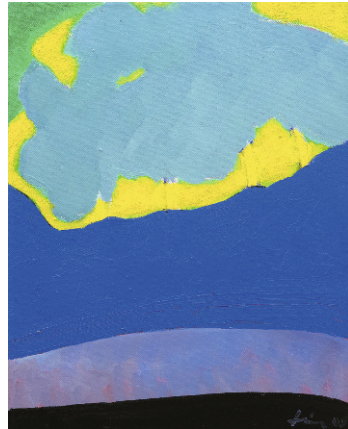
1.500.- / 2.200.- EUR



30 Hain, Erhard
(1925 Liegnitz/Niederschlesien -
2010 Köln)

Tunesischer Himmel; Gegenlicht. 2005. Zwei
Gemälde, Öl auf Leinwand. 40 x 30 cm.
Rechts unten signiert und datiert. Gerahmt.
(907-40)

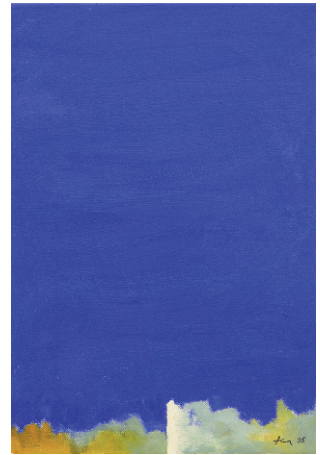
350.- / 500.- EUR



31 Hambüchen, Georg
(1901 Düsseldorf - 1971 ebd.)

Das gelbe Boot II. Öl auf Leinwand. 40,7 x
50,5 cm. Rechts unten signiert. Gerahmt.
(933-8)

300.- / 450.- EUR





32 Hartig, Hans
(1873 Pommern - 1936 Berlin)

Abend am Haff. Um 1915. Öl auf Karton. 35 x 49 cm. Links unten signiert. Gerahmt. - Hartig schrieb in seinen unveröffentlichten Lebenserinnerungen: „... von nun an endgültig dem Wasser verfallen. Reise nach Neuwarp am Haff. Von früh bis spät am Wasser, auf dem Steg. Wasser, Schiffe, Wolken studiert. Sturmtage, Bootsfahrten, Abende im warmen Licht.“ Bis zu seinem Lebensende verbrachte Hartig die Sommermonate nun in Neuwarp. Dafür wurde er 1927 zum Ehrenbürger der kleinen Fischerstadt am Stettiner Haff ernannt. Die Ostsee wurde zum bevorzugten Motiv des Künstlers. - Provenienz: Aus einer New Yorker Privatsammlung. (934-23)

800.- / 1.200.- EUR

33 Hartig, Hans
(1873 Pommern - 1936 Berlin)

Erntelandschaft in Mecklenburg (Dargun).
1905. Öl auf Karton. 35 x 24 cm. Links unten
datiert „11.9.“ sowie rückseitig mit dem
Nachlassstempel des Künstlers. - Lit.: W.
Barthelmess, Hans Hartig 1873-1936,
Fischerhude, 1998, Abb. auf S. 55. -
Provenienz: Aus einer New Yorker
Privatsammlung. (934-24)

600.- / 900.- EUR



34 Hartig, Hans
(1873 Pommern - 1936 Berlin)

Haus im Berliner Grunewald. Um 1910. Öl auf
Karton. 27 x 24 cm. Links unten signiert.
Gerahmt. - Provenienz: Aus dem Nachlass
des Künstlers; New Yorker Privatsammlung.
(934-25)

500.- / 750.- EUR





35 Hartig, Hans
(1873 Pommern - 1936 Berlin)

Herbstmorgen über Stettin. Öl auf Malkarton.
36,5 x 51,5 cm. Links unten signiert.
Rückseitig bezeichnet und mit der Adresse
des Künstlers. Gerahmt. (959-3)

800.- / 1.200.- EUR



36 Hartig, Hans
(1873 Pommern - 1936 Berlin)

Im Atelier. 1931. Öl auf Pappe. 69,5 x 66 cm.
Signiert und datiert. Rückseitig "Am märki-
schen See". Studie in schwarzer Kreide.
Gerahmt. (959-1)

1.600.- / 2.400.- EUR



37 Hartig, Hans
(1873 Pommern - 1936 Berlin)

Markttag in Dargun. 1905. Öl auf Karton. 33,5 x 44,5 cm. Links unten signiert und datiert sowie mit geritzter Datumsangabe: „25.X.05“. Rückseitig signiert und betitelt sowie mit dem Nachlass-Stempel und der Bestätigung durch Siegfried Hartig. - Provenienz: Nachlass des Künstlers; Privatsammlung Berlin; New Yorker Privatsammlung. (934-26)

800.- / 1.200.- EUR

38 Hartig, Hans

Mühdorf im Schnee. Öl auf Leinwand. 86 x 82 cm. Links unten signiert sowie rückseitig auf dem Keilrahmen mit der Werkn° HH 1311.68, betitelt sowie mit dem runden Klebeschild des Vereins Berliner Künstler und Nachlass-Stempel. Gerahmt. (959-2) **Abb S. 27**

1.000.- / 1.500.- EUR



39 Hartmann-Drewitz, Hermann (1879 Berlin - 1966 Eutin)

Ortskern Berlin Zehlendorf mit dem Turm der Pauluskirche. Um 1912/13. Öl auf Leinwand. 58 x 87,5 cm. Links unten signiert. Gerahmt. - H-D war Schüler der Berliner Akademie und stellte u.a. auf der Großen Berliner Kunstausstellung 1914 aus. (983-2) 500.- / 750.- EUR





40 Hasenpflug, Carl (1802 Berlin - 1858 Halberstadt)

Kreuzgang mit Blick auf ein Kloster im Winter. 1848. Öl auf Leinwand, doubliert. 50 x 57 cm. Links unten signiert und datiert. Eine kleine hinterlegte Stelle. Gerahmt. - Von 1832 - 1836 bearbeitete Hasenpflug einen Auftrag in Köln und begegnete hierbei Carl Friedrich Lessing. Hasenpflug erhielt durch Lessing Anregungen, die ihn dazu führten, sich von der in Berlin gepflegten realistisch-nüchternen Darstellung der Architektur abzulösen und einen romantisch-verklärenden Stil im Sinne der Düsseldorfer Malerschule zu verfolgen. Es entstanden in der Folge viele Werke mit, häufig winterlichen, Motiven, wie Ruinen und Kapellen. Hasenpflug gehörte zusammen mit Eduard Gärtner und Erdmann Hummel und Johann Heinrich Hintze zu den bedeutendsten deutschen Architekturmalern seiner Zeit (Wikipedia). - Provenienz: Seit vier Generationen im gleichen Familienbesitz. (940-4)

7.000.- / 10.000.- EUR



41 Hegenbarth, Josef
(1884 Böhmisches-Kamnitz - 1962
Dresden)

Karneval. Um 1925. Mischtechnik, Aquarell und Leimfarben auf Karton. 36,2 x 48,8 cm. Links unten signiert, rückseitig Inv. Nr. 1263. - Provenienz: Verkaufsgenossenschaft Bildender Künstler Berlin GmbH, Strausberger Platz 3, Berlin, 1975; Berliner Privatbesitz. - WVZ Zesch B III 824. (Vgl. auch C IV 506, Farbe!). - Rückseitig Entwurf zu der Ballade von Goethe: Erlkönig (vgl. dazu B VII 508) Auch hier der reitende Vater, der das - bald - tote Kind im Arm hält, umgeben von den Elfen, den Luftgeistern des Königs (Zesch). (960-1)

1.500.- / 2.200.- EUR



42 Heinrich, Otto
(1891 Berlin - 1967 Potsdam)

Die Jungfernbrücke in Berlin-Mitte im Winter. Öl auf Leinwand. 47 x 60,3 cm. Gerahmt. - Zwei Farblithos des Künstlers mit dem gleichen Motiv sowie ein weiteres Gemälde mit der Jungfernbrücke von einem anderen Künstler beigegeben. (933-4)

500.- / 750.- EUR

43 Herring, John Frederick d. Ä.
(1795 Surrey - 1865 Meopham)

Die Palette des Künstlers mit dem Porträt eines Fuchses (Pferd) im Stall. Öl auf Holz (Malerpalette). ca. 33,5 x 47 cm. Rechts unten monogrammiert "J.F.H.". Unausgerahmt beschrieben. - Der Künstler gilt als einer der wichtigsten englischen Tiermaler in der Mitte des 19. Jahrhunderts. Von 1818 - 1846 stellte er regelmäßig in der Londoner Royal Academy aus. Er war Hofmaler der Herzogin von Kent und wurde durch Queen Victoria gefördert. Der Pferdemalerei galt seine Leidenschaft. (907-2)

1.700.- / 2.500.- EUR



44 Hesse, Hanna Dorothea
(1862 Königsberg, war tätig in
Berlin)

Dorflandschaft auf Rügen. Um 1890. Öl auf Leinwand. 69 x 100 cm. Links unten signiert, rückseitig betitelt. Gerahmt. - Provenienz: Aus einer New Yorker Privatsammlung. (934-27)

800.- / 1.200.- EUR



45 Hessmert, Carl
(1869 Fürstenberg/Oder - 1928
Berlin)

Sommerabend im Fürst Pückler Park, Branitz b. Cottbus. Öl auf Leinwand. 62 x 78 cm. Links unten signiert. Rückseitig auf dem Keilrahmen bezeichnet. Gerahmt. - Provenienz: Aus einer New Yorker Privatsammlung. (934-17)

650.- / 1.000.- EUR





**46 Hildebrandt, Eduard
(1818 Danzig - 1869 Berlin)**

Canal Grande Venedig. Öl auf Holz. 23,5 x 32 cm. Links unten signiert. Gerahmt. (906-1)

700.- / 1.000.- EUR

**47 Hoeniger, Paul
(1865 Berlin - 1924 ebd.)**

Blick über Dächer. 1915. Öl auf Leinwand. 71 x 92,8 cm. Signiert und datiert. Rückseitig auf dem Keilrahmen mit Resten eines alten Klebeschildes der Galerie Commeter, Hamburg, dort bezeichnet. Gerahmt. - Provenienz: Aus einer New Yorker Privatsammlung. - 1891 übersiedelte Hoeniger nach Paris und wurde Schüler von Camille Pissarro mit dem er bis zu dessen Tod 1903 eng befreundet blieb. Das Gelernte spiegelt sich in diesem Gemälde hervorragend wieder, das als ein Meisterstück des Impressionismus bezeichnet werden kann. (934-28)

800.- / 1.200.- EUR



48 Hoguet, Louis
(1825 Berlin - 1900
Steglitz/Landkreis Teltow)

Landschaft mit Windmühle; Landschaft mit zwei Personen. Gegenstücke, zwei Gemälde auf Malkarton. 17 x 11 cm. Jeweils links unten monogrammiert. Gerahmt, teils am Unterrand etwas beschädigt. (907-35)

300.- / 450.- EUR



49 Jensen, Alfred
(1859 Randers/DK - 1935
Hamburg)

Zweimaster auf hoher See. 1917. Öl auf Leinwand. 54,5 x 80 cm. Links unten signiert Alfred Jensen Prof. und datiert. Rahmen etwas beschädigt. (906-12)

400.- / 600.- EUR



50 Kämmerer d. Ä., Robert
(1870 Lippstadt - 1950 Berlin)

Blick auf Schwanenwerder. 1924. Tempera auf Karton. 39,7 x 49,9 cm. Links unten signiert. Rückseitig bezeichnet "An der Havel (Ginsterblüte), Schwanenwerder 1924". Im Passepartout, unter Glas gerahmt. (934-29)

500.- / 750.- EUR





**51 Kampf, Arthur
(1864 Aachen - 1950 Castrop-
Rauxel)**

Wasserballspieler. Öl auf Leinwand. 62 x 51
cm. Links unten signiert. Gerahmt. - WVZ
Schroyen G 1929/VIII. (<) - Provenienz:
Auktion Karbstein, Düsseldorf, 29.10.1998,
Nr. 137; Berliner Privatbesitz. (971-1)

3.000.- / 4.500.- EUR

52 Klemm, Ernst
(Stilllebenmaler, tätig in Wien, 2.
H. 19. Jh.)

Stillleben mit Kunstkammerobjekten. Öl auf Holz. 26,5 x 21 cm. Rechts oben signiert E. Klemm. Gerahmt. (922-1)

400.- / 600.- EUR



53 Kuron, Herbert
(1888 Breslau - 1951 Berlin)

Sommerliche Flusslandschaft mit Booten und zahlreichen Personen. Öl auf Hartfaserplatte, rückseitig mit der Darstellung eines Gebäudes. 35 x 50 cm. Rechts unten signiert. Gerahmt. - Provenienz: Aus einer New Yorker Privatsammlung. (934-42)

300.- / 450.- EUR





**54 Lach, Andreas
(1817 Eisgrub - 1882 Wien)**

Opulentes Blumenstillleben, Efeu gerahmt, mit Schmetterling und Insekten. 1841. Öl auf Leinwand, doubliert. 72 x 50 cm. Rechts unten signiert und datiert. Gerahmt. Einige kleine Retuschen im Randbereich. (951-1)

1.200.- / 1.800.- EUR



55 Landschaftsmaler, um 1900

Sonnenuntergang an den Havelauen mit auf- fliegenden Enten. Deckfarben und Aquarell auf Malkarton. 20 x 27 cm. Links unten undeutlich signiert und datiert 1914. Unter Glas gerahmt. Rückseitig bezeichnet Landgren und Titel. (906-14)

200.- / 300.- EUR

**56 Licht, Hans
(1876 Berlin - 1935 ebd.)**

Bauernhaus im Sonnenlicht. 1898. Öl auf Leinwand, auf Hartfaser. 27,5 x 16 cm. Rechts unten monogrammiert und datiert. Gerahmt. - Provenienz: Nachlass des Künstlers; New Yorker Privatsammlung. (934-32)

250.- / 370.- EUR





57 **Liedtke, Alfred**
(1877 Pfaueninsel b. Potsdam -
1914 Laon/Frankreich)

Ankernde Boote an der Havel. Um 1900. Öl auf Karton. 67 x 48 cm. Rechts unten signiert.
 - Sehr schönes Beispiel des deutschen Impressionismus, des bereits mit 36 Jahren verstorbenen Künstler, der nur ein kleines Oeuvre hinterließ. - Provenienz: Nachlass des Künstlers; New Yorker Privatsammlung. (934-33)

600.- / 900.- EUR



58 **Liedtke, Alfred**
(1877 Pfaueninsel b. Potsdam -
1914 Laon/Frankreich)

Die Garnisonkirche in Potsdam. Öl auf Malkarton. 69 x 49 cm. Rechts unten signiert. Gerahmt. - Liedtke war Schüler von Eugen Bracht. (933-1)

700.- / 1.000.- EUR

**59 Liesegang, Helmuth
(1858 Duisburg - 1945 Leipzig)**

Ausritt vor der Mühle. Öl auf Leinwand auf Hartfaser. 32,5 x 54,5 cm. Rechts unten signiert. Gerahmt. (933-13)

400.- / 600.- EUR



**60 Liesegang, Helmuth
(1858 Duisburg - 1945 Leipzig)**

Boote auf dem Rhein. Öl auf Leinwand auf Hartfaser. 32,5 x 44 cm. Rechts unten signiert. Gerahmt. (933-14)

400.- / 600.- EUR



**61 Lüben, Adolf
(1837 St. Petersburg - 1905
München)**

Rast bei der Ernte. Öl auf Leinwand. 92 x 120 cm. Rechts unten signiert. Gerahmt. Leichter Restaurierungs- und Reinigungsbedarf, kleine Farbverluste am unteren Rand. - Lüben begann seine künstlerische Ausbildung 1853 in Berlin und setzte diese ab 1860 in Antwerpen fort. Seit 1876 war er in München tätig. - Vgl. Boetticher, Malerwerke des 19. Jh., I/2, 1969, S. 938. (981-1)

2.000.- / 3.000.- EUR





62 Mattera, Gabriele
(1929 Ischia nel Castello
Aragonese/Italien - 2005)

Fischer mit Netzen am Strand. Gegenstücke.
 Öl auf Leinwand. 22,5 x 28 cm. Jeweils am
 Unterrand signiert. Gerahmt. (907-38)

300.- / 450.- EUR



63 Michailow, Nikola
(1876 Schumen/Bulgarien - 1960
Hamburg)

Elegante Dame mit Pelenkette in türkisgrünem
 Kleid und weitem Mantel. New York
 1927. Öl auf Leinwand. 102 x 89 cm. Rechts
 unten signiert und datiert. Rückseitig bezeich-
 net M. Müller-Schessel. Es handelt sich wohl
 um die Frau des Malers und Mitbegründers
 des Bremer Künstlerbundes Ernst Müller-
 Schessel (1863 - 1936). Gerahmt. (958-1)

1.200.- / 1.800.- EUR





64 Mignard, Pierre (1612 Troyes - 1695 Paris) Umkreis

Maria mit dem Jesuskind (Maria lactans). Öl auf Kupfer. 23 x 26 cm. Gerahmt. Partiiell mit kleinen Farbverlusten. (916-1) 800.- / 1.200.- EUR

65 Mignot (Landschaftsmaler des 19. Jh.)

Sonnenuntergang in bewaldeter Landschaft, mit Pferdefuhrwerk und Reiter an einer Wasserstelle. Öl auf Leinwand. 15 x 30 cm. Rechts unten schwach leserlich signiert. Gerahmt. (906-13) 400.- / 600.- EUR





**66 Molenaer, Klaes
(vor 1630 Haarlem - 1676 ebd.)
in der Art**

Winterlandschaft mit Eisstechern und Gebäuden. Öl auf Holz, parkettiert. 50 x 40 cm. Rechts unten undeutlich signiert. Schwarzer, holländischer Riffel-Rahmen. Reinigungsbedarf. (915-1)

1.500.- / 2.200.- EUR

**67 Mühlenhaupt, Kurt
(1921 Klein-Ziescht - 2006
Bergsdorf b. Berlin)**

Frau Katze Paula. Öl auf Hartfaser. 30 x 40 cm. Rechts unten monogrammiert und datiert sowie rückseitig signiert und bezeichnet. Gerahmt. (970-1)

300.- / 450.- EUR



**68 Mühlenhaupt, Kurt
(1921 Klein-Ziescht - 2006
Bergsdorf b. Berlin)**

Katze Paula mit Maus. Um 2000. Öl auf Leinwand. 40 x 50 cm. Rechts unten monogrammiert und sowie rückseitig signiert und mit einer persönlichen Widmung versehen. Gerahmt. (970-2)

300.- / 450.- EUR



**69 Mühlenhaupt, Kurt
(1921 Klein-Ziescht - 2006
Bergsdorf b. Berlin)**

Selbstbildnis des Künstlers. 2003. Öl auf Leinwand. 40 x 30 cm. Rechts unten monogrammiert und datiert. Gerahmt. (970-3)

400.- / 600.- EUR





70 Müller, Carl Otto
(1901 Coburg - 1970 München)

Blumenstrauß in einer Vase. 1940. Öl auf Malkarton. 66,5 x 52,5 cm. Rechts unten monogrammiert und datiert. Gerahmt. - Müller wurde als „Cézanne des Altmühltales“ benannt. Er gilt als der bedeutendste Maler, der im 20. Jh. im Altmühltal lebte und malte. (907-3)

500.- / 750.- EUR

71 Müller-Kaempff, Paul
(1861 Oldenburg - 1941 Berlin)

Küstenlandschaft an der Ostsee. Um 1900. Öl auf Leinwand. 60 x 80 cm. Links unten signiert. Gerahmt. - Provenienz: Aus einer New Yorker Privatsammlung. (934-34)

2.000.- / 3.000.- EUR





**72 Müller-Münster, Franz
(1867 Münster - 1936 Hohenwiese)**

Sich aufbäumendes Pferd. Junge Männer mit Pferden am Strand. Öl auf Leinwand. 80 x 100 cm. Links unter signiert. Gerahmt. (912-2)

1.000.- / 1.500.- EUR

**73 Naiver preußischer Maler,
Ende 18. Jh.**

Bildnis Friedrich der Große, mit Dreispitz, Degen und Schwarzem Adlerorden. Öl auf Leinwand, doubliert. 65 x 54,7 cm. Gerahmt. - Provenienz: Spik, Auktion 551, Dez 1989, Lot 286; Berliner Privatbesitz. (978-2)

600.- / 900.- EUR





74 Neer, Aert van der (1603 Gornichem - 1677 Amsterdam) zugeschr.

Holländische Flusslandschaft mit Mühle bei Mondschein, belebt durch Figurenstaffage. Öl auf Eichenholztafel. 53 x 73 cm. Rechts unten monogrammiert. (907-6) 1.400.- / 2.000.- EUR

75 Pallmann, Peter Götz (1908 Berlin - 1966 ebd.)

Prag - Moldau mit Kleinseite. Öl auf Hartfaserplatte. 43 x 67 cm, mit Rahmen 67 x 91,4 cm. Rechts unten signiert. (923-1) 800.- / 1.200.- EUR





76 Pippel, Otto
(1878 Lodz - 1960 München)

Picknick. Um 1930. Öl auf Leinwand. 72 x 52 cm. Rechts unten signiert. Rückseitig signiert und bezeichnet. Gerahmt. - Provenienz: Aus einer New Yorker Privatsammlung. (934-37)

1.500.- / 2.200.- EUR



77 Porträtmaler des 18. Jh.

Bildnis des Gelehrten Gerhardt Meybusch, mit Langhaarperücke und Spitzenjabot. 1682. Öl auf Leinwand, doubliert. 66 x 57 cm. Rechts oben bezeichnet: "Gerhardt Meybusch Essendia Westpr. J. u. Lt. Serenissimi Dom: Ducis Württemb. nec. non corundé Statuum provincialium à Consilius in Asselforem Electus 1682". Wappen. Gerahmt. (966-3)

700.- / 1.000.- EUR

78 Porträtmaler des 18. Jh.

Halbporträt en face des Ernst Ludwig Landgraf von Hessen-Darmstadt (1667 Schloß Friedenstein Gotha - 1739 Schloß Jägersburg bei Einhausen) mit Kurzhaarperücke und Schwarzem Adlerorden. Öl auf Leinwand. 29 x 23 cm. Rückseitig bezeichnet sowie Brandstempel der Burg Friedberg in Hessen. Gerahmt. (925-17)

400.- / 600.- EUR





79 Ribeaucourt, Jules
(1866 Maubeuge - 1932 Petit-Fort-Philippe)

Sommerlandschaft mit Mühle. Um 1895. Öl auf Leinwand auf Karton. 51 x 66 cm. Rechts unten signiert. Gerahmt. - Provenienz: Aus einer New Yorker Privatsammlung.(934-38)

700.- / 1.000.- EUR

80 Rothaug, Alexander
(1870 Wien - 1946 ebd.)

Bewachsene Steinmauer mit Nymphe und Rehkitz. Grisaille, schwarz auf weiß, auf Leinwand. 45 x 35,3 cm. Links unten signiert. Gerahmt. (907-13)

800.- / 1.200.- EUR





81 Rudolphi, Johannes
(1877 Potsdam - 1950 Potsdam-
Babelsberg)

Märkische Landschaft. 1903. Öl auf Leinwand auf Karton. 25,5 x 20 cm. Links unten monogrammiert und datiert "2.7.03". Gerahmt. - Provenienz: Galerie Barthelmess, Katalog-Nr. 10, 2. Rudolphi-Ausstellung 2003/04; New Yorker Privatbesitz. - "Um sich nach den monatelangen Arbeiten an Bildnissen wieder mehr mit der Landschaft zu befassen, entschloss sich Johannes Rudolphi im Sommer 1903, wie ein fahrender Wanderbursche für drei Monate durch die Mark Brandenburg und die Uckermark zu ziehen. Er übernachtete in kleinen Pensionen, bei gastfreundlichen Bauersleuten, ja, manches Mal sogar in einem Stall, um in der Nähe interessanter Motive zu sein. Und viele seiner gelungensten, stimmungsvollsten Arbeiten, entstanden einfach während einer Rast am Wege." (Dr. W. Barthelmess) (934-43)

250.- / 370.- EUR

82 Seeger, Hermann
(1857 Halberstadt - 1945
Krössinsee bei Dramburg)

Sommerfrische. Zwei junge Frauen in den Dünen liegend, den Blick auf das Meer gerichtet. Öl auf Leinwand. 85 x 120 cm. Links unten signiert. Gerahmt. Reinigungsbedarf. Tlw. vergilbter Firnis. (912-1)

2.000.- / 3.000.- EUR





83 Siegen, August von
 (um 1850 Österreich, später in
 München tätig)

Ansicht des Hafens von Antwerpen (?) mit
 Schiffs- und Figurenstaffage. Öl auf
 Leinwand. 75 x 100 cm. Links unten signiert.
 Am linken Rand kleine Farbverluste durch
 Rahmenkante. Rahmen etwas beschädigt.
 (917-1)

800.- / 1.200.- EUR

**84 Skramik, Jan (Johannes Ritter von
 Skramlik)**
 (1860 Prag - 1936 Tschechien)

Junge schöne Frau vor einem Kaminfeuer sit-
 zend. Öl auf Holz. 40 x 32 cm. Rechts unten
 signiert. Gerahmt. (906-9)

500.- / 750.- EUR





**85 Splitgerber, August
(1844 Steingaden - 1918 München)**

Frühlingsidylle. Öl auf Holz. 15,5 x 22,5 cm.
Signiert. Gerahmt. (977-1)

400.- / 600.- EUR

**86 Thoma, Josef
(1828 Wien - 1899 ebd.)**

Romantische Landschaft bei Mondschein mit tosendem Gebirgsbach. Öl auf Leinwand. 69 x 105,5 cm, mit Rahmen 91 x 127 cm. Rechts unten signiert J. Thoma. - Thoma studierte an der Wiener Akademie, wo er als Landschaftsmaler arbeitete. Er war berühmt für Ansichten aus Salzburg und Ischl und fand seine romantischen Motive vor allem im Zillertal, Pustertal und Steyrtal. (942-1)

1.500.- / 2.200.- EUR





- 87** **Toussaint, Louis, Hermann
Friedrich**
**(1826 Königsberg - 1887
Düsseldorf)**

Der Sommerfrischler begegnet drei Bauernkindern. Öl auf Leinwand. Doubliert. 64 x 78 cm. Unten links undeutlich signiert und dat. Gerahmt. (910-1)

800.- / 1.200.- EUR

- 88** **Uth, Max**
**(1863 Berlin - 1914
Hermannswerder)**

Am Mühlbach. Berlin, um 1900. Öl auf Leinwand. 50 x 60 cm. Rechts unten signiert. Auf dem Keilrahmen signiert und betitelt. Gerahmt. (934-40)

800.- / 1.200.- EUR





- 89 Vetter, Charles**
(1858 Kahlstädt b.
Schneidemühl/Posen - 1941
München)

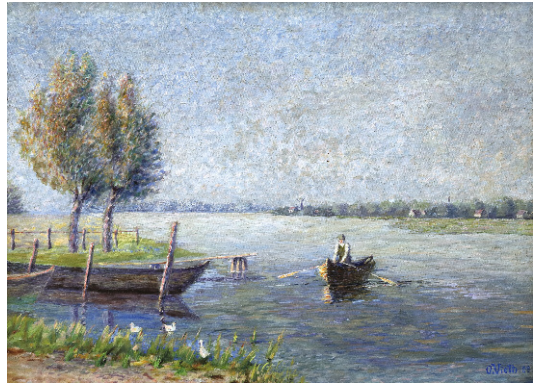
München - Blick von der Neuhauser Straße
auf das Alte Rathaus (1912). Öl auf Leinwand.
60 x 50,5 cm. Links unten signiert und datiert.
Gerahmt. (948-1)

2.000.- / 3.000.- EUR

90 Vieth, Otto
(1860 Wendessen - 1924
Braunschweig)

Morgenstimmung an der Havel. (19)08. Öl auf Leinwand. 47 x 63 cm. Rechts unten signiert und datiert sowie rückseitig mit altem Klebeetikett, dort bezeichnet. Gerahmt. - Provenienz: Aus einer New Yorker Privatsammlung. (934-41)

350.- / 500.- EUR



91 Wasilewski, Czeslaw
(1875 Warschau - 1947 Lodz)

Sommerlandschaft mit Pferdefuhrwerk. Öl auf Leinwand. 45 x 63,7 cm. Rechts unten signiert. Rahmen etwas beschädigt. Einige hinterlegte Stellen und entsprechende Retuschen. (954-1)

1.500.- / 2.200.- EUR





- 92 Zank, Hans**
 (1889 Berlin - 1967 Berlin-Spandau) und
Willi Gericke
 (1895 Berlin - 1970 Falkensee)

Werder an der Havel mit Blick auf die Heilig-Geist Kirche. Öl auf Leinwand. 51,2 x 41,2 cm. Links unten signiert Zank Gericke. Rückseitig mit Resten des Papierschildes der Retrospektive Zank/Gericke, 9. Juni - August 1995, Museum Zitadelle Berlin Spandau. (928-3)

400.- / 600.- EUR

Aquarelle Zeichnungen

- 93 Alban de Lesgallery, Jean-Jacques** (1808 - 1871, Frankreich)

Eaux-Bonnes, Frankreich. 1852. 9 x 16 cm, auf dem Unterlagekarton signiert, datiert und bezeichnet. Freiliegend unter Glas gerahmt. - Provenienz: Leo Spik KG, 18. 6. 1987, Lot 458; Berliner Privatbesitz. (925-1)

400.- / 600.- EUR



94 Croissant, Michael
(1928 Landau in der Pfalz - 2002
München)

Kopf. 1985. Bg. 29,5 x 21 cm. Wasserfarben auf Karton. Rechts unten signiert und datiert. Unter Glas gerahmt. (907-19)

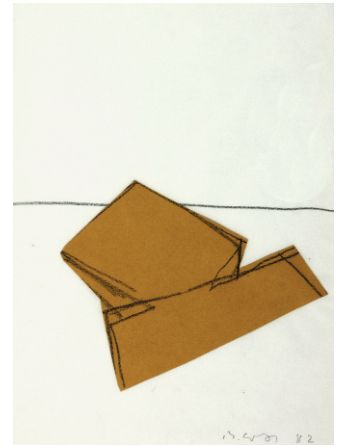
400.- / 600.- EUR



95 Croissant, Michael
(1928 Landau in der Pfalz - 2002
München)

Ohne Titel. 1982. Kreide und Collage auf Papier. Bg. 28,3 x 20,6 cm. Rechts unten signiert und datiert. Unter Glas gerahmt. (907-20)

400.- / 600.- EUR



96 Eglau, Otto
(1917 Berlin - 1988 Kampen/Sylt)

Dünenlandschaft (Sylt ?). 1975. Aquarell. 41,5 x 55 cm. Rechts unten signiert und datiert. Freiliegend unter Glas gerahmt. (945-6)

300.- / 450.- EUR





**97 Eisler, Georg
(1928 Wien - 1998 ebd.)**

Der Markt an der Porta Portese II. Rom, 1972. Farbige Pastellkreide auf graublauem Ingres-Karton. 50 x 65 cm. Rechts unten signiert, datiert und bezeichnet. Im Passepartout, unter Glas gerahmt. (953-2)

500.- / 750.- EUR

**98 Eisler, Georg
(1928 Wien - 1998 ebd.)**

Liegende II. 10. V. 1973. Bleistift und Kreide auf graublauem Ingres-Karton. 65 x 50 cm. Rechts oben signiert und datiert. Im Passepartout, unter Glas gerahmt. - Ganzseitig abgebildet in: Georg Eisler. Pastelle, Zeichnungen, Druckgraphik. Berlin Tempelhof, Kat. zur Ausstellung 1974, Kat. beigegeben. (953-3)

300.- / 450.- EUR

**99 Eisler, Georg
(1928 Wien - 1998 ebd.)**

Neumarkt I. 7. 5. 1971. Farbige Pastellkreide auf graublauem Ingres-Karton. 50 x 65 cm. Links unten signiert und datiert. Im Passepartout, unter Glas gerahmt. (953-1)

350.- / 500.- EUR

100 Gerlach, Erich
(1919 Dresden - 2000 ebd.)

Wintertag bei Nöthnitz/Sachsen. 1983. Aquarell auf Velin. 45 x 61,5 cm. Rechts unten signiert und datiert sowie rückseitig betitelt und mit der Werknummer 83/5 versehen. Gerahmt. - Gerlach hatte in der DDR eine große Anzahl von Einzelausstellungen und war an den meisten wichtigen zentralen Ausstellungen beteiligt. 1974 erhielt er den Kunstpreis der DDR und 1977 den Nationalpreis (Wiki). (938-1)

300.- / 450.- EUR



101 Graf, Gerhard
(1883 Berlin - 1958 Stockholm)

Berlin Waisenbrücke. Gouache auf Karton. 40 x 50 cm. Rechts unten signiert. Auf dem Passepartout bezeichnet. (933-10)

260.- / 400.- EUR



102 Grunwald, Ernst
(1894 Berlin, lebte in Potsdam-Babelsberg)

Der belebte Potsdamer Platz in Berlin mit Verkehrsturm, zahlreichen Autos, Straßenbahnen und Passanten. (19)32. Aquarell auf Karton. 43,5 x 63 cm. Links unten signiert und datiert. - Grunwald war Schüler von W. H. Deffke, E. Hertwig und K. Klimsch in Berlin. Seine Sujets waren Landschaften, Bildnisse und Tiere. (983-1)

600.- / 900.- EUR





103 Günther, Herta
(1934 Dresden - 2018 ebd.)

Mädchen am Tisch. Farbzinkographie, überarbeitet mit Farbstift und farbigen Kreiden, auf Bütten. 31,7 x 26,4 cm. Links unten signiert. - WVZ Schmidt 359. (920-1)

350.- / 500.- EUR

104 Heinrich, Otto
(1891 Berlin - 1967 Potsdam)

An der Inselbrücke in Berlin. 1909. Aquarell auf Karton. 32,7 x 22 cm. Rechts unten signiert und datiert. - Ein weiteres signiertes Aquarell des Künstlers von 1906 beigegeben. 27 x 15,5 cm. Hinter Passepartout montiert. (933-3)

250.- / 370.- EUR



105 Heinrich, Otto
(1891 Berlin - 1967 Potsdam)

Berlinansicht mit Kanal an der Fischerinsel - Friedrichsgracht. 1912. Mischtechnik mit Farbkreide, Kohle, weiß gehöht, auf Karton. 40 x 60 cm. Rechts unten signiert und datiert. Im Passepartout, unter Glas gerahmt. (933-6)

400.- / 600.- EUR



106 Heinrich, Otto
(1891 Berlin - 1967 Potsdam)

Boote auf See. Aquarell. 48 x 60,5 cm. Rechts unten signiert. Im Passepartout, unter Glas gerahmt. (933-7)

250.- / 370.- EUR



107 Heinrich, Otto
(1891 Berlin - 1967 Potsdam)

Ländliches Anwesen mit weidenden Kühen und Gänsen. Polchow auf Rügen. 1939. Aquarell auf Karton. 28 x 39 cm. Rechts unten signiert, datiert und bezeichnet. Unter Glas gerahmt. (933-12)

250.- / 370.- EUR

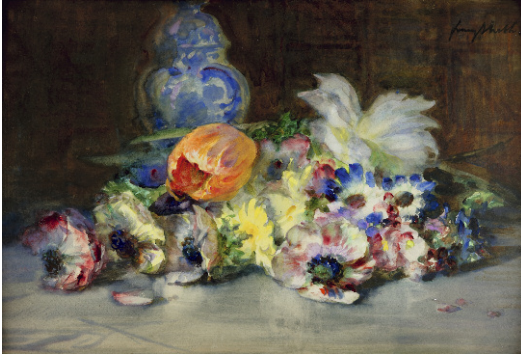


108 Heinrich, Otto
(1891 Berlin - 1967 Potsdam)

Sommerlandschaft mit weidenden Kühen. 1935. Aquarell. 45 x 57,5 cm. Rechts unten signiert und datiert. Unter Glas gerahmt. (933-2)

200.- / 300.- EUR





109 Huth, Franz
(1876 Pößneck - 1970 Weimar)

Anemonen, Tulpen und Deckel vase. Aquarell auf Karton, unter Glas gerahmt. 38,5 x 52,5 cm. Rechts oben signiert. - Bilder Huths befinden sich u. a. im Goethemuseum Frankfurt/Main, im Stadtmuseum Pößneck, im Stadtmuseum Saalfeld im Franziskanerkloster und im Stadtmuseum Weimar (vgl. Wiki) (980-1)

300.- / 450.- EUR



110 Klatte, Ruth
(1925 Dresden, lebt in Wieck/Darß)

Gelbe und rote Rosen. 14. 7. (19)84. Aquarell auf Karton. 26 x 36 cm. Rechts unten signiert und datiert. Im Passepartout, unter Glas gerahmt. (949-1)

350.- / 500.- EUR



111 Kluska, Johann
(1904 Berlin - 1973 ebd.)

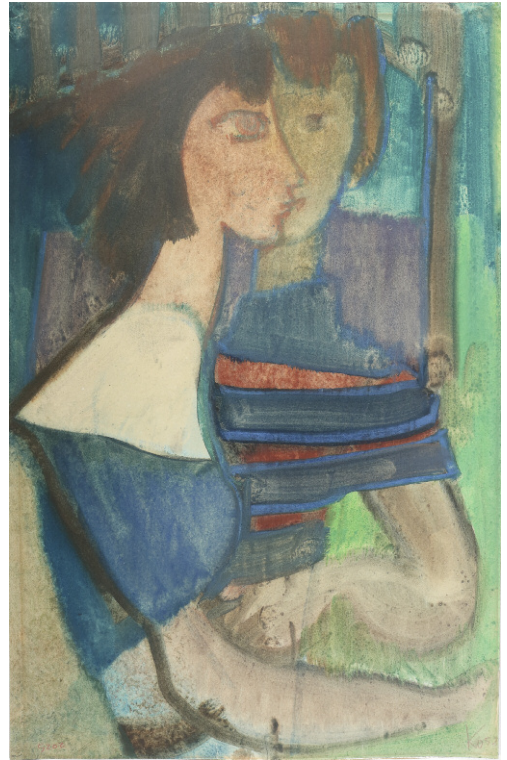
Die Graf-Spee-Brücke (heute Hiroshima-Brücke) in Berlin. 1937. Aquarell auf Karton. 45 x 37,5 cm. Links unten signiert und datiert. Unter Glas gerahmt. - Provenienz: Aus einer New Yorker Privatsammlung. (934-31)

170.- / 250.- EUR

112 Kowalski, Ludwig Peter
(1891 Königshütte/Oberschlesien
- 1967 Berlin)

Freundinnen. 1952. Aquarell auf Karton. 82 x 53 cm. Rechts unten signiert und datiert Ko 52, links in Rot nummeriert 5202 oder G202 sowie rückseitig signiert und betitelt. - Kowalski war Mitglied im Künstlerbund Schlesien, seit 1928 im Deutschen Künstlerbund und seit 1926 in der Gruppe 1922 zusammen mit seinem Freund dem Expressionisten Otto Mueller. (907-30)

250.- / 370.- EUR



113 Lachnit, Wilhelm
(1899 Gittersee - 1962 Dresden)

Kopf mit Krone. Aquarell. 31 x 21 cm. Rückseitig mit dem Nachlass-Stempel des Künstlers. - Provenienz: 2. Sommerauktion in der "Galerie Arkade", 25. 9. 1976; Pos. I/52; Berliner Privatbesitz. (960-5)

300.- / 450.- EUR

114 Miniatur, 19. Jh.

Bildnis eines blond gelockten Jünglings in Uniform. Gouache auf Bein, Tondo, D 6,5 cm. Am rechten Rand signiert Lagarde oder ähnlich. Gerahmt. (968-3)

200.- / 300.- EUR





**115 Miniatur, Doppelminiatur,
Italien/Toskana/Florenz,
um 1575/80**

Vorderseite: Bianca Capello, Venedig 1548, verh. mit Francesco I 1578 bzw. 1579 (offiziell), gestorben 1587. Brustbild, den Kopf nach halblinks gerichtet. - Rückseite: Francesco I Medici, Großherzog der Toskana 1474 - 1587. Brustbild, den Kopf leicht nach links gerichtet. - Öl auf Kupfer. Hochoval, 7,9 x 5,9 cm. - Vgl. Brustbild Bianca Capello von Alessandro Allori (Florenz 1535 - 1609), Uffizien P 26; Uffizien P 1494 Brustbild, florentinische Schule XVI. Jh.; Bildnis Francesco I, Musée national du château de Pav. (968-4)

1.400.- / 2.000.- EUR



**116 Mitschke-Collande, Constantin
von (1884 Collande/Schlesien -
1956 Nürnberg)**

Rückenakt einer hockenden Frau. Röt- und Kohlezeichnung auf beigem, französischem Bütten, WZ. 40 x 30 cm. Rechts unten signiert. Unter Glas gerahmt. (907-4)

400.- / 600.- EUR

117 Müller-Linow, Bruno
(1909 Pasewalk - 1997
Hochscheid)

Garten in Berglandschaft. 1952; Flusslandschaft mit Bergdorf. 1956. Zwei Gouachen auf festem Velin. 49,9 x 69,5 cm und 52,5 x 69 cm. Links oben mit Bleistift signiert und datiert sowie rechts unten signiert, datiert und rückseitig mit dem violetten Adressstempel des Künstlers. - Provenienz: Privatbesitz Berlin. - Jeweils unter Glas gerahmt. (947-2)

400.- / 600.- EUR



118 Niemeyer, Johannes
(1889 Halle/Saale - 1980 Berlin)

Bei Cap St. Andrea I, Taormina. 1967. Farbige Pastellkreide auf Karton. 43 x 59,5 cm. Rechts unten monogrammiert und datiert sowie rückseitig bezeichnet. (929-3)

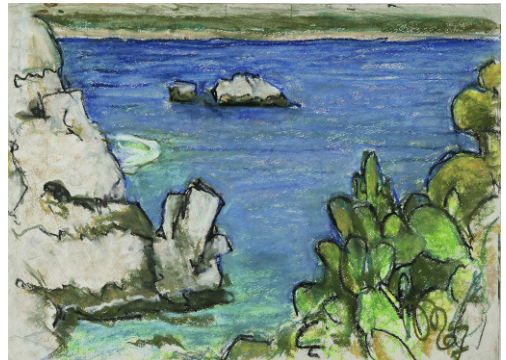
230.- / 350.- EUR



119 Niemeyer, Johannes
(1889 Halle/Saale - 1980 Berlin)

Hafen in Jugoslawien. 1962. Aquarell auf Karton. 50,5 x 71,8 cm. Links unten monogrammiert, auf dem Unterlagekarton rückseitig bezeichnet. (929-4)

230.- / 350.- EUR





120 Niemeyer, Johannes
(1889 Halle/Saale - 1980 Berlin)

Niendorfer Hafen. Sommertag. (19)59. Aquarell auf Karton. 54,5 x 69,3 cm. Links unten monogrammiert und datiert sowie rückseitig betitelt. (929-1)

300.- / 450.- EUR



121 Niemeyer, Johannes
(1889 Halle/Saale - 1980 Berlin)

Schmitten im Taunus mit Burg Reifenberg. (19)60. Aquarell auf Karton. 54 x 69 cm. Links unten monogrammiert und datiert sowie rückseitig betitelt und mit dem Adressstempel des Künstlers versehen. (929-2)

250.- / 370.- EUR



122 Paeschke, Paul
(1875 Berlin - 1943 ebd.)

Brandenburger Tor Potsdam von der Feldseite aus gesehen. Farbige Pastellkreide. 33 x 27 cm. Signiert. Im Passepartout, unter Glas gerahmt. (933-5)

350.- / 500.- EUR

123 Rabe, Johannes
(1827 Lützlow b. Berlin, tätig in Berlin)

Sommerliche Parklandschaft mit herrschaftlichem Anwesen und Figurenstaffage. Aquarell auf Karton. 25 x 42,5 cm. Am unteren Rand signiert. Unter Glas gerahmt. (928-2)

300.- / 450.- EUR



124 Rabe, Johannes
(1827 Lützlow b. Berlin, tätig in Berlin)

Straßenansicht mit Passanten und Villen (Potsdam ?). 1885. Aquarell auf Karton. 25 x 42,5 cm. Rechts unten signiert und datiert. Unter Glas gerahmt. (928-1)

300.- / 450.- EUR



125 Rágóczy, Joachim
(1895 Bonn - 1975 Berlin)

Stilleben mit Äpfeln. Aquarell auf Karton. 19 x 36 cm, Bg. 27,3 x 40 cm. Rückseitig mit Nachlassstempel. (976-2)

170.- / 250.- EUR



126 Rágóczy, Joachim
(1895 Bonn - 1975 Berlin)

Sylter Landschaft. Aquarell auf Karton. 30 x 38 cm. Rückseitig mit Nachlassstempel. In den 1920er Jahren verbrachte der Künstler mehrere Aufenthalte auf Sylt und hielt die dortige Landschaft in seinen Werken fest. (976-4)

200.- / 300.- EUR





127 Schulz, Rudolf
(Italien, um 1900)

Sinnende Italienerin mit Krug an einer Steinmauer. Aquarell. 50 x 33 cm. Rechts unten signiert und bezeichnet "Capri". Unter Glas gerahmt, minimal beschädigt. (908-1)

350.- / 500.- EUR

128 Setkowicz, Adam
(1875 Krakow - 1945 ebd.)

Winterlandschaft mit Pferdeschlitten. Aquarell auf Karton. 16 x 31,8 cm. Links unten signiert. Unter Glas gerahmt. (978-3)

300.- / 450.- EUR



129 Stöwer, Willy
(1864 Wolgast - 1931 Berlin)

Bei der Insel "Oie". 1924. Gouache auf Karton. 34,5 x 48,5 cm. Am unteren Rand signiert, datiert und bezeichnet. Unter Glas gerahmt. - Oie, etwa 54 ha groß, liegt an der Schwelle des Greifswalder Boddens zur offenen Ostsee. Der auf der Insel sich befindende Leuchtturm heißt ebenfalls so. (963-2)

400.- / 600.- EUR

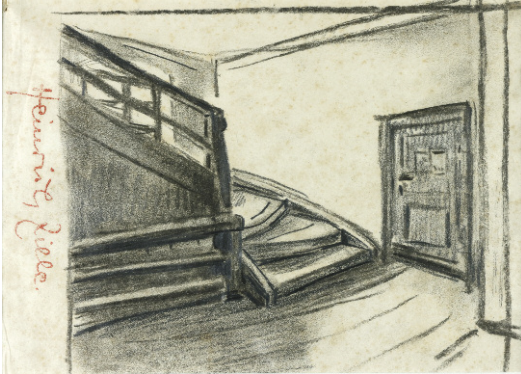




130 Stempel, Horst
(1904 Beuthen - 1975 Berlin)

Mutter mit Kind. 1954. Gouache auf leuchtem Karton. 66,5 x 52,5 cm. Links unten signiert und datiert, rückseitig signiert, betitelt und als "Nr. 35" bezeichnet. Im Passepartout, unter Glas gerahmt. - Vgl. Saure 2158 und 2501, die Kohlestudie und die Radierung selben Motivs. Die linke untere Blattecke fehlt. (943-1)

1.000.- / 1.500.- EUR



131 Zille, Heinrich
(1858 Radeburg - 1929 Berlin)

Alt Berliner Treppenhaus. Kohle und Graphit auf Papier. Bg. 17,2 x 24,2 cm. Am linken Rand sowie rückseitig mit dem roten Nachlassstempel des Künstlers. - Aus dem Nachlass von Margarete Köhler-Zille, Tochter des Künstlers. (907-31)

350.- / 500.- EUR

132 Zille, Heinrich

Frau mit Last auf der Schulter. Federzeichnung auf Pergaminpapier, mit Büttlen hinterlegt. 17 x 13 cm. (907-34)

250.- / 370.- EUR



133 Zille, Heinrich

Gehende Frau mit Stola. Kreidezeichnung auf Papier. 20 x 12 cm. Am unteren Rand mit schwach lesbarem Nachlassstempel. (907-33)

300.- / 450.- EUR

134 Zille, Heinrich

Gehendes Paar von hinten. Kreidezeichnung auf Papier. Bg. 17,5 x 12,7 cm. Unauffällig, wenig stockfleckig. (907-32)

300.- / 450.- EUR



Künstlergraphik

135 **Baluschek, Hans** (1870 Breslau - 1935 Berlin)

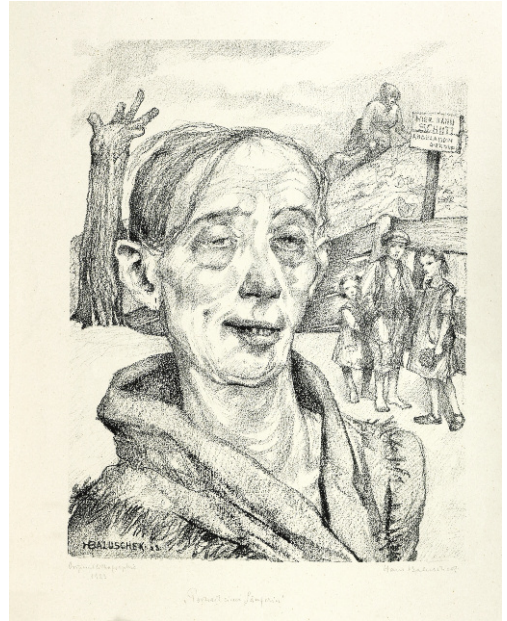
Porträt einer Säuferin. 1923. Lithographie. 32 x 24 cm. Signiert, datiert und bezeichnet. - Meissner 457. (960-4)

160.- / 240.- EUR

136 **Beckmann, Max** (1884 Leipzig - 1950 New York)

Die Nacht. 1922. Blatt 3 der Folge "Berliner Reise 1922", ein Zyklus von 11 Lithographien, verlegt bei I. B. Neumann, Berlin 1922. Lithographie. 45,5 x 36 cm, Bg. 67,5 x 53 cm. Rechts unten in Bleistift signiert Beckmann, links nummeriert 82/100. - Hofmaier 215 B. - Hervorragend schöner Druck auf vollrandigem Velin. (975-2)

2.700.- / 3.700.- EUR





137 Berges, Werner
(1941 Cloppenburg - 2017
Schallstadt)

Ansicht. Aus der Mappe „Mädchen“. 1971.
 Siebdruck in 4 Farben auf Chromolux. 65 x 50
 cm. Signiert und nummeriert. Exemplar
 27/100. (907-11)

180.- / 270.- EUR

138 Bill, Max
(1908 Winterthur - 1994 Berlin)

Komposition. 1981. Farbserigraphie auf
 Japan. 32,2 x 32,4 cm, Bg. 50 x 40,6 cm.
 Signiert, datiert, nummeriert 25/80 sowie mit
 einer persönlichen Widmung des Künstlers
 versehen. Freiliegend unter Glas gerahmt.
 (907-25)

200.- / 300.- EUR

139 Chagall, Marc
(1887 Witebsk - 1985 Paul de
Vence)

Le renard et le buste. Aus der Folge "Les
 Fables de la Fontaine" (1927-30). Radierung.
 29,5 x 23,8 cm, Bg. 42 x 33,4 cm. Signiert und
 nummeriert 46. - Aus Cramer 22. - Gebräunt
 und lichtrandig. (937-1)

260.- / 400.- EUR



**140 Dali, Salvatore
(1904 Figueres/Spanien - 1989
ebd.)**

Lys (*Lilium musicum*). Aus der Folge "Flordali". 1967/68. Radierung mit Kaltnadelradierung und Pochoir auf Rives. 56,5 x 37 cm, Bg. 75 x 56 cm. Signiert und nummeriert. Exemplar XXII/XXV. - Michler/Löpsinger 232 b (e). (935-1)

500.- / 750.- EUR



**141 Dorazio, Piero
(1927 Rom - 2005 Perugia)**

Ohne Titel. 1976. Farblithographie auf BFK Rives. Bg. 56,5 x 77 cm. Signiert, datiert und bezeichnet "epreuve d'artiste". Mit dem Trockenstempel der Erker Presse St. Gallen. (907-21)

120.- / 180.- EUR



**142 Dorazio, Piero
(1927 Rom - 2005 Perugia)**

Ohne Titel. 1981. Farblithographie. Bg. 83 x 62 cm. Signiert, datiert und bezeichnet "e(preuve) (d')a(rtiste)". Mit dem Trockenstempel der Erker Presse St. Gallen. (907-22)

120.- / 180.- EUR





143 Ebert, Albert
(1906 Halle - 1976 ebd.)

Sich waschender Akt. 1964. Kaltnadelradierung auf Kupferdruckkarton. 10,6 x 6,2 cm, Bg. 25 x 17 cm. Signiert, datiert und nummeriert. Exemplar 1/20. - Vgl. Brade/Stula R 18 a, ähnliche Darstellung, seitenverkehrt. (960-3)

170.- / 250.- EUR

144 Ernst, Max
(1891 Brühl - 1976 Paris)

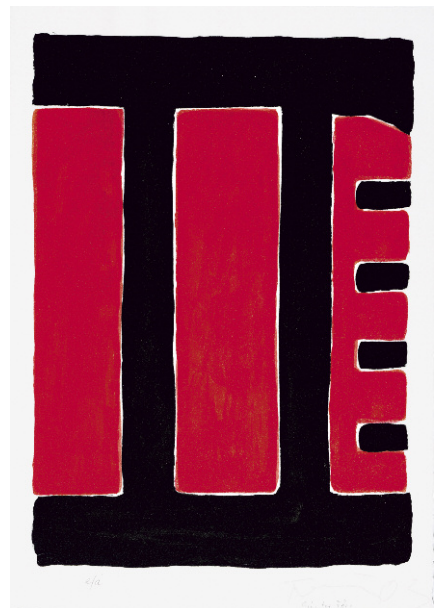
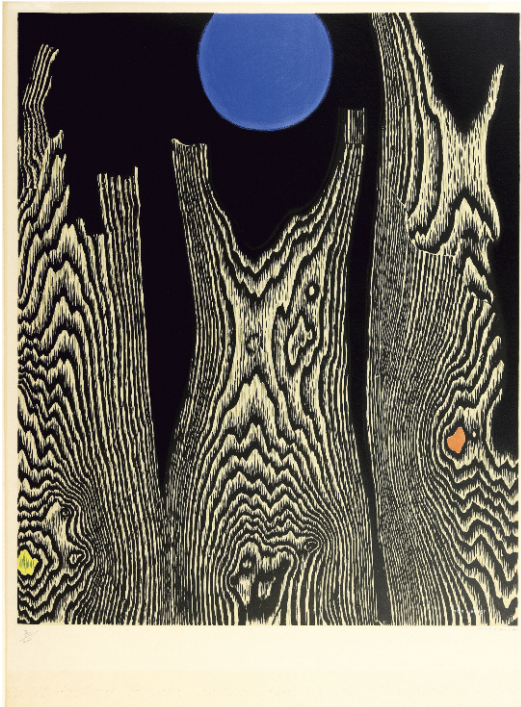
Forêt et soleil (der Bretterwald). (1956). Fotolitho (in colors) auf Arches. 55 x 45 cm, Bg. 65,5 x 48 cm. Signiert und nummeriert. Exemplar 70/200. - Spies-Leppien A2 - A. - Etwas gebräunt und lichtrandig. (961-3)

400.- / 600.- EUR

145 Förg, Günther
(1952 Füssen - 2003 Freiburg im Breisgau)

Ohne Titel. 2003. Farblithographie auf Velin. 26,3 x 18,5 cm, Bg. 30 x 21 cm. Signiert, datiert und bezeichnet "e.a.", gedruckt bei der Erker Presse/St. Gallen. (907-14)

300.- / 450.- EUR



146 Grützke, Johannes
(1937 Berlin - 2017 ebd.)

Konvolut von 10 signierten und datierten Graphiken. 1969 - 1983. Verschiedene Formate, bis 30 x 39 cm. Gute Zustände. (974-6)

250.- / 370.- EUR



147 Hartmann, Erich
(1886 Elberfeld - 1974 Hamburg)

Der Schutzengel. Lithographie, rückseitig mit einer Zeichnung. 44,5 x 32 cm, Bg. 57 x 47,5 cm. Signiert und nummeriert. Exemplar 25/28. Sehr schöne, expressionistische Arbeit. (938-6)

240.- / 360.- EUR



148 Heckel, Erich
(1883 Döbeln - 1970 Radolfzell am Bodensee)

Frauen am Strand (Zwei Frauen am Strand/Zwei Mädchen am Strand). 1919. Holzschnitt auf vollrandigem, weichem Hadernpapier. 46,1 x 32,7 cm, Bg. 70 x 55,5 cm. Rechts unten signiert und datiert sowie links unten betitelt. - Ebner/Gabelmann 743 H A (v. B); Dube H 320 I A (v. II). - Einer der bei Dube unter A genannten Drucke außerhalb der Auflage von 40 Ex. für die Mappe Elf Holzschnitte 1912-1919. Erich Heckel bei I. B. Neumann, Berlin 1921, welche auch vom Drucker Fritz Voigt signiert sind. - Entstanden während des ersten Sommeraufenthaltes nach dem 1. WK in Osterholz an der Flensburger Förde. (975-3)

Abbildung Umschlag hinten

2.600.- / 3.500.- EUR





149 Heckel, Erich
(1883 Döbeln - 1970 Radolfzell am Bodensee)

Liegende. 1913. Farbholzschnitt auf dünnem Bütten. 18,1 x 10,7 cm, Bg. 35,5 x 21 cm. Rechts unten signiert und datiert. - Ebner/Gabelmann 583 H II A (v. B); Dube H 259 II. - Eines der signierten Exemplare neben der Auflage in der Zeitschrift Ganymed. Ein Jahrbuch für die Kunst, 5. Band, München 1925. Prachtvoller und farbfrischer Abzug dieses expressiven Blattes. Einige Abzüge hat Heckel mit späterer Gefälligkeitssignatur versehen. (975-4)

2.500.- / 3.500.- EUR

150 Heisig, Bernhard
(1925 Breslau - 2011
Strodehne/Brandenburg)

Mädchen im Sessel. 1963. Farblithographie auf weißem Karton. 47 x 36 cm. Signiert. - Abgebildet in: Bernhard Heisig, Ausstellungskatalog, Dresden-Leipzig, 1973, Nr. 19, Abb. 74. (919-2)

100.- / 150.- EUR



151 Jastram, Inge
(1934 Naumburg/Saale)

Junge Jüdin. 1993. Radierung auf Kupferdruckkarton. 36,5 x 49,5 cm, Bg. 48 x 62 cm. Signiert, datiert, nummeriert und bezeichnet. Exemplar 25/30. - 2019 erhielt sie für ihr Lebenswerk den Kulturpreis des Landes Mecklenburg-Vorpommern. (907-39)

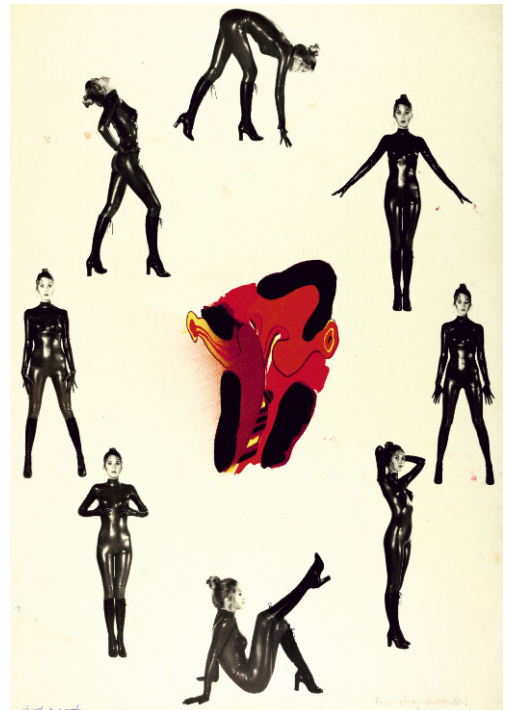
100.- / 150.- EUR



152 Jones, Allen
(1937 Southampton)

Plate g from the portfolio 'Album' (1971). Farblithographie. 64 x 47,4 cm. Printed by E. Matthieu, Zurich, published by Malborough Graphics, London. (GA 75). Andruckexemplar, signiert und bezeichnet "good to print". Kleine Farb- und Gebrauchsspuren. - Vgl. Lloyd 60 a-g. (907-9)

250.- / 370.- EUR





**153 Kirchner, Ernst Ludwig
(1880 Aschaffenburg - 1938
Frauenkirch bei Davos)**

Landschaft im Taunus (Bahnkurve Taunus). 1916. Lithographie auf Van Geldern Zonen Bütten, rückseitig mit einer Lithographie von Max Slevogt "Im Staub mit allen Feinden". Erschienen in „Der Bildermann“ 1916. 28 x 19,5 cm, Bg. 41 x 34 cm. In der Platte signiert und betitelt. - Dube 315 b. (938-2)

260.- / 400.- EUR

**154 Kokoschka, Oskar
(1886 Pöchlarn - 1980 Montreux)**

L'enfant de Bethléem (Madonna im Straßenkampf). 1956. Farblithographie auf Velin. 50,5 x 43 cm. Signiert und bezeichnet "Pr(obe)-dr(uck) Litho". - Wingler/Welz 209. (938-9)

300.- / 450.- EUR

**155 Lachnit, Wilhelm
(1899 Gittersee - 1962 Dresden)**

Clown mit Spiegel. 1958. Aquatintaradierung. 35,7 x 24,8 cm. Signiert, datiert und nummeriert. Exemplar 3/20. - Provenienz: 2. Sommerauktion in der "Galerie Arkade", 25. 9. 1976; Pos. I/55; Berliner Privatbesitz. (960-6)

150.- / 220.- EUR



156 Lüpertz, Markus
(1941 Liberec/Böhmen, lebt und
arbeitet in Berlin, Karlsruhe,
Düsseldorf und Florenz)

Daphne. 1983. Vierfarbige Lithographie auf Römerturm-Büttenkarton. 47 x 60 cm, Bg. 65 x 76 cm. Signiert, betitelt und nummeriert. Exemplar 69/85. - Hofmaier 234. (947-1)

500.- / 750.- EUR



157 Macke, August
(1887 Meschede - 1914 Perthes-
les-Hurlus)

Komposition (Drei weibliche Akte). Linolschnitt auf van Gelder Zonen Papier. 11,8 x 8,8 cm, Bg. 28,5 x 21,5 cm. - Söhn HDO 31704. (938-7)

200.- / 300.- EUR



158 Magritte, René
(1898 Lesinnes - 1967 Brüssel)

The Tempest. 1931. Litho nach dem Gemälde des Künstlers. Im Stein signiert. unter Glas gerahmt. 49 x 63,5 cm. Unter Glas gerahmt. (907-15)

300.- / 450.- EUR





**159 Marcks, Gerhard
(1889 Berlin - 1981 Burgbrohl)**

Die einsame Pappel. 1960. Holzschnitt auf Japan. 22,8 x 30 cm, Bg. 34 x 54,5 cm. Signiert und nummeriert. Exemplar 1/50. - Lammek H 337. - Sehr gut erhalten. (974-1)

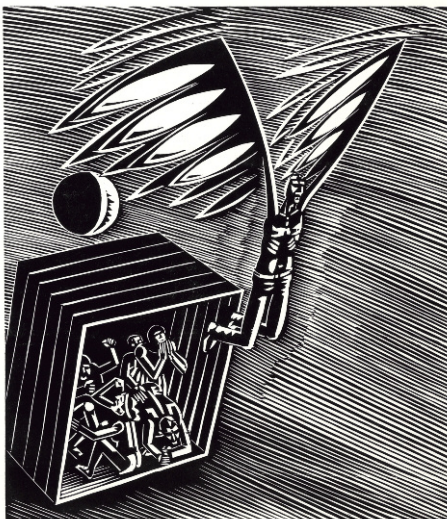
200.- / 300.- EUR



**160 Marcks, Gerhard
(1889 Berlin - 1981 Burgbrohl)**

Morgenstimmung im Park. Lithographie. 30 x 44,5 cm. Signiert und nummeriert. Ex. 32/50. - Sowie: Selbstbildnis. 1975. Lithographie. 16,8 x 12,3 cm. Signiert und nummeriert. Ex. 20/60. - Lammek L 130. (974-2)

200.- / 300.- EUR



**161 Mattheuer, Wolfgang
(1927 Reichenbach - 2004 Leipzig)**

Flugversuch (Ikarus). 1985. Holzschnitt. 34,6 x 29,9 cm, Bg. 65 x 50 cm. Signiert, datiert und nummeriert. Exemplar 84/100. - Koch/Gleisberg/Seyde 276. (919-1)

350.- / 500.- EUR



162 Nolde, Emil
(1867 Nolde - 1959 Seebüll)

Sturm. 1906. Holzschnitt auf Bütten. 16 x 18,8 cm, Bg. 18,4 x 24,8 cm. Rechts unten signiert und datiert. Rückseitig an den Rändern mit schmalen Papierstreifen alter Montierung, etwas gebräunt. - Schiefler-Mosel-Urban W 12. (936-1)

2.000.- / 3.000.- EUR



163 Orlik, Emil
(1870 Prag - 1932 Berlin)

Sudanesin mit Kind. ca. 1912. Aquatinta, Radierung in Farben auf Japan. 14,2 x 9,7 cm, Bg. 28 x 18 cm. Mit Bleistift signiert. - Glöckner Kat. 48, N° 123, Abb. Taf. 34. (976-1)

230.- / 350.- EUR



164 Paeschke, Paul
(1875 Berlin - 1943 ebd.)

Eisbahn Müggelsee. Radierung auf feinem Japan. 25 x 30 cm, Bg. 33,7 x 41,5 cm. Signiert und bezeichnet „Probdruck“. (938-4)

140.- / 200.- EUR



165 Pankok, Otto
(1893 Mühlheim/Ruhr - 1966
Wesel)

Junger Stier. (1922). Kaltadelradierung auf Bütten. 18 x 23,4 cm, Bg. 30,6 x 41,6 cm. Signiert. (960-2)

170.- / 250.- EUR



166 Pechstein, Hermann Max
(1881 Zwickau - 1955 Berlin)

Dorfstraße (1918). Holzschnitt. 30 x 40 cm.
Rechts unten signiert und datiert 1919. -
Krüger H 198. - Im Passepartout, unter Glas
gerahmt. (938-5)

1.300.- / 2.000.- EUR

167 Pechstein, Hermann Max
(1881 Zwickau - 1955 Berlin)

Yali V, Das Mädchen auf der Flucht.
Kaltadelradierung auf Velin. 17,8 x 24 cm,
Bg. 35 x 24,8 cm. Rechts unten signiert. Eine
von acht Rad. aus Willy Seidel, Yali und sein
weisses Weib. - Krüger R 140. - Freiliegend
im Passepartout, unter Glas gerahmt. -
Beigegeben: Ders. Im Bad. Krüger S. 260 L
3523. (938-8)

400.- / 600.- EUR





- 168 Pfahler, Georg Karl**
(1926 Emetzheim/Bayern - 2002 ebd.)

Konkrete Komposition in Orange und Grün. Farbsiebdruck auf Karton. 69,5 x 69,5 cm. Rückseitig signiert und nummeriert. Exemplar 11/100. (907-27)

120.- / 180.- EUR

- 169 Prachensky, Markus**
(1932 Innsbruck - 2011 Wien)

Ohne Titel (Komposition). 1956. Farblithographie. 46 x 42 cm, Bg. 75,7 x 48 cm. Signiert und nummeriert. Exemplar 65/100. (907-7)

400.- / 600.- EUR



- 170 Rágóczy, Joachim**
(1895 Bonn - 1975 Berlin)

Sitzender weiblicher Akt, sich die Haare bindend. Farbholzschnitt auf Japan. 43 x 24,5 cm. Rechts unten signiert und datiert. (976-3)

200.- / 300.- EUR

- 171 Rainer, Arnulf**
(1929 Baden bei Wien)

Als Kardinal. 1967. Lithographie. 49,5 x 33 cm, Bg. 53 x 36,3 cm. Signiert und nummeriert. Exemplar 44/96. - Breicha L 45. (907-8)

300.- / 450.- EUR



**172 Rembrandt, Harmensz van Rijn
(1606 Leiden - 1669 Amsterdam)**

Der Bauer mit Weib und Kind auf der Reise.
(c. 1652). Radierung. 11,2 x 9,2 cm. An vier
Ecken auf der Unterlage montiert, unter Glas
gerahmt. - Bartsch, White/Boon, Hollstein
131, New Hollstein 266 III (III). Wohl Druck
des 19. Jh. (937-2)

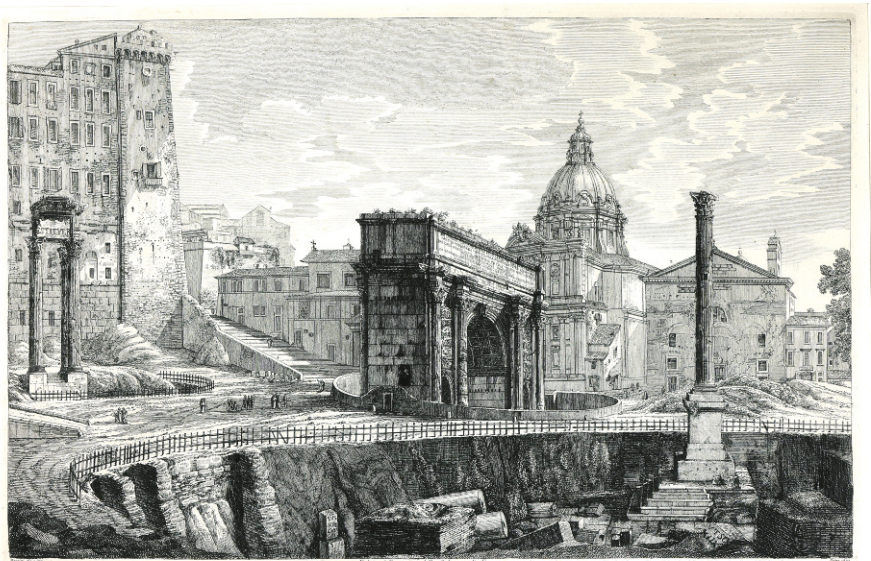
500.- / 750.- EUR



**173 Rossini, Luigi
(1790 Ravenna - 1857 Rom)**

Veduta dello scavo della Colonna di Foca.
Roma 1822. Blatt der Folge "Le Antichità
Romane". Radierung auf Büttlen. 37,5 x 57
cm. Am unteren Rand typographisch bezeich-
net. Kraftiger und kontrastreicher Druck. (966-
2)

120.- / 180.- EUR

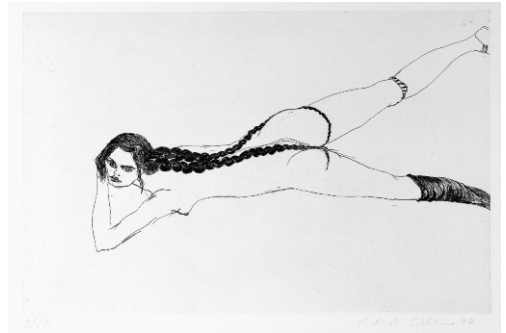




- 174 Schleime, Cornelia**
(1953 Ost-Berlin, lebt und arbeitet
in Berlin, im Ruppiner Land und
auf La Palma)

Auf dem Bauch liegender Rückenakt mit langen Zöpfen. 1997. Radierung auf Zerkall Kupferdruckkarton. 30 x 45,5 cm, Bg. 50 x 60 cm. Signiert, datiert und nummeriert. Exemplar 8/20. (907-28)

200.- / 300.- EUR



- 175 S. 87**

- 176 Thieler, Fred**
(1916 Königsberg - 1999 Berlin)

B.S. Br./62. 1962. Farbradierung auf Büttenkarton. 49,3 x 41,5 cm. Signiert, datiert und nummeriert. Exemplar 3/5. - Drebusch R 62/18. Im Passepartout, unter Glas hochwertig gerahmt. (907-5)

250.- / 370.- EUR



- 177 Twombly, Cy**
(1928 Lexington/Virginia - 2011
Rom)

Plakat zur Ausstellung "Cy Twombly Retrospektive Neue Nationalgalerie 1995". Offsetlithographie, 85,5 x 59,5 cm, original auf Unterlagekarton kaschiert, 100 x 70 cm. In Bleistift vom Künstler signiert. (970-5)

350.- / 500.- EUR



175 Schmidt-Rottluff, Karl
(1884 Rottluff, Chemnitz - 1976
West-Berlin)

Die heiligen drei Könige. 1917. Holzschnitt auf Bütten. 49,6 x 39,1 cm, Bg. 60,1 x 47 cm. Rechts unten mit Bleistift signiert sowie rechts im Stock datiert. - Schapire H 196. - Eines von 75 Ex., ursprünglich vom Graphischen Kabinett I.B. Neumann erworben und 1919 in der Mappe "10 Holzschnitte von Schmidt-Rottluff" veröffentlicht. - Prachtvoller Druck in gutem Erhaltungszustand. (975-1)

3.500.- / 4.500.- EUR



178 Ury, Lesser
(1861 Birnbaum - 1931 Berlin)

Holländisches Bauernhaus; Bäuerin bei der Arbeit. ca. 1921. Zwei Radierungen. 14,5 x 20 cm (Bg. 26,6 x 33,5 cm) und 15,5 x 19,5 cm. (Bg. 27 x 34 cm). Jeweils signiert und als "Probedruck I". Vollrandige Drucke, etwas lichtrandig. (960-7)

400.- / 600.- EUR



179 Zille, Heinrich
(1858 Radeburg - 1929 Berlin)

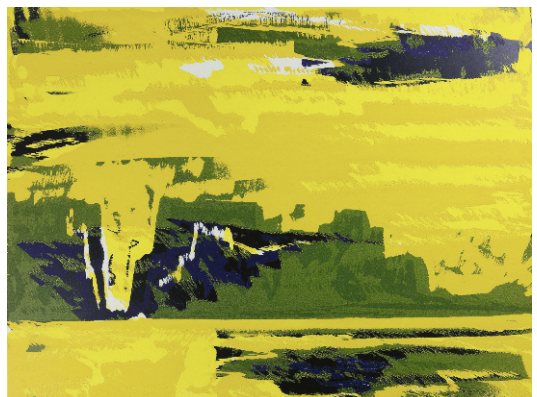
Ins Wasser. (1919). Blatt 37 der Folge "Zwanglose Geschichten und Bilder". Lithographie auf weißem Bütten. 28,7 x 21,5 cm, Bg. 38,7 x 28 cm. Signiert sowie im Stein betitelt. - Rosenbach 95, wohl b (d). (938-3)

300.- / 450.- EUR

180 Zimmer, Bernd
(1948 Planegg bei München, lebt und arbeitet in Polling, Piozzano und Warthe)

Landschaft. Farblinolschnitt. 45,4 x 60 cm, Bg. 66 x 51 cm. Signiert und nummeriert. Exemplar 11/40. (907-10)

200.- / 300.- EUR

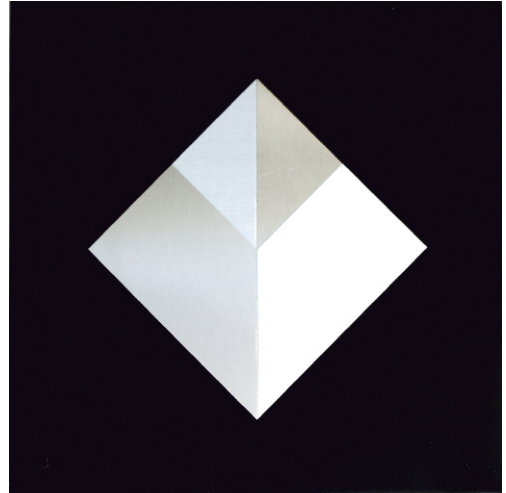


Plastik Skulptur

181 Alviani, Getulia
(1939 Udine - 2018 Mailand)

Testura vibratile. Gebürstetes Aluminium auf schwarz lackierter Holzplatte. 25 x 25 x 2 cm. Rückseitig Drucksignatur auf Etikett: alviani und betitelt. Kleine Gebrauchsspuren. (939-1)

350.- / 500.- EUR



182 ANTOINETTE, geb. Michel
(1956 Dresden, lebt in Leipzig und Merseburg)

Büste Christa Wolf. 2019. Bronze mit brauner Patina, gegossen 2020. H ca. 28 cm. Edition Faber & Faber, Leipzig. Limitierte Auflage von 14 arabisch nummerierten Exemplaren, gegossen in der Kunstgießerei Roman Pecher in Stara Voda bei Marienbad. - ANTOINETTE studierte an der Leipziger Hochschule für Grafik und Buchkunst. Die Künstlerin bezog sich bei ihrer Arbeit auf eine Sentenz aus dem Roman von Christa Wolf *Nachdenken über Christa T.*: „Schön und einzigartig durch Glück, jetzt wird mir bewusst, dass Unglück die Menschen gleich macht, aber Glück nicht, Glück macht sie einzig.“ - Christa Wolf (1929 - 2011) gilt als die bedeutendste Autorin des geteilten Deutschlands und als Mahnerin zu Besonnenheit und des Ausgleichs. Ihre großen Romane und Erzählungen wurden in Ost wie West gleichermaßen gelesen und diskutiert, etwa *Nachdenken über Christa T.*, 1968; *Kindheitsmuster*, 1976; *Kassandra*, 1983; *Medea. Stimmen*, 1996“ (Zitiert aus dem beigefügten Zertifikat). - Eine andere plastische Arbeit der Künstlerin ist das Porträt für Egon Bahr auf der Grabstätte Dorotheenstädtischer Friedhof Berlin. (962-1)



1.000.- / 1.500.- EUR



**183 Bazzanti, Pietro
(c. 1823 - c. 1874, Italien)**

Büste eines Mädchens mit Halskette, von einem Engel umarmt. Marmor-Figurengruppe auf rundem Sockel. H 52 cm. Rückseitig bezeichnet P. Bazzanti. - Fünf Finger- und Flügelspitzen fehlen, Sockel bestoßen. (907-18)

500.- / 750.- EUR



184 Bildhauer des 19. Jh., deutsch

Büste Johannes Gutenberg (1400 Mainz - 1468 ebd.). Bronze mit dunkelbrauner Patina. H 29,5 x B 29 x T 19 cm. Sockelstütze aus Holz, später. Zwei kleine Fehlstellen links und rechts vom Verlust der alten Halterung. - J. Gutenberg gilt als der Erfinder des Buchdrucks mit beweglichen Lettern. (964-1)

800.- / 1.200.- EUR

185 Bleeker, Hermann
(1889 Münster - 1975 München)

Seine Frau Hilde Bleeker-Kullmer. Um 1931. Bronze auf Steinsockel. H 29,2 x B 17 cm. Zweitguss, der Erstguss befindet sich in der Städtischen Galerie München. - Ab 1907 studierte Bleeker an der AdBK in München bei Erwin Kurz und Adolf von Hildebrand. Nach seinem Studium absolvierte er einen Studienaufenthalt in Florenz. Anschließend war er als freischaffender Bildhauer tätig. (907-17)

400.- / 600.- EUR

186 Breker, Arno
(1900 Elberfeld - 1991 Düsseldorf)

Äskulapstab. Bronze mit grüner, brauner und goldener Patina auf Marmorsockel. H 33/38 cm. Bezeichnet Arno Breker und A.B. - Ausgestellt: 1985 im Museum of European Art New York, 1990 im Museum Europäische Kunst, 2000 Jahrhundert-Ausstellung im Alten Museum Berlin. (904-7)

500.- / 750.- EUR





187 Bruni, Bruno
(1935 Gradera/Italien, lebt in
Hamburg)

La Sdraiata. Bronzefigur mit Sockel, goldbraun und dunkelgrau patiniert. H 37,5 x B 48 x T 17 cm. An der unteren Sockelkante signiert, nummeriert 18/ 99 und mit dem Gießerei-Stempel Venturi Arte Bologna versehen. (945-1)

1.500.- / 2.200.- EUR

188 Bessi, Giuseppe
(1857 Volterra - 1922 ebd.)

Büste einer jungen Frau, Mignon. Alabaster und farbiger Marmor. H 36 x B 27 x T 15 cm. Rückseitig bezeichnet Prof. G. Bessi. - "Bessi war einer der bedeutendsten Vertreter der italienischen Salonbildhauerei. In seinen Arbeiten vereinte er Formen des Neoklassizismus und des Jugendstils. Er war von 1891 - 1910 Direktor an der Kunstschule von Volterra und lehrte dort bis zu seinem Tode", vgl. Wikipedia. (952-5)

250.- / 370.- EUR



**189 Cook, Robert Howard
(1921 Boston/Massachusetts -
2017)**

Nackter, hockender Knabe. Bronzefigur mit brauner Patina. H 18,5 cm. Bezeichnet und nummeriert 3. (907-16)

230.- / 350.- EUR

**190 Dunkel, Joachim
(1925 Berlin - 2002 ebd.)**

Sitzender weiblicher Torso. Bronzefigur auf Steinsockel. Monogrammiert und nummeriert. Ex. IV. H 22,5 cm. (974-3)

200.- / 300.- EUR

**191 Dunkel, Joachim
(1925 Berlin - 2002 ebd.)**

Stehender weiblicher Akt. Bronzefigur mit Plinthe. H 31 cm. Monogrammiert und bezeichnet Guss Barth Rinteln. (974-4)

200.- / 300.- EUR

**192 Dunkel, Joachim
(1925 Berlin - 2002 ebd.)**

Stehender weiblicher Akt. 1972. Bronzefigur mit brauner Patina. H 22,5 x B 10,5 x T 7,3 cm. Monogrammiert, nummeriert und mit dem Stempel Guss Barth, Rinteln. Exemplar 7/XII. (974-5)

200.- / 300.- EUR



191





**193 Dunkel, Joachim
(1925 Berlin - 2002 ebd.)**

Stehender weiblicher Torso; Sitzender weiblicher Torso. Zwei Bronzefiguren. Jeweils monogrammiert und mit dem Stempel Guss Barth Rinteln versehen. H 24 und 13 cm. (974-7)

300.- / 450.- EUR

**194 Erdmann, Anatol
(1952 Wologda/GUS - 2024 Berlin)**

Stehende Figur. Metallguss. H 49 cm. (909-1)

400.- / 600.- EUR



**195 Erdmann, Anatol
(1952 Wologda/GUS - 2024 Berlin)**

Stehendes Paar. Bronzefigurengruppe. H 38 x B 25 x T 20 cm. (909-2)

500.- / 750.- EUR





**196 Fremiet, Emmanuel
(1824 Paris - 1910 ebd.)**

Saint Georges. (Der heilige Georg im Kampf mit dem Drachen). Vergoldete Bronze. H 52 x B 40 x T 22 cm. Bezeichnet Fremiet. - Chevillot S 272. - Heiligenschein fehlt. (924-1)

2.500.- / 3.700.- EUR



**197 Fuchs, Ernst
(1930 Wien - 2015 ebd.)**

Achille. (1981). Bronzebüste mit schwarzer Patina auf hellem Marmorsockel. H 38,5/ 51,5 x B 27 x T 18 cm. Signaturstempel und nummeriert. Exemplar 385/1450. Venturi Arte, Bologna. (904-4)

700.- / 1.000.- EUR

**198 Fuchs, Ernst
(1930 Wien - 2015 ebd.)**

Die Hände der Weisheit. 1973. Bronze auf Marmorsockel. H 20,5/27 x B 31,5/40 x T 4/7 cm. Signiert und nummeriert. Exemplar 9/300. Venturi Arte, Hg. Hilliard Collection. (904-2)

800.- / 1.200.- EUR



199 Fuchs, Ernst
(1930 Wien - 2015 ebd.)

Flora. 1989. Bronzebüste auf Marmorsockel.
H 23/43 x 19,5 x 14 cm. Signaturstempel,
Gießerstempel "Strassacker Kunstguss
Süßen". Exemplar 140/299. (904-3)

1.200.- / 1.800.- EUR



200 Fuchs, Ernst
(1930 Wien - 2015 ebd.)

Justitia. (1985). Bronzefigur auf Marmor-
sockel. H 35,5/37,5 cm. Signiert und numme-
riert. Exemplar 1/1000. Venturi Arte. (904-6)

400.- / 600.- EUR



201 Fuchs, Ernst
(1930 Wien - 2015 ebd.)

Venusgürtel. (1979). Bronzefigur auf Marmor-
sockel. H 37/43 cm. Signaturstempel. Exem-
plar 14/1685. Venturi Arte. (904-5)

600.- / 900.- EUR





**202 Kaesbach, Rodolf
(1873 Gladbach - 1955 Berlin)**

Sportler mit Kugel. Bronzefigur mit Plinthe, dort signiert. H 29,5 cm. (971-2)

350.- / 500.- EUR

**203 Krause, Karl-Heinz
(1924 Angermünde - 2019 Mainz)**

Flötenspieler. (1977). Bronzefigur mit schwarzer Patina. H 18 x B 15 x T 11,5 cm. Auf der linken Schuhsohle monogrammiert KHK. Eines von 10 Exemplaren. Flöte unvollständig. (979-3)

700.- / 1.000.- EUR

**204 Krause, Karl-Heinz
(1924 Angermünde - 2019 Mainz)**

Kleiner Träumender. (1976). Bronzefigur mit schwarzer Patina. H 10 cm. Auf der linken Schuhsohle monogrammiert KHK, auf der rechten Schuhsohle nummeriert 3 (GA 10). (979-4)

650.- / 1.000.- EUR





205 Krause, Karl-Heinz
(1924 Angermünde - 2019 Mainz)

Liegende. Bronzefigur mit schwarzer Patina.
H 10,5 x B 26,5 x T 17,5 cm. Monogrammiert
und nummeriert. Exemplar 2/5. (979-2)

1.000.- / 1.500.- EUR



**206 Krause, Karl-Heinz
(1924 Angermünde - 2019 Mainz)**

Sitzender Jüngling, die Hände auf dem linken Knie. 1980. Bronzefigur. H 43,8 cm. Am rechten Fuß monogrammiert und datiert KHK 80. Eines von 9 Exemplaren. (979-1)

1.200.- / 1.800.- EUR

**207 Kriester, Rainer
(1935 Plauen - 2002
Castellaro/Italien)**

Graues Fragment. 1986. Stein, wohl Marmor.
Unikat. H 16,2 x B 17 x T 12,5 cm. Im Boden
signiert und datiert. (945-5)

500.- / 750.- EUR



**208 Mammen, Jeanne
(1890 Berlin - 1976 ebd.)**

Doppelprofil. Um 1945-1949. Bronze mit gol-
dener Patina auf Plinthe. 35 x 23 x 4,5 cm. -
Döpping/Klünner P 14. - Provenienz: Hartmut
Kuntzen, Berlin. - Einer von zehn limitierten
Güssen seit 1986 nach dem Original-Gips.
(940-1)

2.800.- / 4.000.- EUR





**209 Mammen, Jeanne
(1890 Berlin - 1976 ebd.)**

Jüngling. (Um 1940 - 1945). Bronzefigur mit goldener Patina auf Plinthe. 35 x 15 x 5 cm. Rückseitig mit Giesserstempel W. Füssel, Berlin. - Döpping/Klünner P 7. - Provenienz: Hartmut Kuntzen, Berlin. - Einer von sieben limitierten Güssen seit 1985 nach dem Original-Gips. (940-2)

2.600.- / 4.000.- EUR

**210 Mammen, Jeanne
(1890 Berlin - 1976 ebd.)**

Kleiner Kopf. (Um 1945). Bronze auf Steinsockel. 13,5/16,5 x 7 x 9 cm. - Döpping/Klünner P 10. - Provenienz: Hartmut Kuntzen, Berlin. - Einer von sieben limitierten Güssen seit 1986 nach dem Original-Gips. (940-5)

650.- / 1.000.- EUR



**211 Marcuse, Rudolf
(1878 Berlin - 1940 London)**

Schwertkämpfer. Bronzefigur mit Plinthe, dort signiert und bezeichnet Akt. Ges. Gladenbeck Berlin, auf ovalem schwarzem Marmorsockel. H 31/34 x B 42 x T 13 cm. (971-3)

400.- / 600.- EUR

**212 Moroder Doss, Filip
(1966 St. Ulrich in Gröden, lebt in Lajen/Südtirol)**

Junge Mutter ihr Kind stillend. Bronzefigur mit grüner Patina. H 19 cm. An der unteren Kante signiert. (907-37)

300.- / 450.- EUR





**213 Rosanowski, Paul
(1900 Bromberg - 1964 Berlin)**

Der Narr. Um 1920. Bronzefigur mit brauner Patina auf Plinthe, dort signiert, auf Marmorsockel. H 19,5/22,5 x B 28/31 x T 7/11,3 cm. - Seltene Figur, die auch in Porzellan ausgeformt wurde. (979-5)

700.- / 1.000.- EUR

**214 Rother, Richard
(1890 Bieber im Spessart, Hessen-Nassau - 1980 Fröhstockheim)**

Der fränkische Kellermeister. Bronzefigur mit Plinthe, dort monogrammiert. H 29 cm. (907-29)

230.- / 350.- EUR

215 Rother, Richard
(1890 Bieber im Spessart, Hessen-
Nassau - 1980 Fröhstockheim)

Modell nach: Denkmal für Ado Kraemer:
 Bacchus-Brunnen im Hof des Weingutes
 Ernst Gebhardt, Sommerhausen. Bronze-
 figurengruppe mit Plinthe und brauner Patina.
 H 29 x B 20,5 x T 8 cm. (907-36)

300.- / 450.- EUR



216 Schmidt, Nicolaus Wendelin
(1883 Mühlheim am Main/Hessen -
1954 Berlin-Lichterfelde)

Astbrecher. Bronzefigur mit Plinthe, dort
 bezeichnet Nicolaus Schmidt, auf eckigem
 Steinsockel. H 42,5/54 cm. Gewicht ca. 18 kg.
 - Schmidt erhielt als einer der ersten 1913 den
 Rompreis. (925-26)

400.- / 600.- EUR



217 Vingler, Vincenc
(1911 Prag - 1981 Chyck u
Milevsko/CZ)

Liegendes Pferd. Bronze. H 5,2 x B 23 x T 8
 cm. Signiert Vingler. - Beigegeben: Ders.
 Kleiner Bogel. Bronze. B 6,5 cm. Im Boden
 monogrammiert VV. (905-2)

250.- / 370.- EUR





218 Wolska, Zofia
(1934 Zagnansk k. Kielc - 2016
Warszawa)

Torso II. Um 1978. Bronze mit teilweise goldener Patina auf rundem Holzsockel. Monogrammiert ZW. H 34/40 cm. - Beigegeben: Dies. "Postac lezaca" (Kleine Liegende), 6,5 cm, monogrammiert, und eine weitere unsignierte Bronze, Uhu auf Ast, wohl Wolska. (905-1)

600.- / 900.- EUR

219 Wunderlich, Paul
(1927 Eberswalde - 2010 Saint-
Pierre de Vassols, Provence)

A Deux. (Zwei Schuhe). 1982. Kunststoff mit lederbezogener Plinthe, im Boden signiert, datiert und nummeriert. Exemplar 44/499. H 31 x B 44 x T 18,5 cm. (945-2)

500.- / 750.- EUR



220 Wunderlich, Paul
(1927 Eberswalde - 2010 Saint-
Pierre de Vassols, Provence)

Kleiner Tischleuchter. 1979. Bronze mit goldbrauner Patina. H 45 cm. Am Fuß mit gestempelter Signatur, Datierung und Nummerierung. Ex. 182/900. Gegossen bei Venturi Arte, Bologna. - Spielmann 77. - Beigegeben. Ders. Le chapeau de James Joyce und Selbst als Schnecke. Bronze. 1979. (945-3)

400.- / 600.- EUR





221 Wunderlich, Paul
(1927 Eberswalde - 2010 Saint-
Pierre de Vassols, Provence)

Schachspiel. (1984). 32 Bronzefiguren, dunkel und goldbraun patiniert, und ein Schachbrett aus Holz, furniert mit Edelhölzern, teilweise schwarz bemalt, H 6,5 x B 52,5 x T 52,5 cm. Jede Unterseite der Figuren ist signiert und nummeriert. Ex. 223/1500. - Die Entwürfe für die Figuren entstanden in den Jahren 1978 - 1983, z.B. eine Nike als Dame (H 20 cm), ein Minotaurus als König (H 24 cm), der Läufer in Form von Hermes-Flügeln (H 18,5 cm), das mythologische Amazonen-Pferd (H 10,5 cm) sowie der Turm als hoher Obelisk (H. 16,5 cm) und die stilisierten Bauernfiguren mit Narrenkappe (H 8,5 cm). - Sehr guter quasi unbenutzter Zustand. (945-7)

1.700.- / 2.500.- EUR

222 Zanten, Ek van
(1933 Zaltbommel/NL)

Peacock - Pfau. Bronzefigur mit Plinthe, dort bezeichnet, im Boden nummeriert. Exemplar 23/100. H 21 cm. (907-12)

400.- / 600.- EUR





Porzellan

223 Blumenschiff, KPM Berlin, 2. Hälfte 20. Jh.

Mit Einsatz. Modellentwurf Siegmund Schütz (1906 - 1998). H 14,5 x B 33 x T 9,3 cm, auf Messing/Holzfuss. Außen Goldhauchfond. Blaue Zepfer- und rote Reichsapfelmarke, 1. Wahl. (955-1)

300.- / 450.- EUR



224 Bonbonniere, Herend, 20. Jh.

Gedrückte Kugelform mit allseitigen Blatt- und Blüten - Durchbruchdekor. Goldstaffage. Deckel mit Erdbeerblatt und Früchteknäuf. Blaue Stempelmarke auf Glasur. Modell 6212. (906-16)

150.- / 220.- EUR



225 Bouillon-Service für 9 Personen, Frankreich, 19. Jh.

Oval geschwungenes Tablett auf eingezogenem Stand mit 9 Platzfeldern für gedeckelte Balusterhenkeltöpfchen mit ligiertem Monogramm "S" (nicht aufgelöst). Grün und Gold abgesetzte Ränder. 36,5 x 23,5 cm. Unterseite in französisch bezeichnet. "Jullien fils aine faub. poissonniere 63 Paris". Kleine Gebrauchsspuren. (925-22)

200.- / 300.- EUR



226 Deckelvasen, Meissen, nach 1945, zwei Stück

Baluster - Schultervasen mit Haubendeckel. Verschiedene Größen. H.: 25 u. 23 cm. Bunt gemalt mit unterschiedlichem Blumendekor. Goldränder. Blaue Schwertermarke, 1. Wahl. (921-4)

240.- / 360.- EUR

227 Dose, KPM Berlin, nach 1953

Form-Entwurf Trude Petri, Dekor-Entwurf wohl Charlotte Louise Koch. Zylindrische Form, Deckel mit rundem Knauf. Unterglasur blaue Malerei, sowie Aufglasur in Gelb, Apricot und Grün, Goldstaffage. H 23 cm. Blaue Zepter- und rote Malermarke, 1. Wahl. (925-4)

260.- / 400.- EUR

**228 Dosen, Meissen, nach 1945, zwei Stück**

Rund. Bunt gemalt mit reichem Blumen-Dekor auf den Deckeln. Bunte Streublümchen auf der Wandung. Goldränder. D.: 12,5 u. 16 cm. Blaue Schwertermarke, 1. Wahl. (921-5)

150.- / 220.- EUR

**229 Eiflakon, KPM Berlin, Ende 19. Jh.**

Stand-Eidose auf drei geschwungenen Füßen. Lindgrüner Fond, Reliefgold, farbige Blumen in Weichmalerei im Oval, umlaufend florales Rankendekor an Schleife. Deckel mit Schneeglöckchendekor. Blaue Zepter- und rote Malermarke, 1. Wahl, Malereichen. (906-8)

400.- / 600.- EUR

**230 Espresso/Mocca-Service für vier Personen, KPM Berlin, 2. H. 20. Jh., 11 Teile**

Aus dem Service "Arkadia". Entwurf um 1938 von Trude Petri und Sigmund Schütz. Bestehend aus 4 Tassen mit 4 Untertassen, Kanne, Milchkännchen und Zuckerdose. Graue Fahne bzw. Wandung. Bisquitrelief - Medaillons. Blaue Zeptermarke und Rote Reichsapfelmalermarke, 1. Wahl. (955-2)

300.- / 450.- EUR





**231 Figur, Keramik, Wien,
Anfang 20. Jh.**

Mädchen mit Hut als "Sommer". Entwurf Johanna Meier-Michel, um 1912/14. Ausführung Wiener Kunstkeramische Werkstätten Busch & Ludescher. Marke, Austria und Preßnr. 1145, 329 und 8. H 32 cm. (959-6)

500.- / 750.- EUR

**232 Figur, Keramik, Wien,
Anfang 20. Jh.**

Mädchen mit Fruchtkorb als "Herbst". Entwurf Johanna Meier-Michel, um 1914. Ausführung Wiener Kunstkeramische Werkstätten Busch & Ludescher. Marke und Preßnr. 1144 und 1. H 30,5 cm. (959-7)

500.- / 750.- EUR

**233 Figur, Keramik, Wien,
Anfang 20. Jh.**

Stehender Putto mit Blumengirlande. Entwurf Armin Müller, Ausführung Friedrich Goldscheider. Keramik, farbig staffiert. H 37,5 cm. Marken und Modelln° 4643 im Boden. (959-8)

400.- / 600.- EUR



234 Figur, KPM Berlin, 1950er Jahre

Vergnügter Pipenraucher. Entwurf Prof. Paul Börner (1888 Triebischtal - 1970 Meissen) 1957. Bunt gemalt, Gold staffiert. H.: 11 cm. Blaue Zeptermarke, Rote Malermarke und Jahresbuchstabe, undeutlich. (925-6)

200.- / 300.- EUR

**235 Figur, KPM Berlin, 1958**

Sitzender Chinese. Entwurf Prof. Paul Börner (1888 Triebischtal - 1970 Meissen). Bunt gemalt. H.: 10 cm. Blaue Zeptermarke, Rote Malermarke und Jahresbuchstabe "D". (925-7)

170.- / 250.- EUR

**236 Figur, KPM Berlin, 1958**

Dudelsackpfeifer. Entwurf Emil Paul Börner (1888 Triebischtal - 1970 Meissen). Bunt gemalt, Gold staffiert. H.: 10,5 cm. Blaue Zeptermarke, Rote Malermarke. Jahresbuchstabe "D". (925-9)

200.- / 300.- EUR

237 Figur, KPM Berlin, 1957

Dudelsackspieler. Entwurf Prof. Paul Börner (1888 Triebischtal - 1970 Meissen) 1957. Lustiger Komiker auf einem Dudelsack sitzend, die Arme über Kreuz vor der Brust haltend. Bunt gemalt, Gold staffiert. H.: 11 cm. Blaue Schwertermarke, Rote Malermarke sowie Jahresbuchstabe "C". (925-8)

170.- / 250.- EUR



**238 Figur, KPM Berlin, 1958**

Kakadu auf Astsockel mit Blattwerk sitzend. Bunt gemalt. Entwurf Edmund Otto (1888 - 1959), um 1910. H.: 25,5 cm. Blaue Zepter- und rote Malermarke, Malerzeichen, 1. Wahl. - Lit.: Bröhan Museum, Porzellan, Kunst und Design 1889 bis 1939, Bd. 1, S. 204, Kat. Nr. 198. (906-7)

170.- / 250.- EUR

239 Figur, Meissen, 1850/60 - 1923

Gärtnerkind. Knabe mit Gartengerät und Blumenkorb auf ovaler Landschaftsinsel. Bunt gemalt, Gold staffiert. Entwurf J.J. Kaendler 1740. H.: 13 cm. Modelln° 11. Blaue Zepter- marke, 1. W. (906-24)

200.- / 300.- EUR

**240 Figur, Meissen, 1850/60 - 1923**

Gärtnerkind. Knabe auf Blumenkorb sitzend, einen Blumenkranz in den Händen haltend. Auf ovaler Landschaftsinsel. Bunt gemalt, Gold staffiert. Entwurf J.J. Kaendler 1740. H.: 12 cm. Modelln° 15. Blaue Zepter- marke, 1. W. (906-25)

200.- / 300.- EUR

241 Figur, Meissen, 1850/60 - 1923

Miniaturputto, mit kurzem Röckchen und Wanderstab. Auf Landschaftsinsel. Bunt gemalt. Goldstaffage. H.: 9 cm. Blaue Schwertermarke. - Beigegeben: Putto als Harlekin, KPM Berlin, Anfang 19. Jh. Flügel fehlen. H.: 8,3 cm. Blaue Zepter- marke. (906-27)

180.- / 270.- EUR



242 Figur, Meissen, 2. H. 20. Jh.

Gärtnerkind mit Blumenkranz. Entwurf J. J. Kändler (1706 - 1775). Bunt gemalt und Gold staffiert. H 12 cm. Blaue Schwertermarke, 1. Wahl, Modelln° 60328. (952-4)

200.- / 300.- EUR

**243 Figur, Meissen, Böttgersteinzeug**

Die Sinnende. (1940). Sitzender weiblicher Akt auf einem Tuch. Entwurf Robert Ullmann (1903 Mönchengladbach - 1966 Wien). H 32 x B 37 cm. Bezeichnet und datiert. Schwertermarke, gepresst, 1. Wahl, Modelln° 85022 und Preßn° 131. (955-6)

350.- / 500.- EUR

244 Figur, Meissen, Böttgersteinzeug

Die Schauende. Auf einem Tuch sitzender weiblicher Akt. Entwurf Robert Ullmann (1903 Mönchengladbach - 1966 Wien) 1939. H.: 32 cm. Bezeichnet und datiert. Gepresste Schwertermarke, II gestrichen. Modellnr. Q238. (955-5)

300.- / 450.- EUR





**245 Figur, Meissen, Marcolini,
1774 - 1813**

wohl Gärtnerkind. Junger Mann mit Früchtekorb auf runder Landschaftsinsel. Bunt gemalt. H.: 13,5 cm. Rechter Arm fachgerecht restauriert. Blaue Schwertermarke mit Stern. (906-23)

250.- / 370.- EUR

**246 Figurengruppe, Meissen,
nach 1933**

Allegorie des Frühlings. Entwurf Johann Joachim Kaendler, 1756/63. Junges Paar mit Blumen und Spaten auf Landschaftsinsel. Bunt gemalt. Goldstaffage. H.: 15 cm. Blaue Schwertermarke. Mini Chip am Stand. (906-19)

300.- / 450.- EUR



247 Figur, Meissen, nach 1933

Gärtnerkind. Junges Mädchen mit Blumenkorb eine Rose betrachtend. Auf ovaler Landschaftsinsel. Bunt gemalt, Gold staffiert. Entwurf J. J. Kaendler 1740. H.: 14 cm. Modelln° 11x. Blaue Schwertermarke, 1. W. (906-26)

200.- / 300.- EUR



248 Figur, Meissen, nach 1933

Komödiantenkind als Pantalone. Aus der italienischen Komödie. Entwurf J. J. Kaendler, um 1740. Auf Rocaillesockel. Bunt gemalt und Gold staffiert. H.: 11,5 cm. Blaue Schwertermarke, 1. W. Modelln° 11a. (906-20)

200.- / 300.- EUR



**249 Figuren, Meissen, nach 1933,
zwei Stück**

Jahreszeiten-Figuren. Der Frühling und der Herbst. Entwurf Johann Joachim Kaendler 1768. Bunt gemalt. Auf Landschaftsinseln. Modelln° A 64 und A 69. Blaue Schwertermarke, 1. Wahl. H.: 13 cm. Minimal bestossen. (906-21)

300.- / 450.- EUR



**250 Figuren, Meissen, nach 1933,
zwei Stück**

Pariser Ausrufer. Mädchen mit hochgezogenem Rock und Kücken. H.: 13 cm. Modelln° 26 und Austernverkäufer mit Meeresfrüchte-Kiepe. H.: 14,5 cm. Modelln° 9. (Bügel des Korbs verloren) Beide auf Rocaillesockel. Entwurf von J.J. Kaendler, 1756/63. Bunt gemalt, Goldstaffage. Blaue Schwertermarke, 1. W. (906-22)

300.- / 450.- EUR



**251 Figurengruppe, KPM Berlin,
Jugendstil, 1909/10**

Moderne Amazone. Reiterin im Damensitz auf einem steigenden Schimmel. Entwurf Hermann Hubatsch (1878 Berlin - 1940 ebd.) Oktober 1909. Unterglasurdekor in Braun, Beige und Grautönen. Hinten am Sockel gestempelt H. Hubatsch. H 44,1 cm. Blaue Zepter- und blaue Malermarke, Jahresbuchstabe K, Modelln° 9316. Ein Ohr etwas bestossen. - Lit.: Kat. Bröhan-Museum, Kunst und Design vom Jugendstil zum Funktionalismus, Berlin, 1993, N° 168. (959-4)

650.- / 1.000.- EUR





**252 Figurengruppe, KPM Berlin,
2. Hälfte 20. Jh.**

Bär mit Schlange. Entwurf Heinrich Ernst Weisser. Porzellan, weiß. 18 x 22 x 17 cm. Im Boden blaue Zeptermarke, 1. Wahl. (906-11)

100.- / 150.- EUR



**253 Figurengruppe, Meissen,
1. H. 20. Jh.**

Rossbändiger. Entwurf J. J. Kändler. H 24,5 x B 24 cm. Bunt gemalt und Gold staffiert. Ovaler Sockel mit Blättern und Blüten. - Er trägt Turban mit Federschmuck, hält den courbettierenden, spanischen Schimmel mit beiden Händen am Zügel, dieser restauriert. Blaue Schwertermarke, Modellnr. A 51, 1. Wahl. (968-5)

400.- / 600.- EUR



**254 Figurengruppe, Meissen,
1. H. 20. Jh.**

Rossbändiger. Entwurf J. J. Kändler. H 24 x B 24 cm. Bunt gemalt und Gold staffiert. Ovaler Sockel mit Blättern und Blüten. - Er trägt Turban mit Federschmuck, hält den courbettierenden, spanischen Schimmel mit beiden Händen am Zügel, dieser restauriert und wohl ein Bein. Blaue Schwertermarke, Modellnr. A 51, 1. Wahl. (968-6)

300.- / 450.- EUR



**255 Figurengruppe, Meissen,
1860 - 1923**

Galante Sofagruppe mit Mops. Entwurf J. J. Kändler (1706 - 1775) 1737. Bunt gemalt und Gold staffiert. H 15 x B 23,5 x T 14 cm. Blaue Knaufschwerter, 1. Wahl, Modelln° W 56, Preßn° 72. Degengriff fehlt. (952-1)

600.- / 900.- EUR

**256 Figurengruppe, Meissen,
1860 - 1923**

Hühnermagd. Entwurf J. J. Kändler (1706 - 1775). Um 1760. Bunt gemalt und Gold staffiert. Blaue Schwertermarke, 1. Wahl., Modelln° 2814. (952-3)

200.- / 300.- EUR



**257 Figurengruppe, Meissen,
1860 - 1923**

Mädchen mit Ziege. Entwurf Johann Carl Schönheit (1730 - 1805) 1785. Bunt gemalt und Gold staffiert. H 14,5 cm. Blaue Knaufschwerter, 1. Wahl, Modelln° H81. - Bergmann 137. - Traubengirlande fehlt. (952-2)

280.- / 400.- EUR





258 Flakon, KPM Berlin, um 1830

Balusterform mit langem Hals. Wandung aufgeteilt in einzelne Facetten mit bunt gemalten Jardin - Darstellungen mit Personenstaffage. Gold gerahmt. H.: 11 cm. Blaue Zeptermarke. (906-28)

150.- / 220.- EUR

**259 Förster, Wieland
(1930 Dresden, lebt in
Oranienburg)**

Sitzende mit angezogenem Bein. 1986. Porzellan, teils Bisquit. 30,5 x 12,5 x 8 cm. Im Boden auf Porzellanplakette signiert und nummeriert. Exemplar 11/50. Galerie Goebel. (974-8)

200.- / 300.- EUR



**260 Frühstücksservice, Limoges,
Haviland & Co., 29 + 2 Teile**

Bestehend aus 6 Tassen und 6 Untertassen, Milchkännchen, kleinem Sahnekännchen, Zuckerdose, 5 + 1 Teller, 21,7 und 19 cm, Königskuchen-Platte, 37 x 15 cm, 5 Eierbechern, kleinem Unterteller, 9,5 cm, und mittlerer Schale, D 17 cm. Im Boden gemarkt. - Gelber Fond mit blauen Rändern, Ch. Field Haviland Limoges, Musee Claude Monet Giverny, Porzellan, Stempelmarke, Wiederauflage des von Claude Monet benutzten Kaffeeservices. Große Kaffeekanne mit beschädigtem Deckel und passende runde Tischdecke, D ca. 193 cm, in Blau und Gelb beigegeben. (973-1)

500.- / 750.- EUR



**261 Hundertwasser, Friedensreich
(1928 Wien - 2000 Queensland)**

Spiralental. 1983. Schale mit vier Füßen.
Keramik, farbig staffiert. Rosenthal, Selb.
Limitierte Kunstreihen Nr. 764/2000. 37 x 36 x
6,5 cm. Im originalen Holzkasten 44 x 44 x 14
cm. (945-4)

400.- / 600.- EUR



**262 Jardiniere, Gmundener Keramik,
Anfang 20. Jh.**

Steingut, beiger Fond, rechteckige Form, vorn
und hinten je ein Putto eine Blumengirlande
tragend. Farbig staffiert. H 16 x B 31 x T 10,5
cm. Modell-Nr. 1002. Entwurf Michael
Powolny zugeschrieben. Im Boden Firmen-
marken der Wiener Keramik und Gmundner
Keramik. (959-5)

800.- / 1.200.- EUR



**263 Kaffee - Service, für sechs
Personen, Rosenthal - Selb,
1907 - 1910, 14 Teile**

Sechs Tassen mit Untertassen, Milchkännchen
und Zuckerdose. Formentwurf Hans
Günther Reinstein und Philipp Rosenthal
1904, Dekorentwurf Julius-Vilhelm Guldbran-
sen 1905, grüne Stempelmarke mit Zusatz
Donatello Unterglasur Pâte sur Pâte Bavaria
um 1910, Dekor aus Kirschzweigen mit
Früchten. Minimale Gebrauchsspuren.(930-1)

240.- / 360.- EUR





264 Kaffee/Tee-Service, Meissen, um 1850, 24 Teile

Bestehend aus vier Kaffeetassen mit Untertassen, sechs Teetassen mit Untertassen, Kaffeekanne, Teekanne, Zuckerdose und Teedose. Reiche bunte Blumenmalerei. Blaue Schwertermarke Meissen, 1. Wahl. Gebrauchsspuren. (918-1)

600.- / 900.- EUR

265 Kerzenleuchter, KPM Berlin, um 1900, ein Paar

Bunt gemalt und Gold staffiert. jeweils mit drei kleinen Blumengirlanden mit Schleifchen. H 25 cm. Blaue Zeptermarke 1870 - 1945, rote Reichsapfelmarke, 1. Wahl. (907-24)

350.- / 500.- EUR



266 Kinderkopf-Büste, Helena Wolfsohn, Dresden, um 1880

Princess Marie Zepherine de Bourbon, nach einem Modell von J. J. Kändler. Bunt gemalt. Goldstaffage. H 14,5 cm. Feder des Kopfschmucks fehlt. Schleifenstückchen ebenfalls. Im Boden blaue Augustus Rex Marke 1843 - 1949. (906-18)

200.- / 300.- EUR

267 Konvolut Meissen, nach 1945, fünf Stück

Zwei verschiedene Vasen (14,5 u. 14 cm), eine Suppentasse mit Deckel und Présentoire, kleiner runder Teller mit steiler Fahne (verso Wandhalterung) und runde Dose. Bunt gemalt mit indischer Blumenmalerei mit Goldrand. Blaue Schwertermarke, 1. Wahl. (921-3)

220.- / 330.- EUR

**268 Schale, KPM Berlin, 1817 - 1823**

Aus dem Service „Antique Glatt“. Schiffchenform, mit schräg ansteigenden Seiten, 8eckig. Spiegel und Seiten mit Gold radierten Sima - Ornamenten im griechischen Stil verziert. Längsseiten mit bunt gemalten Efeuranken auf Altrosa Grund. Goldränder. 5 x 30 x 11,5 cm. Blaue Zeptermarke, Rote Strich Maler- marke. - Vgl. Das Tafelservice für Maximilian II, Josef von Bayern (1811 - 1864) in der Münchner Residenz, Keramos, Juli 1989, S. 16. (925-10)

400.- / 600.- EUR

**269 Service für sechs Personen, KPM Berlin, 20. Jh., ca. 39 Teile**

Kurland, weiß. Bestehend aus 6 Gourmets Tellern, D 30 cm, runder Platte, D 45 cm, 2 Saucieren, 6 Suppentassen mit Deckeln und 6 Untertassen, einer großen und zwei kl. Terrinen, Butterdose, Unterteil doppelt, 6 Tassen mit 6 Untertassen, Milchkännchen und Zuckerdose. Blaue Zeptermarke, teils gestrichen. (940-9)



270 Speiseservice für sechs Personen, KPM Berlin, 1870 - 1945, ca. 39 Teile

Aus dem Service "Kurland", Goldrand und reiche Goldstaffage (Dekor 19). Bestehend aus 6 Speisetellern (D 25,5 cm), 6 Suppentassen mit Deckeln und Untertassen, 6 Tellern (D 19,5 cm), 6 Tellern (D 15,3 cm), 6 Dessertschalen, 3 ovalen Platten (D 41 x 32,5 cm, 24,5 x 15 cm und 27 x 19 cm), 3 Gemüseschüsseln, Sauciere mit Löffel und großer Terrine, Blaue Zepter- und grüne Goldmalermarke, Malerzeichen, 1. Wahl. (925-2)

800.- / 1.200.- EUR



271 Tasse mit Untertasse, Fürstenberg, 1790 - 1825

Konkave Tassenform mit hohem, ohrenförmigem Schlangenhaken auf drei Tatzenfüßen. Grau-braune Wandung, voll ausgefüllt mit bunter Blumenmalerei. Volle Innenvergoldung und Goldränder, Füße. Untertasse passend mit prachtvoller bunter Blumenmalerei. Auf dem Boden kräftiges geschwungenes "F" mit "56". (Dankert, S. 185, Fürstenberg 4. (931-1)

250.- / 370.- EUR

272 Tasse mit Untertasse, KPM Berlin, 1820 - 1837

Zylindrische Form mit ausladendem Lippenrand. Hoher, ohrenförmiger Henkel mit Widderkopf - Relief. Goldene Wandung, voll ausgefüllt mit bunter Blumenmalerei, Innenvergoldung außer Boden. Untertasse passend mit prächtigem, buntem Blumenfries, goldenes "Sima - Muster" im Spiegel. Blaue Zeptermarke, Köllmann 19. (931-2)

250.- / 370.- EUR



273 Tasse mit Untertasse, KPM Berlin, um 1795

Zylindrische Form mit Henkel á la Grecque. Eierschalenfarbiger Fond am Boden preußisch Blau abgesetzt. Auf der Wandung sitzende Figur in antikem Gewand, in brauner Camaieu - Malerei. Lippenrand mit Gold radiertem Mäanderband. Tief gemuldete passende Untertasse. Goldränder. Blaue Zeptermarke. (925-16)

300.- / 450.- EUR



274 Tasse mit Untertasse, KPM Berlin, um 1795

Zylindrische Form mit Henkel á la Grecque. Eierschalenfarbener Fond mit stehender Etrusker Grisaille - Figur. Lippenrand mit umlaufendem gepunktetem Goldringfries, purpurrot abgesetzt. Tief gemuldete Untertasse mit bunt gemalter antiker männlicher Figur. Passender Lippenrand. Blaue Zeptermarke. (925-15)

300.- / 450.- EUR



275 Tasse mit Untertasse, KPM Berlin, um 1800

Zylindrische Form mit Henkel á la Grecque. Grüner Fond mit Gold radiertem gerahmten Medaillon mit Janusköpfiger Frau (Allegorie der Vergänglichkeit) in brauner Camaieu -Malerei. Lippenrand mit Gold radiertem Wasserwogenband. Goldränder. Blaue Zeptermarke. (925-14)

300.- / 450.- EUR





276 Tasse mit Untertasse, sogn. Trembleuse, um 1800, w. Wien

Becherform mit leicht konischer Wandung, gewölbter Lippe und breitem purpur - Schuppenrand. Großer Ohrhenkel. Große bunte Blüten- und Blattmalerei sowie bunte Streublümchen auf der Wandung verteilt. Goldstaffage. H.: 7,2 cm. Untertasse passend mit Durchbruch - Geländerkreis in der Mitte für die Tasse. Auf dem Boden blaue Bindenschildmarke unter Glasur. - Vgl. Waltraut Neuwirth, 1718-1864 Wiener Porzellan, Berlin, Kunstgewerbemuseum, 1982, S. 63. (931-4)

180.- / 270.- EUR



277 Tasse mit Untertasse, sogn. Trembleuse, KPM Berlin, 1820 - 1830

Becherform mit ausladendem Zierrat - Lippenrand und zwei Henkeln. Wandung bunt gemalt mit Landschaftsmotiven mit Personenstaffage, vereinzelt Streublumen. Goldstaffage. Passende Untertasse mit ähnlichen Motiven, in der Mitte Geländer - Kreis für die Tasse. Blaue Zeptermarke, Köllmann 19. (931-3)

200.- / 300.- EUR



278 Tassen mit Untertassen, Meissen, Marcolini, 1774 - 1813, 4 Stück

Bunt gemalt mit verschiedenen Blumen, monochrome rotbraune Ränder. Blaue Schwertermarke mit Stern. Minimale Altersspuren. (952-6)

400.- / 600.- EUR



279 Teegeschirr, KPM Berlin, 1930er Jahre, 6 Teile

Hallesche Form. Formentwurf Marguerite Friedlaender 1930, Entwurf des Goldringdekors von Trude Petri. Bestehend aus Teekanne mit Deckel, zwei Tassen mit zwei Untertassen und Vase, H 14 cm. Blaue Zeptermarke, rote Reichsapfelmarke sowie mit Marke der Burg Giebichenstein. - Vgl. Köllmann, Tafel 281. (955-7)

300.- / 450.- EUR



**280 Teeservice für sechs Personen,
Rosenthal, Selb, um 1979**

Zaubersee. Entwurf Ernst Fuchs (1930 Wien - 2015 ebd.). Bestehend aus Kanne, Sahnegießer, Zuckerdose, sechs Teetassen mit Untertassen und sechs Kuchentellern (23 x 21,5 cm). Jeweils mit der Marke "Rosenthal studio-line. Limitierte Kunstreihen" auf den Unterseiten. (904-1)

500.- / 750.- EUR

**281 Teller, Dessertteller, KPM Berlin,
Anfang 20. Jh., 2 Stück**

Fahne mit Rocailenrelief in Goldbronze, im Spiegel naturalistisch gemalte Früchte mit Blättern. Blaue Zeptermarke und rote Reichsapfelmarke, 1. Wahl. D 21,5 cm. (955-10)

240.- / 360.- EUR



**282 Teller, Dessertteller, KPM Berlin,
um 1770, zwei Stück**

Aus dem Service "Glatt" und "Englisch Glatt". Fahne mit unterschiedlichen Durchbruch - Dekor und Sima - Ornamenten. Spiegel mit bunten Blumen und Insekten und 1 x mit Landschafts-Camaieu-Malerei sowie Streublumen. Goldstaffage. D.: 24,5 cm. Blaue Zeptermarke, vgl. Köllmann 8. (925-24)

400.- / 600.- EUR



**283 Teller, KPM Berlin, 1766**

Cremerfarbener Scherben. Sechsspässig geschweifeter Rand mit goldenen Sima - Ornamenten (Zackenfries). Reliefzierat. Gotzkowsky Modell von 1766. Fahne und Spiegel bunt gemalt mit Blumen und Blättern. D.: 26 cm. Blaue Zeptermarke, vgl. Köllmann 4. - Geschenk von FII an General Heinrich de la Motte - Fouqué (1698 - 1774). - Vgl. W. Baer, "In Blumen für den König", S. 257 sowie Köllmann, Bd. I, S. 165; J. Engelmann, U.G. Dorn, "F II und seine Generäle". - Das Service wurde Weihnachten 1766 mit einem persönlichen Schreiben von Friedrich II. an den ehemaligen General und Freund gesandt. (925-23)

450.- / 650.- EUR

**284 Teller, KPM Berlin, um 1790**

Rund, tief gemuldet. Aus dem Service "Antique Glatt". Fahne bunt gemalt mit rundem Goldreif umwickelt mit rosa Schleifenband. Goldrand. Spiegel mit Grisaille - Rosette auf rosa Grund. D.: 23,5 cm. Blaue Zeptermarke. (925-11)

200.- / 300.- EUR

285 Teller, KPM Berlin, um 1790, zwei Stück

Aus dem Service "Antique Glatt". Rund. Fahne mit umlaufendem Grisaille - Akanthusblattfries, violett begrenzt. Steiles Steigbord, im Spiegel feinste bunte Blumenmalerei mit Insekten. D.: 24,5 cm. Blaue Zeptermarke und einmal Blaue Strich - Malermarke unter Glasur. (925-12)

300.- / 450.- EUR



286 Teller, KPM Berlin, um 1815

Rund, mit steilem Steigbord. Aus dem Service "Kurland" mit türkisfarbener Fahne und schmalem Goldrand. Spiegel und ein Teil der Fahne bunt gemalt mit Streurosen - Dekor. Blaue Zeptermarke, Köllmann 17. (925-25)

160.- / 240.- EUR

**287 Teller, KPM Berlin, um 1900, 2 St.**

Tief, Goldreliefdekor am Rand und Blumen in Weichmalerei gold gerahmt. D 23,5 cm. Blaue Zeptermarke 1870 - 1945, rote Reichsapfelmarke und in rot Made in Germany, Malerzeichen und M gepreßt. (955-11)

350.- / 500.- EUR

288 Uhr, Figuren-Uhr, KPM Berlin, 1928

Ovaler leicht ansteigender Stand mit tonnenförmigem Uhrengehäuse und darauf stehender Dame in Barockkleidung und Frisur, ein Notenblatt haltend. Bunt gemalt, Goldstafage. H 28,5 cm. Auf dem Boden Blaue Zeptermarke, Rote Malermarke. Pressmarke für Weißware Großes Y mit vier Punkten. Uhrwerk nicht laufend. (906-17)

350.- / 500.- EUR





289 Vase, Adler-Potpourri, KPM Berlin, Anfang 20. Jh.

Mintfarbener Teilfond, radiertes Golddekor, kannelierte Wandung, zwei bunt bemalte Blumenbouquets, umrahmt von Lorbeerkränzen. Deckel mit aufsitzendem Adler und Golddekor. Entwurf Friedrich Elias Meyer 1779. H 35 cm. Blaue Zepter- und rote Malermarke, 1. Wahl, Malerzeichen. (907-23)

300.- / 450.- EUR

290 Vase, Bodenvase, KPM Berlin, 2. H. 20. Jh.

Vase nach dem Vorbild einer griechischen Amphore, mit Rosettenhenkeln, nach Karl-Friedrich Schinkel 1820-30. Mit Einsatz. H 72,5 cm. Blaue Zeptermarke. (966-1)

500.- / 750.- EUR



291 Vase, Deckelvase, KPM Berlin, Jugendstil, Anfang 20. Jh.

Gestreckte Eiform mit eingezogenem, kurzen Hals und glockenförmigem Haubendeckel. Entwurf Ernst Böhm (1890 Berlin - 1963 ebd.). Umlaufend stilisierte Blatt- und Rankenbemalung in Lila und Gold. H ca. 40 cm. Blaue Zepter- und rote Reichsapfelmarke, 1870 - 1945, 1. Wahl. - Lit.: Katalog, Porzellan. Kunst und Design 1889 bis 1939, Bröhan Museum, Berlin, 1993, Nr. 227. (955-4)

300.- / 450.- EUR



292 Vase, groß, Nymphenburg, 1910 - 1975

Balusterform mit kurzem, breitem Hals und Durchbruchdekor, das auch Teile der schrägen Schulter einnimmt und in zwei Handhaben endet. Vorder- und Rückseite bunt gemalt mit üppigen Blumenstrauß, verstreuten Blümchen und Insekten auf der Wandung. Goldstaffage. H.: 40 cm. Auf dem Boden Grüne Stempelmarke sowie Wittelsbacher Rautenschild mit Pressnummer 882. (906-15)

600.- / 900.- EUR



293 Vase, KPM Berlin, 2. Hälfte 20. Jh.
Zylindrische Vase, groß. Modellentwurf KPM Werkstatt. Modellbucheintrag No. 1893. Modelln° 4064. Dekorentwurf Sigrid von Unruh (1918 Berlin - vor 1980) Februar 1968. Dekor 147/1293, Goldhauchfond mit zwei stilisierten Tauben in Rot mit goldenen Punkten. H 31,1 cm. Blaue Zeptermarke und rote Reichsapfelmarke. (955-3)

350.- / 500.- EUR

294 Vase, Meissen, 1985

Kugelförmige Vase ohne Hals mit wellig geformter Kragenöffnung, bunt gemalt in Aufglasur-Malerei mit dem Dekor des Themas "Morgen am Fluß". Als Unikat klassifiziert, Nr. 67/85. Form-Entwurf Ludwig Zepner und Dekor-Entwurf Prof. Heinz Werner. H 15,5 cm, D ca. 20 cm. Im Boden blaue Schwertermarke, 1. Wahl, nummeriert, signiert und datiert Werner 85. Zertifikat beigegeben. (926-2)

400.- / 600.- EUR





295 Vasen, Meissen, nach 1945, drei Stück

Verschiedene Balusterformen und Größen. Bunt gemalt mit Wiesenblumen-Dekor, Goldrand. H.: 36, 23 und 17,5 cm. Blaue Schwertermarke, 1. W. (921-2)

300.- / 450.- EUR

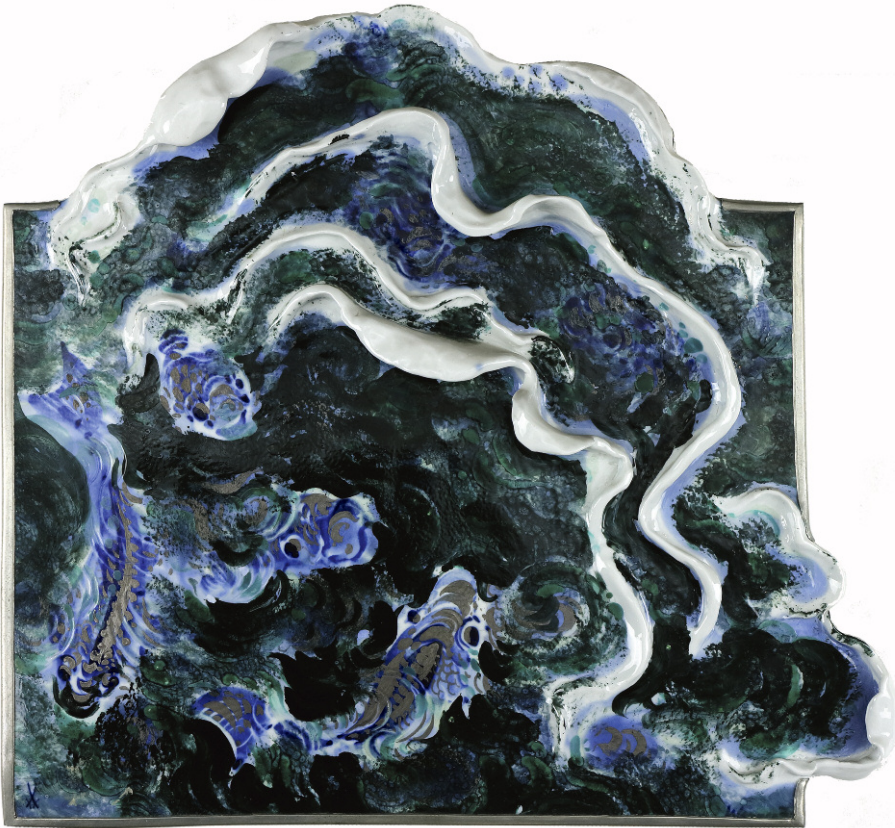


296 Vase "Mantille", KPM Berlin, 2. Hälfte 20. Jh.

Entwurf Trude Petri 1957. Fünfeckige Engshalsvase mit Querrillen am Hals, seladonfarben und weiß glasiert. H 42 cm. Unterglasurblaue Zeptermarke, 1. Wahl. - Lit.: GRASSI Museum für Angewandte Kunst Leipzig (Hrsg.) (2012): Ständige Ausstellung. Jugendstil bis Gegenwart. Leipzig, S. 141; Jarchow, Berlin 1988, S. 191 (Lampenfuß); Gronert, Porz. der KPM Berlin. 1918-1988, Bd II, Berlin 2020, S. 256. Die Vase wurde im Musterbuch zunächst als "Staudenvase Kurfürstendamm" aufgeführt. (906-6)

150.- / 220.- EUR





297 Vasen mit Deckel, KPM Berlin, um 1830, ein Paar

Balusterform mit kannellierter Wandung, umlaufenden, goldenen Mäander- und Blumenfries sowie zwei runden goldenen Lorbeerblatt - Medaillons mit bunt gemalten amourösen Darstellungen in Parklandschaft. Desweiteren ist die Wandung mit reicher bunter Blumenmalerei und am unteren Rand mit einem umlaufendem Bananenblattfries als Relief verziert. Passende Deckel mit aufsitzenden Adlern mit ausgebreiteten Flügeln als Abschluss. H.: 37 cm. Auf dem Boden Blaue Zeptermarken, 1. Wahl. (906-10) **Abb S. 130** 1.000.- / 1.500.- EUR

298 Wandplatte mit Zinnrahmen, Meissen, 1979

“Plastische Wellen und Fische”. Entwurf von Prof. Heinz Werner (1928 - 2019). Unikat Nr. 3/79. Farbige Aufglasurmalerei mit Platin, scharffuerblau. Rückseitig mit Holzplatte und Aufhängung. H 36 x B 40 cm. Links unten mit blauer Schwertermarken, 1. Wahl, rechts unten signiert und datiert. Zertifikat beigegeben, die Urkunde wurde am 6. November 1986 unter der Nr. 535 registriert. - “Die Expressivität dieser Wandplatte teilt sich vor allem durch die für ein Wandbild ungewöhnliche Sprengung der Rahmung und durch die für eine Tafelmalerei ebenso ungewöhnliche Einbeziehung eines erhabenen Malgrundes mit. Die Kühle aber, die Sujet wie Farbigkeit assoziieren, kontrastiert dazu in einer Weise, die delikate genannt zu werden verdient” (Meissen). (926-1)

1.800.- / 2.700.- EUR



299 Wandteller, KPM Berlin, Jugendstil, 1913

Rund, weiß glasiert, mit Landschaftsmalerei unter Glasur in Violett und Grüntönen. Entwurf wohl Franz Türcke. D 41 cm. Am Rand blaue Zepthermarke, 1. Wahl, rückseitig mit Fridericus Rex Jubiläumsmarke 1763 - 1913 und geprägt M, M 15, sowie handschriftlich 300/9. (984-1)

500.- / 750.- EUR

Silber



**300 Besteck für sechs Personen,
800er Silber, Koch & Bergfeld,
um 1900, 33 Teile**

Zwölf Löffel, sechs Gabeln, sechs Messer, vier Vorlegemesser, zwei Vorlegegabeln, zwei Fleischgabeln und großer Vorlegelöffel. Reicher reliefierter floraler Jugendstildekor. Gewicht ca. 1800 g (Messer mit 10 g berechnet). (925-21)

650.- / 1.000.- EUR

**301 Champagnerkühler, 800er Silber,
Hanau, Karl Söhnlein & Söhne,
20. Jh.**

Rund, auf vier Krallenfüßen, Rand floral verziert und nach außen gewellt. Die Wandung ebenfalls floral verziert. Gegossen und getrieben. H 21 cm, D 40 cm, Gewicht über 2 kg. Marken: 800, Halbmond, Krone, drei Personen im Rechteck und bezeichnet Handarbeit. (964-2)

1.400.- / 2.000.- EUR



**302 Kaffee-Set, 925 Sterling Silber,
Hans Hansen, Dänemark, 1968/69,
3 Teile**

Bestehend aus Kanne mit ebonisiertem Griff, H 20 cm, Milchkännchen und Zuckerdose. Hans Hansen gegr. 1906 (1884 - 1940). Entwurf Karl Gustav Hansen 1948. Jeweils im Boden gemarkt, datiert, nummeriert 392. Bruttogewicht ca. 1479 g. (955-9)

1.300.- / 2.000.- EUR

**303 Kaffee-/Teeservice, versilbert,
Argentinien, 1930er Jahre,
fünf Teile**

Kaffee- und Teekanne, Milchkännchen, Zuckerdose und Tablett (66 x 33,5 cm). Kannen leicht konische Form mit kantiger Wandung. Nussbaumhenkel und ovale, scharnierte Nussbaumdeckelknäufe. Auf dem Boden bezeichnet "Toledo, Industria Argentina, Silver plated on Bronze". (925-5)

260.- / 400.- EUR





304 Kaffee-/Teeset, 800er Silber, Battuto A Mano, wohl Italien, um 1900, 4 Teile

Zuckerdose, Helmkönnchen, großes und kleines Könnchen mit scharniertem Deckel, gedrückten Kugelknäufen. Bauchige barocke Form, martelliert und godroniert. Gewicht zus. ca. 1480 g. (906-3)

600.- / 900.- EUR



305 Kaffee-/Teeset im Queen Anne Stil, 925er Sterling, Anfang 20. Jh., vier Teile

Bestehend aus Kaffeekanne, Teekanne, Milchkännchen und Zuckerschale. Konische Form mit stabförmig godronierter Wandung. Flache, scharnierte Deckel mit Pinienzapfen als Knauf. Im Boden bezeichnet: Halbmond, Krone, 925 sowie Theodor Müller, Weimar. Vormals Adolf Mogler, Heilbronn. Gewicht zus. ca. 1850 g. (916-2)

800.- / 1.200.- EUR



306 Kanne, 925er Sterling Silber, Deutsch, um 1900

Glatte Wandung, Beingriff und Knauf. H 18 cm, Bruttogewicht 534 g. Marken: Halbmond, Krone, 925 und Adlermarke. (928-4)

250.- / 370.- EUR

307 Sauciere, 925er Sterling, England, Birmingham, 1925

Bauchige Schiffchenform auf drei geschwungenen Klauenfüßen. Geschwungener, über den Rand gezogener floraler Asthenkel. Am Rand entsprechende Marken. Gewicht ca. 150 g. L 15,5 cm. (968-2)

100.- / 150.- EUR



308 Schale, 925er Sterling Silber, Tiffany & Co.

Rund, mit gewelltem, eingezogenem Rand. H 5 cm, D 25,3 cm, Gewicht 565 g. Im Boden gemarkt. (970-4)

250.- / 370.- EUR



309 Schale auf Fuß, groß, 800er Silber, Deutsch, um 1900

Ovale Form mit gewelltem Rand und godronierter Wandung. 17,5 x 41,5 x 30 cm. Auf dem Fuß gemarkt: 800, Halbmond und Krone. Gewicht 1090 g. (906-5)

350.- / 500.- EUR





**310 Servierset, 925er Sterling Silber,
Deutsch, A. Pell, 7 Teile**

Schlangenhautdekor. Bestehend aus ovalem Tablett 36 x 56,5 cm, Tee- und Kaffeekanne, Milchkännchen, Zuckerdose, Shaker H 22 cm und Schale H 11,7 cm, D 16 cm. Die Kannen mit dunklen Holzgriffen. Bruttogewicht ca. 4000 g. Marken: Halbmond, Krone, 925, A. Pell und Handarbeit. (951-2)

3.500.- / 4.500.- EUR



311 Tablett, 800er Silber, Ende 19. Jh.

Gegossen und geschmiedet. Rechteckige Form mit gerundeten Ecken. Leicht ansteigendes Steigbord mit reliefiertem Rand mit Blumen und Blüten. Gebrauchsspuren. 42 x 27 cm. Gewicht ca. 1150 g. (906-2)

450.- / 650.- EUR

312 Tablett, oval, Augsburg, um 1822

Von Akanthusblättern durchbrochener Galerierand mit umlaufendem Sternfries. 35 x 25 cm. Gewicht ca. 600 g. Beschaueichen mit Buchstabe N und Meisterzeichen GCN im Rechteck. (925-3)

650.- / 1.000.- EUR

**313 Teekanne, 925er Sterlingsilber, England, Sheffield, 1796**

Ovale Form mit scharniertem Deckel mit Beinknauf. Auf der Wandung ziselirtes Wappen und florale Girlanden. Gewicht ca. 363 g. Marken: Stadtmarke, Meistermarke N.S. & Co.(Nath' I. Smith). (968-1)

300.- / 450.- EUR

**314 Untersetzer, 925er Sterlingsilber, sechs Stück**

Rund, gewellter Rand, leicht vertieft. Im Boden bezeichnet "Bogota" sowie Schildform mit gekreuzten Hämmern und T.A.N". Harnisch als Bekrönung und Sterling 0925er. D 15 cm. Gesamtgewicht 713 g. (906-4)

350.- / 500.- EUR

**315 Vase, Art Déco Tischvase "Pyramide", Sterling Silber, Kopenhagen, 1933 - 1944**

Entwurf Harald Nielsen (1892 - 1977), 1926. Ausführung Georg Jensen. Im Boden monogrammiert und mit Marken. H 17,7 cm, D 8,3 cm, Gewicht 316 g. - Vgl. Bröhan Museum: Metallkunst der Moderne, S. 71, Abb. 50. - Die Vase wird heute nicht mehr hergestellt. - Sehr guter Zustand. (955-8)

350.- / 500.- EUR





Glas

316 **Becher, Hirschberger Tal, Niederschlesien, um 1710/20, zwei Stück**

Groß und kleines dickwandiges Glas in Becherform, mit geschnittenem Dekor mit Vögeln und Pferd in Kartuschen, umkränzt von Blumen und Blättern sowie geometrischem Dekor. Ausschliiff. Gebrauchsspuren. H.: 11,6 und 9,3 cm. Aus einer schwedischen Privatsammlung. (911-2)

400.- / 600.- EUR



317 **Becher mit "tre kronor", Schweden, um 1700**

Leicht mattes, dickwandiges Glas. Becherform, teilweise mit Kugelschliff und bekröntem Wappen mit drei Kronen sowie floralem Schliffdekor. Ausschliiff. H.: 10 cm. Drei Kronen im Schwedischen Wappen gibt es seit dem 14. Jh. - Aus einer schwedischen Privatsammlung. (911-1)

350.- / 500.- EUR



318 **Deckelbecher, Niederschlesien, um 1715 - 1720**

Farbloses Glas mit floralem Mattschnitt in vertikalen Facetten. Haubendeckel mit spitz zulaufendem Knauf mit Goldrubin Fadeneinlage, umlaufende Blumengirlande im Mattschnitt. Passend, aber nicht dazugehörig. Abriss. H.: 13,8/23 cm. - Schreiberhau. Schwedische Sammlung. Wohl Preußler Glashütte Weißbach. - Vgl. Zelasko, Barock und Rokoko im Hirschberger Tal. Stein- und Glasschnitt 1650 - 1780, Passau 2014, Kat. Nr. 85. (911-3)

400.- / 600.- EUR

319 Fußschalen, Jean Beck, München, 2 Stück

Entwurf Jean Beck (1862 Mettlach - 1938 München). Blaues Glas. H 11,2 cm, D 11,8 cm und H 11,8 cm, D 20 cm. Jeweils im Boden gemarkt Jean Beck München. (913-14)

200.- / 300.- EUR



320 Kelche mit bekröntem L, deutsch, Ende 18./Anfang 19. Jh., 4 Stück

Farbloses, dickwandiges Glas. Stand und Schaft massiv. Auf der Wandung bekröntes L in Mattschnitt. Solling, Fürstliche Hohl- und Tafelglashütte, zugeschrieben. H.: 10,5 cm. - Schwedische Sammlung. - Vgl. Brakhahn, Formsammlung Walter und Thomas Dixel, Braunschweig. Glas, Hildesheim Zürich New York, 2007, Kat. Nr. 269. (911-14)

400.- / 600.- EUR

321 Kelchgläser, Sachsen, 2. Hälfte 18. Jh., ein Paar

Farbloses Glas. Runder leicht ansteigender Stand mit umgeschlagenem Rand. Balusterschaft mit Scheibennodus. Konische Kuppe, am Ansatz massiv mit eingestochener Luftblase. Auf der Wandung vertieftes ligiertes Monogramm FWR, Palmwedel umkränzt, vergoldet. Matt geschliffener Lippenrand. Abriss. H.: 14,6 cm. Selten. - Provenienz: Schwedische Sammlung. - Vgl. Sammlung SPSG (Inv. Nr. XIII 758). (911-8)

550.- / 800.- EUR





**322 Kelchgläser, Sachsen,
2. Hälfte 18. Jh., zwei Stück**

Entfärbtes Glas. 1. Ein bekröntes Rundmedaillon mit dem Monogramm JGB über zwei schnäbelnden Tauben. H 16,6 cm. - 2. Medaillon mit einem brennenden Herz. H 15,7 cm. - Aus einer schwedischen Privatsammlung. - Vgl. Gisela Haase, Sächsisches Glas. Geschichte Zentren Dekorationen, Leipzig-München, 1988, Kat. 294. (911-19)

700.- / 900.- EUR



**323 Kelchgläser, Sachsen,
2. Hälfte 18. Jh., zwei Stück**

Farbloses Glas. 1. Mit kursächsischem Wappen mit Resten von Vergoldung, Datum 1775 und Monogramm ZD. H 15 cm. Gold berieben. - 2. Bekrönte Initialen JTB mit Resten von Vergoldung. H 17,1 cm. - Aus einer schwedischen Privatsammlung. - Vgl. Gisela Haase, Sächsisches Glas. Geschichte Zentren Dekorationen, Leipzig-München, 1988, Kat. 292. (911-10)

500.- / 700.- EUR



**324 Kelchgläser, Sachsen, um 1740,
ein Paar**

Farbloses Glas. Runder leicht ansteigender Stand mit umgeschlagenem Rand. Balusterschaft mit Facettenschliff. Kelchförmige Kupa am Ansatz massiv, eingestochene Luftblase und Facettenschliff. Auf der Kupa vertieftes ligiertes Monogramm mit Blumenkrone. Vergoldet. H 2 x 18 cm. - Aus einer schwedischen Privatsammlung. (911-9)

700.- / 900.- EUR

325 Kelchglas, deutsch, 19. Jh.

Farbloses Glas. Kupa mit reichhaltigem, geschnittenem Arabesken-Dekor. Massiger, gedrungener Balusterschaft auf breitem, rundem Stand. Sehr seltene Form. H.: 21,5 cm. Schwedische Sammlung. (911-16)

150.- / 220.- EUR

326 Kelchglas, Ostdeutschland, nach 1713

Runder leicht erhöhter Stand mit facettiertem Baluster Schaft und gedrücktem Nodus. Farbloses Glas mit Schnitt- und Schliffdekor. Auf der konischen Kupa "Non soli cedit", Wahlspruch Friedrich Wilhelm I v. Preußen, Adler der auch nicht der Sonne weicht, im Rundmedaillon sowie Rankenwerk. H.: 20,7 cm. - Provenienz: Schwedische Sammlung. (911-7)

400.- / 600.- EUR

**327 Kelchglas, Sachsen, 1744**

Hochzeitsglas mit geschnittenem Monogramm "A.H.S.F." sowie Datierung 1744, Pflanzenwedel umkränzt, Brautkranz bekrönt. Abriss. H.: 15 cm. - Aus einer schwedischen Privatsammlung. (911-20)

400.- / 500.- EUR





328 Kelchglas, Sachsen, 18. Jh.

Farbloses Glas. Runder leicht ansteigender Stand mit umgeschlagenem Rand, Balusterschaft. Trichterförmige Kuppe, am Ansatz massiv mit eingestochener Luftblase und geschnittenem, gespiegeltem Monogramm EBF in verziertem Medaillon mit Blumenkrone sowie weiterem fein geschnittenem Bandelwerk und Pflanzen. Matt geschliffener Lippenrand. H.: 15,2 cm. Schwedische Sammlung. - Vgl. Haase, Sächsisches Glas. Geschichte Zentren Dekorationen, Leipzig München, 1988, Kat. Nr. 276. (911-11)

300.- / 450.- EUR



329 Pokal, Schreiberhau, um 1730

Farbloses Glas, leicht violettstichig. Runder leicht ansteigender Stand mit facettiertem Schaft und Nodus, konisch kantige Kuppe mit Bandelwerkschnitt und Trophäendekor, unter Baldachin mit Bezeichnung "nur gewält". H.: 16,7 cm. Schwedische Sammlung. - Vgl. Zelasko, Barock und Rokoko im Hirschberger Tal. Stein- und Glasschnitt 1650 - 1780, Passau 2014, Kat. Nr. 183. (911-5)

400.- / 600.- EUR



330 Pokal, Schreiberhau (Szkłarska Poreba), Preußler Glashütte Weißbach, um 1730

Farbloses Glas, leicht violettstichig. 10-kant mit facettiertem Schaft und Nodus. Konische kantige Kuppe mit dichtem, feinem Bandelwerkschnitt sowie Architektur- und Figurendarstellung. Minimale Gebrauchsspuren am Lippenrand und Fuß. H.: 15,8 cm. - Schwedische Sammlung. (911-4)

400.- / 600.- EUR

331 Pokalglas, deutsch, um 1800

Farbloses Glas. Leicht ansteigender, breiter, runder Stand mit massivem Balusterschaft und drei flachen Nodi. Kelchförmige Kupa mit voll ausgefülltem Schnittdekor von Bändern und Pflanzen. H.: 17,2 cm. - Schwedische Sammlung. (911-17)

180.- / 270.- EUR

**332 Schale, Josef Rindskopf Söhne, Teplitz, Schönau, um 1900/1905**

Pepita Hyacinth. Farbloses Glas mit grünen Silbergelbaufschmelzungen. Teilweise rot verlaufendes Glas mit siebenfach gekniffenem Rand. Ausschliiff. H.: 8,5 cm. D.: 22 cm. (931-10)

240.- / 360.- EUR

**333 Schnapsbecher, Hirschberger Tal (Kotlina Jeleniogorska), um 1750**

Farbloses Glas, leicht violettstichig. Runder Stand eingezogener konischer Schaft, in kantige Kupa übergehend. Lippenrand mit umlaufendem Blattrankendekor und Figur mit Kinderwiege in Mattschnitt sowie mit Sinnspruch bezeichnet "Wiegen wollt ich hertzlich gern: Wenn nur die Kinder meine wern". H.: 6,3 cm. Schwedische Sammlung. Selten. - Vgl. Ähnliche größere Fußbecher bei Klesse, Glassammlung Helfried Krug, Bonn 1973, Kat. Nr. 586 und 588. (911-6)

300.- / 450.- EUR





334 Schulterflaschen, Deutsch, wohl alpenländisch, 2. Hälfte 18. Jh., zwei Stück

Farbloses Glas mit farbiger, floraler Emailmalerei auf Korpus und Schulter. Gerundete achteckige Form. H 13,5/11 cm - Schwedische Sammlung. - Lit.: Auktionshaus Nagel, Europäisches Formglas 15.-19. Jahrhundert, Sammlung Uwe Friedleben. Stuttgart 1990. (911-15)

250.- / 370.- EUR



335 Vase, Böhmen, um 1900

Farbloses Strukturglas. Verschiedenfarbig irisierend überfungen. Leicht ovale Balusterform mit vierfach gedrückter Lippe. Ausschliiff. H.: 10,5 cm. (913-2)

150.- / 220.- EUR



336 Vase, Bottiglia della Serie Giano, für Ettore International, Italien, Murano, 1986

Entwurf Lino Tagliapietra (geb. 1934). H 34 cm. Im Boden geritzt bezeichnet und datiert. (932-1)

300.- / 450.- EUR



337 Vase, Fritz Heckert, 1901

Farbloses Glas, rot überfungen mit metallgelben Wellenlinien. Viereckiger Korpus mit gerundeten Ecken und breit ausladender Mündung. 19 x 10,5 x 10,5 cm. Entwurf 1901 von Otto Thamm für Fritz Heckert. - Vg. Fritz Heckert Kunstglas Industrie 1866-1923, Stefania Zelasko, Glasmuseum Passau. (913-1)

350.- / 500.- EUR

**338 Vase, Jean Beck, München,
zwei Stück**

Entwurf Jean Beck (1862 Mettlach - 1938 München). Trompetenform, blaues Glas mit Goldstaffage. H 12,8 und 20,5 cm. Jeweils im Boden gemarkt Jean Beck München. (913-13)

200.- / 300.- EUR



**339 Vase, Loetz Witwe, Klostermühle,
ab 1898**

Blaues Glas. Dreifach gedrückte Wandung mit silbrig-gelben Papillondekor. H.: 10,5 cm. - Lit.: Jan Mergl, Ernst Ploil, Helmut Ricke, Lötzer - Böhmisches Glas 1880 bis 1940, Hatje Cantz, 2003. (913-6)

180.- / 270.- EUR



**340 Vase, Loetz Witwe, Klostermühle,
ab 1898**

Blaues Glas mit irisierendem Papillon-Dekor. Kugelige Form mit dreifach gedrückter Wandung. Ausschliiff. H.: 12 cm. - Lit.: Jan Mergl, Ernst Ploil, Helmut Ricke, Lötzer - Böhmisches Glas 1880 bis 1940, Hatje Cantz, 2003. (913-4)

250.- / 370.- EUR

**341 Vase, Loetz Witwe, Klostermühle,
ab 1899**

Blaues Glas, Gedrückte Kugelform mit blau irisierendem "Cobat Papillon" Dekor. Entwurf 1899. Produktionsnummer I 8056, neu 1900, 178. H.: 12 cm. Ausschliiff. (913-7)

180.- / 270.- EUR





342 Vase, Loetz Witwe, Klostermühle, Jugendstil, um 1900

Farbloses Glas mit gekämmter Fadenauflage in goldgelb, irisierend. Phänomen-Dekor Gre 7501, 1898. Balusterform mit kannelierter Wandung. H.: 13 cm. (913-9)

300.- / 450.- EUR

343 Vase, Loetz Witwe, Klostermühle, um 1900

Farbloses Glas. Gedrehte Balusterform mit orange-irisierendem Überfang-Profilglas "Orange Astglas". Produktionsnummer II 721. H.: 18 cm. (913-8)

180.- / 270.- EUR



344 Vase, Loetz Witwe, Klostermühle, Jugendstil, um 1900

Grünes Glas. Metallisch irisierender Überfang. Dekor "Creta Papillon". Formnummer 7733. H.: 32 cm. (913-10)

400.- / 600.- EUR



345 Vase, Loetz Witwe, Klostermühle, um 1900

Farbloses Glas. "Candia Papillon" Dekor. Gedrungene Balusterform mit vierfach gedrückter Wandung und nach außen gewölbtem Lippenrand. H.: 15 cm, D.: 16 cm. (913-12)

300.- / 450.- EUR



346 Vasen, Loetz Witwe, Böhmen, Jugendstil, Anfang 20. Jh., 2 Stück

Tango Gläser, orange mit schwarz, drei Henkeln, H 16,5 cm und rot mit schwarz, H 21,7 cm. (913-16)

200.- / 300.- EUR



347 Vase, Opalino, Murano, Venini & C, 1992

Balusterform. Überfangglas, farblos, weiß und blau, Stand schwarz. H 29 cm. Im Boden geritzt bezeichnet und datiert venini 92. (932-2)

230.- / 350.- EUR



348 Vase, Wilhelm Kralik Sohn, Böhmen, Jugendstil, 1900 - 1910

Modell "Rigarree". Konische Vase mit dreifach auslappender Mündung und drei Aufschmelzungen aus grünem Glas. H.: 17 cm. (913-3)

180.- / 270.- EUR



**349 Vase, Wilhelm Kralik Sohn,
Böhmen, um 1900**

“Streifen und Flecken”. Grau-bläuliches Glas mit grünem Faden- und Linsendekor. Schlanke Balusterform mit vierfach gedrückter Wandung und Lippe. H.: 19 cm. (913-11)

200.- / 300.- EUR

**350 Vasen, Loetz Witwe, Böhmen,
Jugendstil, Anfang 20. Jh., 2 Stück**

Tango Gläser, orange mit schwarz, H 15,7 cm und grün mit orange, H 12,3 cm. (913-15)

200.- / 300.- EUR



**351 Vasen, WMF Myra, Geislingen,
1936, ein Paar**

Farbloses Glas. Kannelierte Balusterform. Violett und gelblich irisierend überfangen. Entwurf Karl Wiedmann. Produktionsnummer J 295. H.: 16 cm. - Lit.: Hilschenz, Katalog der Sammlung Hentrich, S. 128. (913-5)

160.- / 240.- EUR

**352 Walzenkrug für einen Schneider,
Sachsen, 1. Hälfte 18. Jh.**

Farbloses Glas mit Mattschnitt. Kleine Kugelblänkungen und Resten von Vergoldung. Fein geschnittene bekrönte Werkzeuge: Schere, Pfriem und Bügeleisen. H.: 15,3 cm. - Schwedische Sammlung. - Lit.: Zum Schnitt vgl. Haase, Sächsisches Glas. Geschichte Zentren Dekorationen, Leipzig München, 1988, Kat. Nr. 295. (911-12)

400.- / 600.- EUR



353 Walzenkrug mit kursächsischem Wappen, Sachsen, 18. Jh.

Farbloses Glas mit Dekoration im Mattschnitt. Wappen mit Pflanzenwedeln. Umlaufende Borten oben und unten. Zusätzliches geschnittenes Monogramm I.P.E. Zinnmontierung. Abriss. H.: 22,5 cm. Schwedische Sammlung. - Vgl. Hoffmann/Karpinski, Thüringer Glas aus Lauscha und Umgebung, Leipzig, 1993, Kat. Nr. 46 ff. (911-13)

400.- / 600.- EUR



Möbel - Einrichtungsgegenstände

354 Beistelltisch, Emile Gallé, Frankreich, Nancy, Jugendstil, um 1900

Gerundete Platte mit Einbuchtungen. Wohl Nussbaum geschnitzt mit Intarsien aus verschiedenen Edelhölzern. Florale Motive mit Orchideen und Schwertlilien. Signiert Gallé Nancy Paris (intarsierter Schriftzug in ornamentaler Form). H 63 x B 64 x T 46 cm. Kleine Gebrauchsspuren. (940-3)

650.- / 1.000.- EUR



355 Etageren - Kommode, verschiedene Hölzer, Frankreich, Louis XVI - Stil



Ovale Form mit vier kannelierten Beinen, Messing ummantelt. Darüber Tablett - Etagere und dreischübiges Kommodenteil, verdeckt durch zwei schiebbare Lamellentüren (etwas schwergängig). Ovale weiße - schattige Marmorplatte mit Messinggeländer als Abschluß. 77 x 50 x 36 cm. Lt. Zertifikat u.a. mit Rosenholz. Sehr guter Zustand. (916-3)

600.- / 900.- EUR

356 Uhr, Kaminuhr, Bronze, vergoldet, 1. Hälfte 19. Jh.

Rechteckiger Sockel mit Akanthusranken verziert. Auf dunklem Felsbrocken aufsitzender Amor mit Bogen und Köcher. Gerundete, kannelierte Seitenteile. Rundes, dunkel abgesetztes Uhrengehäuse mit römischen Ziffern sowie vergoldetem Muscheldekorrant. H 49 x B 34 x T 12,5 cm. Ein Flügel etwas lose in der Halterung. Uhrwerk mit Fadenaufhängung und Schlag auf Tonglocke. Uhrwerk geht, Dauerfunktion nicht geprüft. (921-1)

800.- / 1.200.- EUR



357 Uhr, Tischuhr, Metall, bronziert, Ende 19. Jh.

Als Trommel gearbeitetes Uhrengehäuse mit römischen Ziffern, auf zwei Kanonen - Kugelfüßen. Zifferblatt bezeichnet "A.D. Oppermann, Kgl. Hofuhrmacher, Berlin". H 13 cm. Aufsitzender Adler als Bekrönung. Uhrwerk innen bezeichnet "LR". Nicht gehend. (925-13)

180.- / 270.- EUR

Asiatika

358 Japan, Inro, sechsteilig, Goldlack mit Rotlack, Edo

Paradiesvögel im Geäst als Relief. Verdeckte Schnurführung. Gold gepunktete Kugel als Ojime. Signiert. 9,5 x 4,5 cm. (931-5)

400.- / 600.- EUR



359 Japanischer Farbholzschnitt, Eisen, Keisai (1790 - 1848)

Courtesan of the Matsuba. Aus der Serie "Matsubaya no uchi" (Courtesans of the Matsuba Pleasure House). (1823). Farbholzschnitt auf Japan. 38,5 x 26 cm. Zensor Kiwame. (904-11)

200.- / 300.- EUR





**360 Japanischer Farbholzschnitt,
Eisen, Keisai (1790 - 1848)**

Ferry Port at the Kanna River near Honji Station. Station 11 aus der Serie "The Sixty-nine Stations of the Kiso Kaidō". Farbholzschnitt auf Japan. 24 x 35,5 cm. Um 1840. Geglätteter Mittelfalz. (904-14)

300.- / 450.- EUR



**361 Japanischer Farbholzschnitt,
Hiroshige I, Utagawa (1797 - 1858)**

Okazaki: Yahagi Bridge on the Yahagi River (Okazaki, Yahagigawa Yahagi no bas). Aus der Serie "Tokaido Gojusan tsugi" (Folge der 53 Stationen der Ostmeerstraße - Tokaido). Published by Tsuta-ya Kichizo, July 1855. Farbholzschnitt auf Japan. Ōban tat-e. Zensor Aratame. (904-9)

250.- / 370.- EUR



**362 Japanischer Farbholzschnitt,
Hiroshige I, Utagawa (1797 - 1858)**

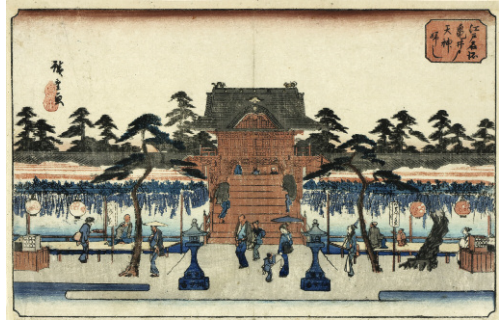
Ejiri. Blatt 19 aus der Serie "Tokaido Gojusan tsugi" (Folge der 53 Stationen der Ostmeerstraße - Tokaido). Farbholzschnitt auf Japan. Ōban tat-e. Published by Isuta-ya Kichizo, July 1855. (904-10)

250.- / 370.- EUR

**363 Japanischer Farbholzschnitt,
Hiroshige I, Utagawa (1797 - 1858)**

Glyzinien am Kameido-Tenjin-Schrein (Kameido Tenjin fuji). Aus der Serie "Berühmte Orte in Edo" (Edo meisho). Farbholzschnitt auf Japan. 23,5 x 36 cm. Signiert Hiroshige ga. (904-13)

300.- / 450.- EUR



**364 Japanischer Farbholzschnitt,
Hiroshige I, Utagawa (1797 - 1858)**

Rote Meerbrasse mit Pfefferzweigen. (sea bream and sansho pepper). Aus Uo zukushi "Große Fischserie". (c.1832-1834) Farbholzschnitt auf Japan. 25,5 x 36,8 cm. Erhaltungsmängel. (967-6)

400.- / 600.- EUR

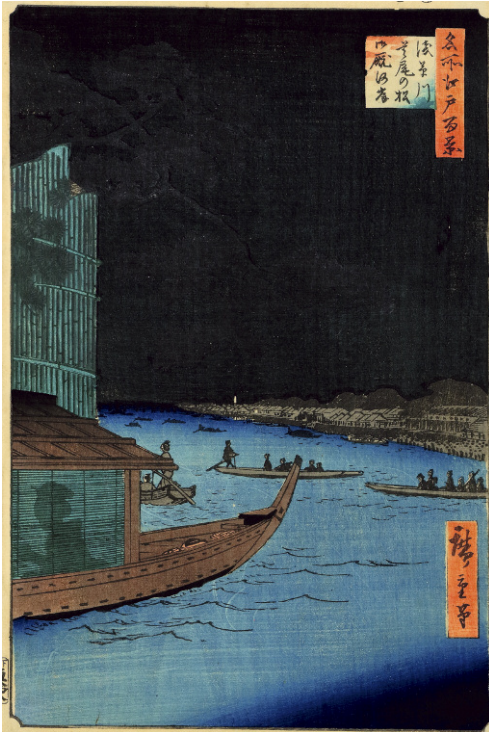


**365 Japanischer Farbholzschnitt,
Hiroshige I, Utagawa (1797 - 1858)**

Maisaka. Aus der Serie "Tokaido Gojusan tsugi" (Folge der 53 Stationen der Ostmeeresstraße - Tokaido). Farbholzschnitt auf Japan. Ōban tat-e. Verleger Tsuta-ya Kichizo, 1856. (904-8)

250.- / 370.- EUR





366 **Japanischer Farbholzschnitt,
Hiroshige I, Utagawa (1797 - 1858)**

Pine of Success and Oumayagashi, Asakusa River (1856). Aus der Serie "Meisho yedo hakkei" (100 berühmte Ansichten von Edo). Farbholzschnitt auf Japan. Ōban tat-e. Bg. 35,5 x 23,8 cm. Signiert Hiroshige hitsu. (904-12)

350.- / 500.- EUR

367 **Japanischer Farbholzschnitt,
Hiroshige I, Utagawa (1797 - 1858)**

Tamagawa River in Musashi Province (Musashi Tamagawa). Blatt 13 aus der Serie "36 Views of Fuji". (1858). Farbholzschnitt auf Japan. Ōban tat-e. Verleger Isuta-ya Kichizo. (904-15)

350.- / 500.- EUR

368 **Japanischer Farbholzschnitt,
Hokusai, Katsushika
(1760 Edo - 1849 Tokio)**

Häusliche Szene. Neujahrstee 1816. Surimono. Farbholzschnitt auf Japan. 21 x 18,9 cm. Mit einem Gedicht von Torintoi Tokuma und Rokuzotei. Signiert: Taito I malte das, der frühere Hokusai. (967-1)

400.- / 600.- EUR



369 **Japanischer Farbholzschnitt,
Koson, Ohara
(1877 Kanazawa - 1945 Tokyo)**

Fuji bei Nacht, sich spiegelnd im See.
Farbholzschnitt auf Japan. 20,7 x 26,6 cm.
Signiert. (967-3)

170.- / 250.- EUR



370 **Japanischer Farbholzschnitt,
Shotei, Takahashi (1871 - 1945)**

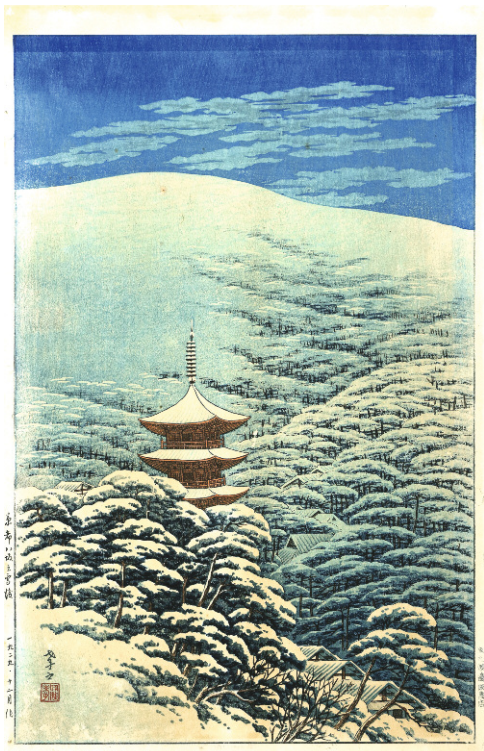
Insektenverkäufer an einem Sommerabend.
Farbholzschnitt auf Japan. 37,5 x 16,5 cm.
Signiert. An den oberen Enden auf die
Unterlage montiert. (967-4)

200.- / 300.- EUR

371 **Japanischer Farbholzschnitt,
Takashi, Ito (1894 - 1982)**

Nach dem Schneefall, Yasaka Schrein, Kyoto.
Farbholzschnitt auf Japan. 36,5 x 25 cm. Mit
Signaturstempel. Etwas gebräunt. (967-5)

300.- / 450.- EUR





**372 Japanischer Farbholzschnitt,
Yoshitoshi, Tsukioka (1839 - 1892)**

January, Myogi Visit on the First Rabbit day of the Year. Aus der Serie "Tokyo jiman Juni-kagetsu" (pride of Tokyo's twelve months). Farbholzschnitt mit Prägedruck auf Japan. Ôban tat-e. Verleger: Tzobeji, Tokyo 1880. Signiert Yoshitoshi ga. (967-2)

250.- / 370.- EUR

Kunstgewerbe



**373 Almosenschale, Messing -
Bronze, Deutsch oder Flandern,
1600 - 1650**

Rund. Gegossen, geschmiedet und getrieben. Versilbert, berieben. Fahne mit umlaufendem, erhabenem Linsendekor, umgeschlagener Rand. Steigbord mit Halbrund - Bögen Fries. Im Spiegel sind Josua und Kaleb, die Kundschafter des Weines dargestellt, die auf ihren Schultern eine Stab mit einer übergroßen Weinrebe tragen. Vgl.: 4. Buch Mose Kapitel 13 und 14. Umgeben von vertieften und erhabenen Bandelwerk sowie Pflanzen. Auf der Fahne und Spiegel monogrammiert "PLBML". D 47 cm. H 5 cm. (911-18)

600.- / 900.- EUR



**374 Helmwappen Preußen, Helmadler
für die Pickelhaube der Offiziere,
um 1900**

der Infanterie oder für die Artillerieregimenter. Feuervergoldeter, geprägter Messingadler mit Vaterlands-Bandeau und "FR", rückseitig mit beiden Schrauben. 11 x 13 cm. (964-5)

150.- / 220.- EUR

375 Konvolut Objekte Anhalt, 3 Teile

1. Fahnen Spitze mit anhaltinischem Bär. Metallguss. 34 x 12,5 cm. - 2. Wappenkartusche mit Adler. Messingguss. 22 x 19 cm. - Zierelement mit Krone, Teile lose. 28,5 x 25 cm. (964-3)

900.- / 1.300.- EUR

**376 Konvolut Epauletten und Schulterstücke, ca. 110 Teile**

Ca. 14 Paare und ca. 18 Einzelstücke sowie ca. 80 Schulterstücke und 3 verhärtete Ledertäschchen. Verschiedene Epochen. (964-4)

700.- / 1.000.- EUR

**377 Nadel-Etui, 750er GG., wohl Frankreich, 18./19. Jh.**

Längliche kantige Form mit Schubdeckel. Pflanzliche und figurale Darstellungen als Relief. Nicht aufgelöste Marken. Gewicht ca. 9,5 g. L.: 8,5 cm. (931-6) Abb. links

400.- / 600.- EUR

378 Nadel-Etui, 750er GG., wohl Genf, um 1800

Köcherform mit Schiebedeckel. Akanthusblatt - Dekor und andere Blattmotive als Relief, tlw. mit Blau - Email unterlegt. Nicht aufgelöste Marke. "B, stilisierte Blüte und S in Raute". Feinste Juwelierarbeit. Gewicht ca. 21 g. L.: 8,5 cm. (931-7) Abb. rechts

900.- / 1.300.- EUR



Schmuck



Edelsteine, deren Gewicht mit "ca." angegeben wurde, sind in den Fassungen beurteilt worden und konnten daher nur einer bedingten Prüfung unterzogen werden. Feingehaltsangaben von Edelmetallen sind Näherungswerte, die mit Hilfe der Säure-Strichprobe ermittelt wurden.

379 Anhänger, 750er GG. mit großem Perlmutter Medaillon

umgeben von ca. 18 Smaragden im Carrée-Schliff. Die Smaragde mit leichtem Jardin. 4 x 3,5 x 6 cm. Bruttogewicht 15,8 g. (965-6)

1.000.- / 1.500.- EUR

380 Anhänger in Blütenform, 585er WG.

Mit 12 Brillanten, ca. 0,04 - 0,05 ct. D.: ca. 13,00 mm. Bruttogewicht, 2,5 g. (957-8)

500.- / 750.- EUR



381 Armband, 585er GG.

Längliche Glieder aneinander gefügt. Netzmuster. Länge ca. 19 cm. Mit Verlängerungsglied. Gewicht ca. 34,4 g. (908-2)

900.- / 1.300.- EUR



382 Armband, 585er WG., Riviére mit 25 geschliffenen runden Smaragden

mit Jardin, alternierend mit 25 facettierten Achtkant Diamanten, unterschiedlicher Qualität. L.: 17,5 cm. Bruttogewicht ca. 12,4 g. Cliquet - Verschuß mit zwei Sicherheitsbügel. (978-4)

800.- / 1.200.- EUR

383 Armband, 585er WG. mit ca. 52 Rubin - Navettes

und 104 8/8 Diamanten an den Spitzen. Unterschiedliche Qualität. Zusammen ca. 1,10 ct. Cliquet - Verschluss mit Sicherheitsbügel. L 19 cm. Bruttogewicht ca. 26,3 g. (978-6)

3.500.- / 5.000.- EUR

384 Armband, 585er WG. Riviére mit 39 runden Smaragden

mit leichtem Jardin. D.: ca. 2,7 - 3,6 mm. L.: 17,5 cm. Bruttogewicht ca.9,3 g. Clique - Verschluss nicht ganz sicher. Sicherheitsbügel vorhanden. (978-5)

800.- / 1.200.- EUR





**385 Armband, schweres
Gliederarmband, 750er GG.**

Gewicht ca. 60 g. L.: 20 cm. (957-9)

2.600.- / 4.000.- EUR

386 Armband, 750er WG.

Mäanderform besetzt mit zahlreichen kleinen Brillanten. (957-10)

2.000.- / 3.000.- EUR

**387 Armband, Tennisarmband, Cartier,
750er GG.**

Besetzt mit ca. 53 Diamanten im Brillantschliff von zusammen ca. 1,5 ct. L.: 17 cm. Auf der Schließe bezeichnet Cartier 750 Nr. 746512. Originalverpackung und Zertifikat beigegeben. (927-2)

1.600.- / 2.400.- EUR

388 Armreif für Kinder, 750er GG. mit Rubin im Smaragdschliff

Hohl, umgeben von 16 kleinen geschliffenen Diamanten. D.: 4 cm. Bruttogewicht ca. 17,5 g. (972-1)

800.- / 1.200.- EUR



389 Armreif, Lava, 333er Goldmontage, Italien, 1. H. 19. Jh.

Rund. Zwei Halbkreisbügel aus verschiedenfarbigen, ornamentalen, geschnitzten Lava-Stücken mit Eberköpfen sowie eine geschnitzte Blattrosette formen den runden Armreif. Innendurchmesser 5,3 cm. Auf der Schließe "SN" monogrammiert. Aparter antiker Schmuck. (931-9)

600.- / 900.- EUR



390 Brosche, 585er RG. mit Mittelsaphir, um 1900

umrundet von acht kleinen Diamanten im Altschliff von je 0,10 ct, sowie 14 kleinen geschliffenen Diamanten. Länge 5 cm, Bruttogewicht 5 g. (908-5)

300.- / 450.- EUR



391 Brosche, 750er GG., Heinz Wipperfeld, Berlin

In Form einer Sicherheitsnadel, besetzt mit 14 Diamanten im Brillantschliff von je ca. 0,01 ct. Bruttogewicht, ca. 5,4 g. L.: ca. 4,9 cm. Im Originalsetui. Gemarkt "W". (931-12)

250.- / 370.- EUR



**392 Brosche, Stabbrosche, 750er GG.**

Besetzt mit 18 kleinen Süßwasserperlen, in der Mitte eine größere, umrandet von ca. 18 Diamantrosen ?. L.: 8 cm. Bruttogewicht ca. 8,5 g. In Original Etui, Julius Herz, Hof-Juwelier Wiesbaden. (940-7)

350.- / 500.- EUR

393 Brosche, Stabbrosche, 750er WG.

Besetzt mit sieben Diamanten im Brillantschliff verschiedener Größen, ca. 0,02 - 0,1 ct. Bruttogewicht 9,4 g. L.: ca. 6 cm. (931-11)

350.- / 500.- EUR

**394 Brosche oder Anhänger, 750er GG. in Blütenform**

Besetzt mit zwei geschliffenen Aquamarinen, D.: ca. 9,7 mm, und zwei geschliffenen Amethysten, D.: ca. 9,9 mm, sowie 12 Diamanten im Brillantschliff von je ca. 0,07 - 0,08 ct. Weiß. vvs. Bruttogewicht ca. 27,7 g. (978-7)

1.000.- / 1.500.- EUR

**395 Collier, 585er GG., mit Steinbesatz**

Linsenförmige Einzelglieder, besetzt mit zehn Süßwasserperlen, alternierend mit neun geschliffenen Granaten. L. 47 cm. Bruttogewicht ca. 18,4 g. (940-6)

550.- / 800.- EUR



396 Collier, 585er GG. mit weißem Opal-Cabochon

Ovale Glieder, versetzt angeordnet, halten den qualitätsvollen, ovalen, weißen Opal-Cabochon (ca. 11,9 x 9,3 mm) in einer von Diamantrosen besetzten Fassung. L.: ca. 42,5 cm. Bruttogewicht ca. 50,8 g. (956-3)

1.500.- / 2.200.- EUR

397 Collier, 750er GG., Cartier, Paris, Maillon de Panthéré

Dreireihige Panthéré - Kette mit Hufeisenförmigem Zentralmotiv, besetzt mit ca. 25 Diamanten im Brillantschliff von geschätzt zus. ca. 2- 2,5 ct., Weiß, vvs. L.: ca. 42 cm. Bruttogewicht ca. 81,6 g. Seriennummer 716879. Full Set mit Original Etui und Zertifikat. (957-1)

6.000.- / 9.000.- EUR





**398 Collier, 750er WG. mit ca. 402
Diamanten im Brillantschliff**

von zusammen ca. 6,6 ct., leicht getöntes
Weiß I/ vvs-si. sowie 109 Saphir-Carrées von
zus. ca. 19,4 ct. Bruttogewicht ca. 56 g. L.: ca.
40 cm. (965-2)

4.000.- / 6.000.- EUR



399 Collier, 750er WG. mit facettiertem Saphir-Tropfen von ca. 10,66 ct.

An einer Vielzahl von rechteckigen und runden Gliedern befinden sich ca. 1015 Diamanten im Brillantschliff von zus. ca. 21,00 ct., getöntes Weiß, K/vs-si. Bruttogewicht ca. 56 g. L.: 2 x 28 cm zuzüglich Saphir-Tropfen mit Brillanten, L.: ca. 6 cm. (965-1)

6.500.- / 10.000.- EUR



**400 Collier mit Anhänger, 750er WG.-
Montage und Kette**

Jeweils zwei Doppelstränge aus aufgereihten kleinen Aquamarinen mit Weißgoldmittelstücken (kleine Brillanten). Oval geschwungener WG. - Anhänger mit acht Aquamarinen im Ovalschliff und einer Vielzahl von Diamantrosen. L 2 x 21,5 cm. (965-7)

1.200.- / 1.800.- EUR



**401 Halskette, 585er WG. mit
Anhänger, besetzt mit 15
Diamanten-Brillanten, zwei Teile**

von ca. 0,04 bis 0,07 ct. in Tropfenform (D 12 mm), Bruttogewicht 7,5 g. Bitte beachten Sie, dass die Karatangabe nicht genau ist, da diese kleinen Steine in einer Krappenfassung sitzen. (957-7)

500.- / 750.- EUR



**402 Manschettenknöpfe, 585er GG,
ein Paar**

Rechteckige Grundplatte mit kleinem, geschliffenem Diamanten. Bruttogewicht ca. 22 g. (908-3)

650.- / 1.000.- EUR

403 Manschettenknöpfe, 585er GG., ein Paar

Jeweils zwei martellierte Halbkugeln durch flaches bewegliches Glied verbunden. Gewicht ca. 7,5 g. L.: ca. 2 cm. (931-8)

300.- / 450.- EUR

**404 Manschettenknöpfe, 585er GG., tlw. rhodiniert, 1. Hälfte 20. Jh., ein Paar**

Kreisförmige geriffelte Platten aus transparentem Material in Goldmontage. Mittig mit kleinen rechteckigen Smaragden im Treppenschliff. 1 x minimal beschädigt. Bruttogewicht ca. 10 g. D.: 14,3 mm. (925-20)

300.- / 450.- EUR

**405 Manschettenknöpfe, 833er GG., ein Paar**

Rechteckige Platte mit maritimen Motiv. Gewicht ca. 16 g. (908-4)

650.- / 1.000.- EUR

**406 Münze, Sovereign George V, 1913**

lose gefasst in 750er GG. - Montage als Anhänger. Münze 7,9 g, Montage 2,2 g. Gewicht zus. ca. 10 g. Vorzüglich. (908-6)

400.- / 600.- EUR





**407 Ohrstecker, 585er GG. mit 37
Diamanten im Brillantschliff,
ein Paar**

Runde Pyramidenform mit drei Stufen. Voll ausgefüllt von 0,02 - 0,03 ct. Durchmesser 15,5 mm. Bruttogewicht ca. 10,00 g. (957-6)

600.- / 900.- EUR



**408 Ohrstecker, 585er GG. mit Perle,
ein Paar**

eingeschlossen von elf Diamanten im Brillantschliff von je ca. 0,02 ct. Bruttogewicht ca. 5,83 g. (957-5)

400.- / 600.- EUR



**409 Ohrstecker, Cartier, 750er GG.,
ein Paar**

mit je einem Diamanten im runden Brillantschliff von 0,51 ct. und 0,53 ct. VVS2, Top Wesselton. Seriennummer 693251. Mit Original Cartier Zertifikat sowie Edelsteingutachten. (927-3)

1.000.- / 1.500.- EUR



**410 Perlenkette, mit 750er GG.-
Verschluß**

Ca. 136 Perlen, verschiedener Größe und Farbe (6,9 - 9,1 mm)aneinander gereiht mit Unterbrechungen durch kleine goldene Scheiben und Röhren (750er GG.). Gesamtlänge ca. 100 cm. Entwurf und Anfertigung, Klaus Wurzbacher, Kurfürstendamm 36, 10719 Berlin. (965-8)

500.- / 750.- EUR

411 Ring, 585er GG. mit Diamanten im Brillantschliff

Ca. 16 Stück, 12 davon ca. 0,03 ct. und vier von ca. je 0,30 ct. Weiß, vvs. Im Pavéstil angeordnet. RW 58. Bruttogewicht ca. 6,6 g. (956-2)

600.- / 900.- EUR

**412 Ring, 585er WG. mit Diamant - Brillantsolitär von ca. 1 ct.**

leicht getöntes Weiß, vsi, sowie 10 Brillanten von zusammen 1,00 ct., gleiche Reinheit und Farbe. RW 51. Bruttogewicht ca. 5 g. (957-2)

1.800.- / 2.500.- EUR

**413 Ring, 750er G.G. mit Diamant- Brillantsolitär von ca. 0,40 ct.**

Halbboogenförmig umgeben von 60 Diamantrosen im Pavé - Stil. In der Mitte 2x4 Diamanten im Brillantschliff von ca. 0,05 ct. in Weißgoldschiene. RW 56/57. Bruttogewicht 17 g. (957-4)

1.500.- / 2.200.- EUR

**414 Ring, 750er GG. mit Brillantsolitär**

von ca. 1,9 ct. im Übergangsschliff. Leicht getöntes Weiß. v.s.i. RW 61. (925-19)

2.000.- / 3.000.- EUR





415 Ring, 750er GG. mit drei Reihen von Diamanten im Brillantschliff

Zwei Reihen mit je 15 ca. 0,015 ct. und eine Reihe mit 10 ca. 0,10 ct. Alle zus. ca. 1,15 ct., leicht getöntes Weiß I v vsi. Bruttogewicht ca. 15,8 g. RW 52. (965-5)

1.000.- / 1.500.- EUR



416 Ring, 750er GG./WG.

Mit Diamant-Brillantsolitär von ca. 1,00 ct., vsi, rechts und links begleitet von je sechs Brillanten von zusammen ca. 0,20 ct., vsi, RW 56/57. Bruttogewicht 6,5 g. (957-3)

1.800.- / 2.700.- EUR



417 Ring, 750er WG. mit Diamanten - Baguettes

und rundem Brillantschliff im Pavé - Stil von ca. 2,5 ct. Leicht getöntes Weiß, v vsi. Bruttogewicht ca. 9,2 g. RW 53. (965-4)

1.000.- / 1.500.- EUR



418 Ring, Memory-Ring, 750er WG. mit ca. 32 Diamanten - Baguettes von zusammen ca. 2,24 ct.

leicht getöntes Weiß I si. Bruttogewicht ca. 3,3 g. RW 50. (965-3)

700.- / 1.000.- EUR

419 Ringe, drei Stück

2 x 585er 1x Onyx, 1 x mit 0,10 ct. Diamant
und 1 x 750er GG. mit Türkisen. RW 2 x 59, 1
x 57. Bruttogewicht zus. ca. 23 g. (908-7)

500.- / 750.- EUR

**420 Saphir-Brillant Collier,
585er GG./WG.**

Panzerkette mit flachen Gliedern. Besetzt mit
Saphirsolitär von ca. 4,5 ct., umgeben von 18
Brillanten von zus. ca.1,8 ct. Top wesselton,
v.v.s.l., in WG. Fassung. L.: ca. 43,5 cm.
Brutto - Gewicht ca. 101,76 g. (927-1)

4.500.- / 6.000.- EUR





421 Set, 750er/585er GG., 2 +1 Teile

Ohrstecker, 750er GG., besetzt mit je einem Diamanten im Brillantschliff von ca. je 0,29 ct, wesselton und Ring (mit Kaufquittung), 585er GG. mit Diamant im Brillantschliff von ca. 0,22 ct. RW 49. Bruttogewicht ca. 2,2 g. (940-8)

550.- / 800.- EUR



422 Set, Ring und Ohrstecker, 585er WG., 1 + 2 Teile

Als Blüten angeordnete Diamanten im Brillantschliff, ca. 20 Stück von je 0,06 ct., VVSI, Weiß. In der Mitte ein ovaler Smaragdcabochon mit Jardin, ca. 7,8 x 5,66 mm. RW 58. - Die Ohrclips mit Stecker. Gleiche Brillantanordnung, ca. 20 St. von je 0,06 ct. VVSI, Weiß. In der Mitte ovaler Smaragdcabochon mit Jardin, ca. 7,64 x 6,19 mm. Bruttogewicht ca. 19,4 g. (956-1)

1.000.- / 1.500.- EUR



423 Uhr, Armbanduhr, 750er GG., Piaget

Rundes Uhrengehäuse mit Brillantlünette und Flechtarmband. D.: 15 mm. Bruttogewicht ca. 24,5 g. (946-2)

800.- / 1.200.- EUR



424 Uhr, Armbanduhr, Arfena, 585er WG.

mit Ansatzband. Lünette teilweise mit Diamantrosen verziert. Glas etwas zerkratzt. Bruttogewicht ca. 26,9 g. Funktion nicht geprüft. (956-4)

650.- / 900.- EUR

**425 Uhr, Armbanduhr, Bucherer,
750er GG.**

Rundes, flaches Uhrengehäuse, wohl 70er Jahre, mit beweglichem Teppichansatzband. D: 33 mm. Bruttogewicht 110 g. Uhr läuft an. Dauerfunktion nicht geprüft. (925-18)

4.000.- / 6.000.- EUR

**426 Uhr, Savonnette, 585er Dreideckel
Gold, American Waltham, 1892**

Rundes Uhrengehäuse mit Emaille - Zifferblatt und arabischen Zahlen. Sekunde bei der Sechs. Ca. 4 kleine unscheinbare Haarrisse bei Drei, Sieben, Elf und Zwölf. Gehäuse fein ziseliert mit floralen Motiven, Landschaft und Datierung 1892. D.: 4 cm. Bruttogewicht ca. 54 g. Guter Zustand. (969-2)

350.- / 500.- EUR





427 Uhr, Savonnette, 585er Dreideckel Gold, Chronographe, Geneve, 1896

Rundes Uhrengehäuse. Emaille - Zifferblatt mit arabischen Zahlen, kleine Sekunde bei der Sechs sowie Stoppuhrfunktion mit großem Zeiger. Viertelstundenrépétition. D.: 5,5 cm. Bruttogewicht 111 g. Uhr läuft, Dauerfunktion nicht geprüft. Sehr guter Zustand. (969-1)

1.000.- / 1.500.- EUR



428 Uhr, Savonnette, 585er GG., Zweideckel Gold, Schweiz, nach 1881

Rundes, guillochiertes Uhrengehäuse mit Wappen und Monogramm (FU) sowie Emaille-Zifferblatt und arabische Zahlen. Sekunde bei der Sechs. D.: ca. 50 mm. Bruttogewicht ca. 71 g. Uhrwerk gehend, Dauerfunktion nicht geprüft. Uhrenkette Doublé. (946-1)

700.- / 1.000.- EUR



Service und Einlieferungen

Für unsere Jubiläumsauktion "25 Jahre Auktionshaus Quentin" im Oktober 2025 nehmen wir gern ab sofort Ihre Einlieferungen entgegen.

Wir nehmen wertvolle Einzelstücke und Sammlungen von: Gemälden alter und moderner Meister, Zeichnungen, Druckgraphik, Skulpturen, Porzellan, Fayence, Silber, Glas, Möbeln, Asiatika, Kunstgewerbe und Schmuck.

Wir beraten Sie gern unverbindlich bei Wertschätzungen sowie in Schadens- und Erbschaftsfällen. Überdies bieten wir Ihnen Komplettlösungen bei Nachlässen an.

Auktionshaus Quentin GmbH
Rankestr. 24 (Ladengeschäft rechts)
D - 10789 Berlin
Tel.: +49 (0)30 / 210 183 7-2, Fax -0
www.auktionshausquentin.de
[info\(at\)auktionshausquentin.de](mailto:info(at)auktionshausquentin.de)