

Auktionshaus Quentin



Gemälde - Aquarelle - Zeichnungen - Druckgraphik
Dekorative Graphik - Plastik - Porzellan - Fayence - Silber
Glas - Möbel - Teppiche - Asiatika - Kunstgewerbe

Auktion 50
19. Oktober 2024
Beginn 11.00 Uhr

Vorbesichtigung
11./12. Oktober und
14. - 17. Oktober

10.00 Uhr - 18.00 Uhr

In den Räumen des
Auktionshaus Quentin GmbH
Rankestraße 24
D - 10789 Berlin
Tel.: 030 / 210 183 72
Fax: 030 / 210 183 70
info@auktionshausquentin.de
www.auktionshausquentin.de

Versteigerungsbedingungen

Mit der persönlichen, schriftlichen, telefonischen oder Internet - Teilnahme an der Auktion, dem Nach- und Freihandverkauf werden folgende Bedingungen anerkannt:

1. Die Versteigerung erfolgt freiwillig. Sie wird von der Firma Auktionshaus Quentin Gesellschaft zur Organisation von Auktionen und Kunsthandel mbH im fremden Namen für fremde Rechnung durchgeführt.

Der Versteigerer handelt im Namen und für Rechnung des Auktionshauses Quentin.

2. Der Aufruf beginnt in der Regel bei 2/3 des im Katalog genannten Schätzpreises. Gesteigert wird um ca. 10 Prozent. Ein erklärtes Gebot bleibt bis zum Abschluß der Versteigerung über den betreffenden Gegenstand wirksam. Der Zuschlag wird erteilt, wenn nach dreimaligem Aufruf des letzten Gebotes kein weiteres Gebot erfolgt und der vom Einlieferer vorgegebene Mindestpreis erreicht ist. Erfolgt ein Zuschlag unter Vorbehalt, so ist der Bieter drei Wochen an sein Gebot gebunden. Wird ein Vorbehalt durch den Einlieferer nicht genehmigt oder bietet jemand den Mindestpreis, kann das Lot ohne Rückfrage bei dem Bieter des Vorbehaltes an einen Bieter, der den Mindestpreis bietet, abgegeben werden.

Der Versteigerer kann ein Gebot ablehnen; in diesem Fall bleibt das zuvor abgegebene Gebot verbindlich. Geben mehrere Bieter ein gleich hohes Gebot ab, so entscheidet das Eingangsdatum oder Los. Bei Uneinigkeit über den Zuschlag kann der Versteigerer nach seinem freien Ermessen den Zuschlag einem bestimmten Bieter erteilen oder die Sache neu ausbieten. Das vorangegangene Gebot ist damit ungültig. Persönlich anwesende, dem Auktionshaus unbekannt Bieter, werden gebeten sich unter Vorlage ihres Personaldokumentes zu legitimieren und gegebenenfalls zur Sicherheit eine Bankauskunft oder andere Garantien zu leisten. Die Annahmepflicht eines Gebotes besteht jedoch grundsätzlich nicht.

3. Kann ein Bieter nicht persönlich an der Versteigerung teilnehmen, so hat er die Möglichkeit des schriftlichen Gebotes, das er unmittelbar dem Versteigerer zu übergeben hat. Mit der Abgabe des schriftlichen Gebotes erkennt der Bieter die Versteigerungsbedingungen des Auktionshauses Quentin an. Sie gelten als in der Versteigerung bereits abgegebene Gebote und sind als Kaufvertrag bindend. Die Bestimmungen über Fernabsatzverträge (§§ 312 b - d BGB) finden keine Anwendung. Telefonisches Bieten ist in der Regel erst ab **Schätzpreis 300.- EUR** möglich und muß 24 Stunden vor der Auktion durch schriftliche Bestätigung mit dem Versteigerer abgeklärt werden. Das telefonische Bieten bedeutet automatisch das Bieten des **LIMITS**.

Auch hier gelten die entsprechenden Versteigerungsbedingungen des Auktionshauses Quentin. Weder das Auktionshaus Quentin noch der Versteigerer haftet für das Zustandekommen einer telefonischen oder einer Internetverbindung. Der Telefonauftrag gilt als **Limitgebot**. Der Versteigerer kann Katalognummern zusammenziehen, die Reihenfolge verändern oder Katalognummern zurückziehen.

4. Mit dem Zuschlag kommt ein Kaufvertrag zustande, der zur Zahlung und Abnahme verpflichtet. Der Betrag ist in **EUR** zu entrichten. **Grundlage ist die 5. EU- Geldwäscherichtlinie**. Das Eigentum geht erst mit Zahlung des Kaufpreises auf den Käufer über. Mit der Übergabe des Kaufobjektes gehen alle Risiken, insbesondere die Gefahr des zufälligen Unterganges und der zufälligen Verschlechterung des Versteigerungsgegenstandes, auf den Erwerber über.

Das Auktionshaus Quentin versichert auf eigene Kosten das Versteigerungsgut in Höhe des Kaufpreises zu Gunsten des Käufers bis zum Eintritt des Verzuges.

Auf den Zuschlag ist ein Aufgeld von 25 % zu entrichten, in dem die Mehrwertsteuer enthalten ist (Differenzbesteuerung, § 25a UstG.). Während oder unmittelbar nach der Auktion ausgestellte Rechnungen bedürfen der Nachprüfung. Irrtum vorbehalten.

5. Der Käufer kommt 14 Tage nach Rechnungsdatum in Verzug. Befindet sich der Käufer im Verzug, so hat er Verzugszinsen in Höhe von 1 % je angefangenem Monat zu leisten. Zwei Monate nach Fälligkeit hat das Auktionshaus Quentin das Recht, anstelle der gesetzlichen Rechte (Rücktritt vom Kaufvertrag) auch weiterhin Erfüllung zu verlangen. Das Auktionshaus kann auch den Gegenstand in der nächsten Auktion neu ausbieten. Anspruch auf einen eventuellen Mehrerlös hat der vorherige Käufer nicht. Mit dem Zuschlag erlöschen seine Rechte auf den Gegenstand, nicht aber Schadensansprüche des Auktionshauses Quentin bei einem Mindererlös. Das Auktionshaus Quentin hat das Recht, ihn von weiteren Geboten in der Versteigerung auszuschließen und Namen und Adresse zu Sperrzwecken an andere Auktionshäuser weiterzugeben. Das Auktionshaus Quentin ist ermächtigt, die Rechte des Einlieferers aus und im Zusammenhang mit dem Kaufvertrag im eigenem Namen geltend zu machen. Der Käufer hat seinen erworbenen Gegenstand nach vollständiger Bezahlung seiner Verbindlichkeiten innerhalb von 14 Tagen abzuholen. Kommt er seiner Verpflichtung zur Abnahme trotz Mahnung (Fristsetzung) nicht nach, so hat das Auktionshaus Quentin das Recht, den entsprechenden Gegenstand auf Kosten des Erwerbers in ein kostenpflichtiges Lager einzulagern.

6. Die Katalogbeschreibungen werden nach bestem Wissen und Gewissen erstellt. Sie sind keine Garantien im Rechtssinne. Alle zur Versteigerung kommenden Objekte können während der Vorbesichtigung besichtigt und geprüft werden. Sie sind gebraucht und werden in dem Zustand versteigert, in dem sie sich zum Zeitpunkt der Versteigerung befinden. Mängel werden in den Katalogbeschreibungen nur erwähnt, wenn sie den optischen Gesamteindruck der Arbeiten beeinträchtigen. Das Auktionshaus Quentin haftet nicht für offene u. versteckte Mängel sowie für Zuschreibungen. Umgehend vom Käufer vorgetragene und begründete Mängel werden innerhalb von 12 Monaten an den Einlieferer der bemängelten Sache weitergeleitet, soweit es dem Auktionshaus

Quentin aus tatsächlichen Gründen möglich ist, den Einlieferer noch zu erreichen. Das Auktionshaus Quentin behält sich vor, Katalogangaben über die zu versteigernden Gegenstände zu berichtigen. Die Berichtigung erfolgt durch schriftlichen Aushang am Ort der Versteigerung oder durch mündliche Bekanntgabe vor der Auktion durch den Versteigerer. Abbildungen dienen nur der Orientierung für den Käufer und sind weder für den Zustand des Gegenstandes noch für dessen Eigenschaften (Farben) maßgeblich. Soweit sich aus den Versteigerungsbedingungen nichts anderes ergibt, sind Schadensersatzansprüche des Käufers gegen den Versteigerer, dem Auktionshaus Quentin, ihrer gesetzlichen Vertreter oder Mitarbeiter im Zusammenhang mit der Versteigerung oder dem Abschluß, der Durchführung des Kaufvertrages oder sonstigen Rechtsgründen ausgeschlossen. Dies gilt nicht bei Schäden durch vorsätzliches, grob fahrlässiges Verhalten.

7. Es gilt ausschließlich das Recht der Bundesrepublik Deutschland. Gerichtsstand ist Berlin. Das Übereinkommen der Vereinten Nationen über Verträge über den internationalen Warenkauf findet keine Anwendung. Sollten eine oder mehrere Bestimmungen dieses Vertrages unwirksam sein oder werden, so bleiben die anderen davon unberührt und behalten ihre Gültigkeit. (Salvatorische Klausel)

8. Der Versand wird gegen Vorabrechnung und in Ausnahmefällen gegen Nachnahme des Rechnungsbetrages ausgeführt. Jeder Versand erfolgt ausnahmslos nur auf schriftliche Anweisung, Kosten und Gefahr des Käufers.

9. Bieternummern werden vor der Auktion sowie während der gesamten Vorbesichtigung ausgegeben. Der Bieter haftet für die mißbräuchliche Verwendung seiner Bieternummer.

Auktionshaus Quentin GmbH, AG. Berlin Charlottenburg, HRB B 79638

Die angegebenen Preise sind unverbindliche Schätzpreise.

Öffentlich bestellter und vereidigter Versteigerer für Kunst und Antiquitäten Niklas Quentin

Geschäftsführerin Ulrike Götz

Technische Betreuung Christian Günther-Eggers, www.kunst-und-kultur.de

Druck Druckhaus Sportflieger

Inhaltsverzeichnis

Gemälde	001 - 081
Aquarelle - Zeichnungen	082 - 110
Druckgraphik	111 - 181
Dekorative Graphik	182 - 184
Plastik - Skulptur	185 - 210
Porzellan - Fayence	211 - 265
Silber	266 - 275
Glas	276 - 281
Möbel	282 - 287
Asiatica	288 - 298
Kunstgewerbe	299 - 303
Schmuck	304 - 356

Katalogkosten: Inland 12 EUR, Ausland 17 EUR inkl. Versand



Gemälde

**1 Achenbach, Oswald
(1827 Düsseldorf - 1905 ebd.)**

Baumstudie, in Hügellandschaft. Öl auf Holz.
26 x 27 cm. Links unten signiert, rückseitig
altes Papierschild mit Authentizitätsbestä-
tigung durch Prof. Dr. Koettschau (Direktor
der Düsseldorf Kunstsammlungen), Düssel-
dorf, 1925. Gerahmt. (898-2)

2.000.- / 2.800.- EUR



2 Altmeister, 18. Jh. oder früher

Die Anbetung der Hirten. Öl auf Leinwand.
81,5 x 116 cm, mit Rahmen 98 x 133,5 cm.
Rechts unten mit Wappen, darüber IM CH.
(847-46)

800.- / 1.200.- EUR



**3 Bachmann, Hermann
(1922 Halle/Saale - 1995
Karlsruhe)**

Abstrakte Komposition. 1960. Öl auf Karton.
32 x 24 cm. Rechts unten signiert und datiert.
Unter Glas gerahmt. (847-10)

400.- / 600.- EUR

**4 Ballenberger, Friedrich
(1865 München - nach 1900 nicht
mehr nachweisbar)**

Landschaftsstudie bei aufziehendem
Gewitter. Öl auf Karton. 21,3 x 28,3 cm.
Freiliegend unter Glas gerahmt. - Provenienz:
Aus dem Nachlass des Künstlers, rückseitig
mit Nachlassstempel. (847-36)

280.- / 400.- EUR





5 Bató, József
(1888 Budapest - 1966 London)

Ungarische Landschaft. 1920. Öl auf Leinwand. 65 x 76 cm. Links unten signiert und datiert. Gerahmt. - Bató war ein jüdischer, ungarischer Maler und Grafiker, der aus Nazi-Deutschland emigrierte. Nach dem Studium arbeitete er als freischaffender Künstler, erst in Budapest und ab 1912 in Berlin. Er wurde Mitglied der Berliner Secession und war ab 1912 an deren Ausstellungen beteiligt (Wiki). - Eine kleine hinterlegte Stelle. (839-1)

700.- / 1.000.- EUR



6 **Börner, Fritz**
(1921 Leipzig - 1985
Kaiserslautern)

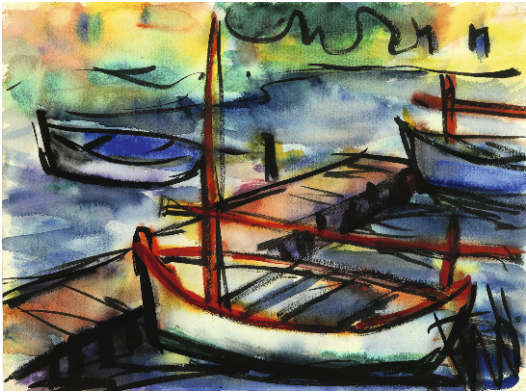
Am Strand. o. J. Öl auf Karton. 38 x 45,7 cm.
 Links unten signiert. (830-3)

250.- / 370.- EUR

7 **Börner, Fritz**
(1921 Leipzig - 1985
Kaiserslautern)

Boote am Steg liegend. Aquarell auf Karton.
 36 x 47,8 cm. Rechts unten signiert. (830-5)

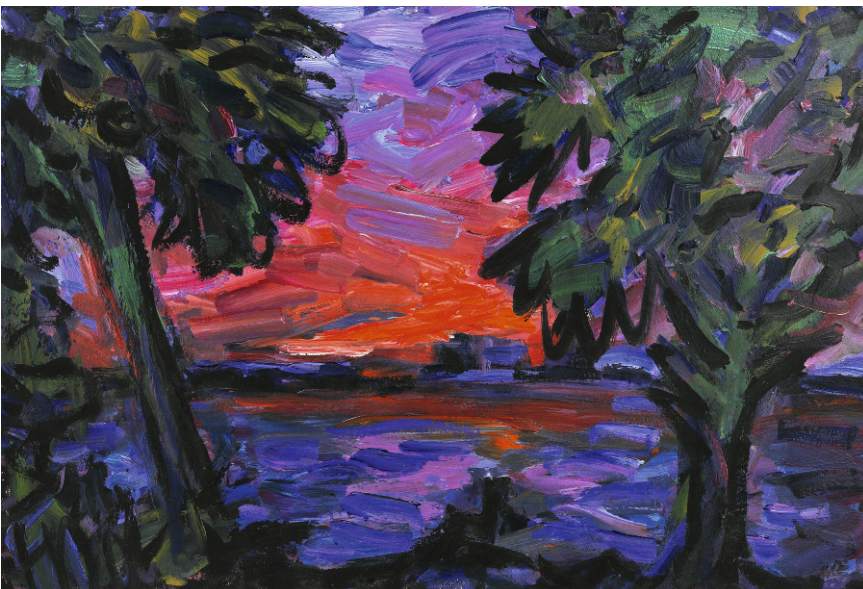
200.- / 300.- EUR



8 **Börner, Fritz**
(1921 Leipzig - 1985
Kaiserslautern)

Landschaft bei Dämmerung. Öl auf Karton. 38
 x 56,3 cm. Links unten signiert. (830-4)

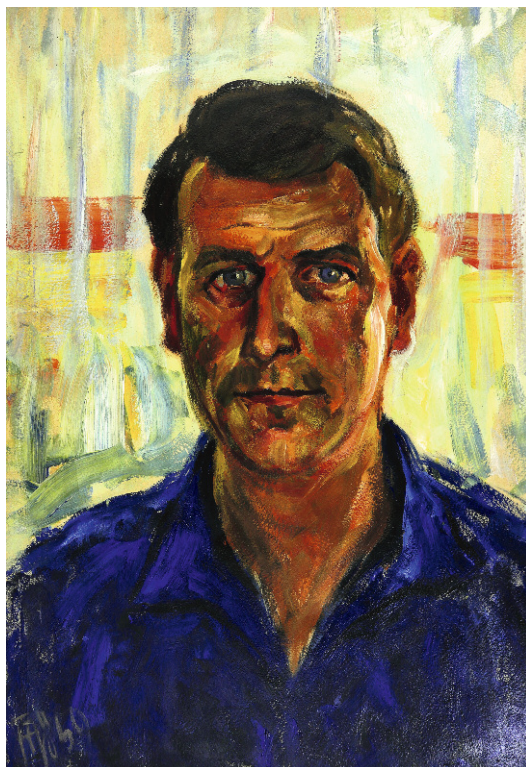
260.- / 400.- EUR



**9 Börner, Fritz
(1921 Leipzig - 1985
Kaiserslautern)**

Selbstbildnis. (19)59. Öl auf Karton. 73 x 51 cm. Links unten signiert und datiert. (830-1)

250.- / 370.- EUR



**10 Börner, Fritz
(1921 Leipzig - 1985
Kaiserslautern)**

Sonnenuntergang an der Nordsee. (1948). Öl auf Karton. 35,8 x 47,6 cm. Rechts unten signiert sowie rückseitig datiert und betitelt. (830-2)

260.- / 400.- EUR





11 Brandes, Willy
(1876 Bornstedt - 1946 Berlin)

Gartenidylle. Öl auf Malkarton. 24,5 x 35 cm. Links unten signiert sowie rückseitig mit Nachlassstempel versehen. Gerahmt. - Brandes studierte bei Paul Meyerheim an der Berliner Akademie, anschließend im Meisteratelier bei Eugen Bracht. (821-11)

200.- / 300.- EUR

12 Cermak, Jaroslav
(1831 Prag - 1878 Paris)

Bildnis einer Frau mit hoch gesteckten Haaren, im Profil nach rechts. Öl auf Karton. 31 x 25 cm. Rückseitig bezeichnet. Drei kleine Einrisse, zwei abgeknickte Ecken. (847-22)

500.- / 750.- EUR





13 Chimchidian, Oskan
(geb. 1867, wohl Armenien)

Würdenträger mit Fez und zahlreichen Orden, wohl Ägypten oder Türkei. 1892. Öl auf Leinwand, 117 x 89 cm, mit Rahmen, dieser etwas beschädigt, 118 x 145,5 cm. Rechts unten signiert und datiert. (903-2)

600.- / 900.- EUR

14 Cossard, Adolphe
(1880 Verberie (Oise) - 1952
Hyères, Frankreich)

Uferlandschaft mit Aussichtsplattform, im Hintergrund Berge. Wohl Schweiz. Öl auf Leinwand. 33 x 41,5 cm. Links unten signiert. Gerahmt. (820-2)

300.- / 450.- EUR





- 15 **Dahl, Hans**
(1849 Granvin - 1937 Balestrand,
Norwegen)

Ein junges Mädchen auf einer blühenden Sommerwiese in norwegischer Landschaft. Öl auf Leinwand auf Malkarton. 39 x 29 cm. Rechts unten signiert. Gerahmt. (840-1)

1.600.- / 2.400.- EUR

**16 Davydov, Sergej V.
(1954 Russland)**

Sillleben mit Muschel und Blumen. 1993. Öl auf Leinwand. 70 x 60 cm. Rechts unten signiert und datiert. (847-26)

400.- / 600.- EUR

**17 Dettmann, Edith
(1898 Stralsund - 1987 ebd.)**

Altes Haus mit Rittersporn. 1971. Öl auf Platte. 80 x 92,5 cm. Links unten signiert. Gerahmt. - E. Dettmann studierte bis 1924 an der Düsseldorfer Kunstakademie, an der sie als erste Frau Meisterschülerin bei Adolf Münzer war. 1934 erhielt Sie Malverbot und ihre Bilder wurden aus öffentlichen Sammlungen entfernt. Ihre Werke befinden sich heute u.a. im Stralsund Museum, im Pommerschen Landesmuseum und in der Kunsthalle Rostock (vgl. Wiki) - Provenienz: Galerie Arkade, Berlin, 1974, Kat. N° 10; Berliner Privatbesitz. (852-1)

2.000.- / 3.000.- EUR





18 Doll, Anton
(1826 München - 1887 ebd.)

Winterlandschaft mit einsamer Hütte, Mutter und Kind. Öl auf Holz. 13 x 17 cm. Links unten signiert und bezeichnet München. Gerahmt. (842-2)

400.- / 600.- EUR

19 Eckenbrecher, Themistokles von
(1842 Athen - 1921 Goslar)

Blick auf das Gebirge bei Styvi am Naeroyfjord in Norwegen. 1912. Öl auf Leinwand. 80 x 130 cm, im vergoldeten Stuckdekor-Rahmen 114 x 164 cm, kleine Beschädigungen. Links unten signiert und datiert sowie rückseitig auf dem Keilrahmen bezeichnet. (864-2)

1.000.- / 1.500.- EUR





**20 Franck, Philipp
(1860 Frankfurt am Main - 1944
Berlin)**

Bootssteg mit Segelbooten am Wannensee. 1941. Öl auf Leinwand. 70 x 80 cm. Rechts unten signiert und datiert. Gerahmt. - Provenienz: Berliner Privatbesitz seit mehreren Generationen. - Wir danken Wolfgang Immenhausen, Berlin, und Frau Almut von Tresckow für ergänzende Hinweise. Das Gemälde wird in den Nachtrag des Werkverzeichnisses aufgenommen. (882-1)

20.000.- / 30.000.- EUR

**21 Frey-Surbek, Marguerite
(1886 Delémont - 1981 Bern)**

Rosen in einer Vase. Öl auf Leinwand. 33,3 x 24,5 cm. Rechts unten monogrammiert. Gerahmt. (847-18)

400.- / 600.- EUR



**22 Fussmann, Klaus
(1938 Velbert, lebt in Berlin und
Geltling)**

Porträt von Hella K. im Atelier Hardenbergstraße. 29. VI. 1976. Mischtechnik, Öl, Gouache auf Papier. 71 x 71,5 cm. Am oberen Rand signiert, datiert und betitelt. Freiliegend unter Glas gerahmt. (889-1)

3.000.- / 4.000.- EUR





23 Gritsai, Aleksei Mikhailovich (1914 St. Petersburg - 1998 Moskau)

Winterlicher Birkenwald im März. Öl auf Platte. 67 x 49,7 cm. Rechts unten kyrillisch signiert sowie rückseitig betitelt, datiert 1965-92 sowie mit dem russischen Ausfuhrstempel der CCCP. Gerahmt.
- Gritsai studierte in Leningrad und ist vor allem für seine Landschaftsgemälde berühmt geworden. Er sah den Menschen als Teil der Natur, der in ihr Freude und Trost finden kann. 1978 erhielt der Künstler den Staatspreis der UdSSR. (847-45)

2.000.- / 3.000.- EUR



24 Heckendorf, Franz
(1888 Berlin - 1962 München)

Obstgarten mit pickenden Hühnern und grasenden Schafen zwischen den Bäumen. Öl auf Leinwand. 41 x 51 cm. Rechts unten signiert. Gerahmt. (888-1)

1.000.- / 1.500.- EUR

25 Heckendorf, Franz
(1888 Berlin - 1962 München)

Pergola am Bergsee. (19)52. Öl auf Schichtholz. 30 x 45 cm. Rechts unten signiert und datiert. Gerahmt. (875-2)

500.- / 750.- EUR





26 Henseler, Ernst
(1852 Wepritz/Landsberg - 1940
Berlin)

Strickendes Mädchen. 1873. Öl auf Leinwand auf Malkarton, Holzplatte hinterlegt, 40 x 30 cm. Rechts unten signiert und datiert. Gerahmt. - Abgebildet in.: Gerhard Boese, Ernst Henseler, Ein Maler aus dem Warthebruch, Eigenverlag der BAG Landsberg/Warthe, 2000, S. 31., beigegeben. (875-1)

400.- / 600.- EUR

27 Herrmann, Willy
(1895 Berlin - 1963 ebd.)

Regennasse Allee nach abziehendem Gewitter. Nach 1945. Öl auf Leinwand. 60 x 80 cm. Rechts unten signiert. Gerahmt. (844-1)

500.- / 750.- EUR





28 Hildebrandt, Eduard
(1818 Danzig - 1869 Berlin)

Landschaft mit Windmühlen bei Blankenberge (Belgien). Öl auf Leinwand. 53 x 66 cm. Im breiten Stuckdekorrahmen. 89 x 104 cm. Rechts unten signiert sowie rückseitig auf altem Papierschild bezeichnet. Etwas Krakele. (876-1)

1.000.- / 1.500.- EUR

29 Hoeniger, Paul
(1865 Berlin - 1924 ebd.)

Bildnis eines Mädchens, über die linke Schulter schauend. (18)85. Öl auf Leinwand, doubliert. 43,5 x 37,4 cm. Rechts oben signiert und datiert. Gerahmt. (847-24)

500.- / 750.- EUR





30 Hofmann, Otto
(1907 Essen - 1996
Pompeiana/Italien)

Übereinander. 1950. Öl und Goldfarbe auf Karton auf Sperrholz. 23,3 x 28,7 cm. Rechts unten signiert und datiert. Freiliegend gerahmt. - Hofmann war Schüler am Bauhaus in Dessau bei Paul Klee und Wassily Kandinsky. 1950 zog er nach Berlin-West, wo er u.a. in der Galerie Rosen ausstellte. (827-4)

500.- / 750.- EUR

31 Jacobi, Annot
(1894 Berlin - 1981 München)

Dahlien in einer Vase. Öl auf Leinwand. 81 x 100 cm. Rechts unten signiert ANNOT. Gerahmt. (847-5)

1.000.- / 1.500.- EUR



32 Jungblut, Johann
(1860 Saarburg - 1912 Düsseldorf)

Sommerliche Flusslandschaft mit Birken am Ufer. Öl auf Leinwand. 80,5 x 61 cm. Links unten signiert. Gerahmt. (850-2)

400.- / 600.- EUR



33 Jungblut, Johann
(1860 Saarburg - 1912 Düsseldorf)

Winterlandschaft im Abendlicht, mit Bauernpaar auf vereistem Bach. Öl auf Leinwand. 80,5 x 61 cm. Rechts unten signiert. Gerahmt. (850-1)

400.- / 600.- EUR





34 Kalckreuth, Patrick von (1892 Starnberg - 1970 ebd.)

Sonnenuntergang am Meer. Öl auf Leinwand. 60 x 90 cm. Rechts unten signiert sowie rückseitig mit altem Papieretikett der Galerie Commeter Hamburg, dort betitelt. Gerahmt. (869-3)

600.- / 900.- EUR

35 Kaufmann, Karl (1843 Neuplachowitz - 1905 Wien)

Gondeln und kleine Schiffe vor Venedig. Öl auf Holz, 18 x 31 cm. Rechts unten mit dem Pseudonym H. Carnier signiert. Floraler Durchbruchrahmen. (832-5)

1.000.- / 1.500.- EUR





36 Khmeluk, Vasyl (1903 Berezivka/Ukraine - 1986 Paris)

Vase mit Blumen auf einem Tisch. Öl auf Leinwand. 50 x 61 cm. Links unten signiert. Gerahmt. (847-48)

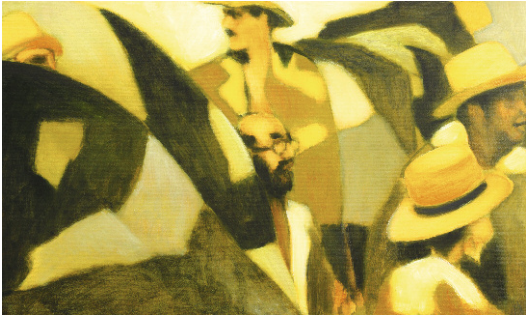
800.- / 1.200.- EUR

37 Koch, Max (1859 Berlin - 1930 Sacrow b. Potsdam)

Ansicht von Potsdam - Die alte Fahrt mit Blick auf die Nikolaikirche. (19)17. Öl auf Malkarton. 35,5 x 50,7 cm. Rechts unten signiert und datiert. In Berliner Leiste gerahmt. Sehr guter Zustand. (821-8)

1.000.- / 1.500.- EUR





38 Koethe, Wolfgang
(1952 Altmittweida, lebt und arbeitet in München)

Stohhütte. 2002. Öl auf Leinwand. 40 x 65 cm.
 Rückseitig signiert, datiert und bezeichnet.
 (847-25)

400.- / 600.- EUR

39 Kohlhoff, Wilhelm
(1893 Berlin - 1971 Schweinfurt)

Sommertag im Tessin. (19)54. Öl auf Leinwand auf Platte kaschiert. 63 x 87 cm, mit Rahmen 81 x 105 cm. Rechts unten signiert und datiert. - 1918 gründete er mit Heckendorf, Krauskopf und Deierling eine Kunstschule. Seine frühen expressiven Arbeiten galten den Nazis als „entartet“, acht davon wurden aus öffentlichen Sammlungen entfernt. Kunsthistorisch ist W. Kohlhoff der Verschollenen Generation und dem Expressiven Realismus zuzurechnen, vgl. Rainer Zimmermann, S. 402. (879-1)

1.000.- / 1.500.- EUR



40 Kondor (Maler des Art Deco, um 1920, wohl Ungarn)

Zwei Männer beim Wein. Öl auf Leinwand. 40 x 60 cm. Rechts unten signiert. Eine hinterlegte Stelle. - Provenienz: Spik, Berlin 3. 12. 1981, Lot 135; Berliner Privatbesitz. (889-4)

300.- / 450.- EUR



41 Krause-Wichmann, Eduard Otto Albert (1864 Pölitz - 1927 Dresden)

Ort auf den Lofoten im Winter mit Hafen vor Bergmassiv. Öl auf Leinwand. 60,5 x 78,5 cm. Rechts unten signiert. Gerahmt. (826-1)

400.- / 600.- EUR



42 Krüger, Brigitte (1929 Berlin - 1979 ebd.)

Berliner Eckkneipe, bei Fritze, Haubachstraße Ecke Gierkezeile, mit Werbung für Schultheiss-Bier. Öl auf Platte. 33 x 48,5 cm. Rückseitig bezeichnet. Gerahmt. (872-1)

600.- / 900.- EUR





**43 Kruseman, Frederik Marianus
(1816 Haarlem - 1882 Saint
Gilles/Sint-Gillis) Nachfolge**

Winterlandschaft mit Schlittschuhläufer. Öl auf Holz. 24 x 30 cm. Gerahmt. (876-4)

500.- / 750.- EUR



**44 Kürschner, Henning
(1941 Wernigerode/Harz, lebt und
arbeitet in Berlin und Potsdam)**

Siamesische Figur. 1990. Öl auf Leinwand. 66 x 55 cm. Rückseitig signiert, datiert und betitelt. Gerahmt. - 1971 erhielt H. Kürschner den Rompreis der Villa Massimo, 1972 den Premio Città di Garda und 1975 den Preis der Neuen Darmstädter Sezession. 1976 wurde er an die FHS nach Hildesheim berufen, 1979 hatte er eine Professur an der FHS Münster inne. Von 1981 bis 2007 lehrte Kürschner als Professor an der HdBK Berlin. 1996 wurde er mit dem Will-Grohmann-Preis der Akademie der Künste Berlin ausgezeichnet. (847-17)

600.- / 900.- EUR



45 Kuhfuss, Paul (1883 Berlin - 1960 ebd.)

Strandszene mit Leuchtturm und vier Personen. Um 1930. Öl auf Malkarton. 25 x 33 cm. Rechts unten signiert. Gerahmt. - Nicht bei Hellwich/Röske. (840-26) 1.000.- / 1.500.- EUR

46 Kuhnert, Wilhelm (1865 Oppeln - 1926 Flims)

Aus dem Urwald von Bialowiec (Bialowieza-Nationalpark), Cichovola, 31. 8. 1916. Öl auf Leinwand auf Malkarton. 36 x 61 cm. Rechts unten signiert und datiert. Gerahmt. - Das Gemälde ist unter der N° 6640 in das Werkeverzeichnis des Künstlers aufgenommen worden. Wir danken Frau Dr. Angelika Grettmann-Werner, Bremen, für freundliche Hinweise. (840-25) 1.600.- / 2.400.- EUR





**47 Lange, Gustav Johann
(1811 Mülheim an der Ruhr - 1887
Düsseldorf)**

Winterlandschaft bei Mondschein, mit Figurenstaffage und Häusern. Öl auf Leinwand, doubliert. 66 x 95 cm, mit Rahmen 126,5 x 95,5 cm. Links unten signiert. Links oben eine hinterlegte Stelle. - Lange war Schüler der Düsseldorfer Akademie u.a. bei Johann Wilhelm Schirmer und Mitglied des Künstlervereins Malkasten. Er spezialisierte sich auf winterliche Landschaften in romantischem Licht. (864-1)

450.- / 700.- EUR



48 Lenke, L. (Maler des 19. Jh.)

Fünf Küken beim Futterteller unter Huflattichblättern. Öl auf Leinwand. 37,5 x 50 cm. Links unten signiert. Gerahmt. (878-1)

650.- / 1.000.- EUR

**49 Magnus, Eduard
(1799 Berlin - 1872 ebd.) zugeschr.**

Porträt wohl Maria Warschauer geb. Mendelsohn (1822 - 1891). Frau von Robert Warschauer 1865 ? Um 1865 - 1871. Öl auf Leinwand auf Sperrholz. 59 x 48,5 cm. Im Original-Rahmen. (878-2)

500.- / 750.- EUR

50 Maler des 19. Jh.

Bewachsene klassizistische Villa in Parklandschaft (Potsdam ?). Öl auf Malkarton. 18 x 24 cm. In Berliner Leiste gerahmt. (821-33)

180.- / 270.- EUR





**51 Maler des Jugendstils,
Anfang 20. Jh.**

Faun mit Flöte und liegende Nymphe. Öl auf Leinwand. 91 x 126 cm. Rückseitig mit altem Papieretikett des Gemäldesalon Riessen, Berlin, Potsdamerstr. 129/130. (889-5)

800.- / 1.200.- EUR

**52 Meuser, A.G.
(Maler in Thüringen, 18. Jh.)**

Halbfigur eines Edelmannes im blauen Brokatgewand mit grauer Kurzhaarperücke. Öl auf Leinwand. 83 x 68 cm. Rückseitig bezeichnet A.G. Meuser pinxit Ao.1763. Gerahmt. Vier hinterlegte Stellen. - Vgl.: Thieme-Becker S. 463. (842-1)

800.- / 1.000.- EUR



**53 Pallmann, Peter Götz
(1908 Berlin - 1966 ebd.)**

Berlin, Unter den Linden, mit Neuer Wache, Stadtschloß und reicher Figurenstaffage. Öl auf Sperrholz. 45 x 70 cm. Rechts unten signiert. Gerahmt. (821-6)

1.500.- / 2.200.- EUR

**54 Philippeau, Karel Frans
(1825 Amsterdam - 1897
Princenhagen)**

Gesellschaft mit Musikant am Ufer. Öl auf Holz. 19,8 x 25 cm. Rechts unten signiert. Gerahmt. (876-2)

700.- / 1.000.- EUR





**55 Porträtmaler, um 1790,
 wohl Frankreich**

Porträt einer Dame mit weißem Stehkragen.
Öl auf Nussbaum. 24,4 x 18 cm. In alter
Silberleiste gerahmt. (878-3)

350.- / 500.- EUR



56 Porträtmaler, 2. Hälfte 18. Jh.

Der Königliche Hüttendirektor von Hobenofen
a./Dosse im Halbseitenprofil mit hohem,
rotem Stehkragen, um 1780. Rechts oben ein
nicht eindeutig identifiziertes Wappen. Öl auf
feiner Leinwand auf Malkarton. 19,5 x 15 cm.
Rückseitig alt bezeichnet. Holz geschnitzter
Goldrahmen. (835-4)

600.- / 900.- EUR

**57 Portraitmaler des Barock,
vor 1730**

Regentmit Langhaarperücke, Harnisch, Hermelinumhang und Zepter (Herrscher Attribut) in lockerer Haltung, vor rot glühender Stadtkulisse. Öl auf Leinwand. 53,5 x 37 cm. Zwei hinterlegte Stellen. Gerahmt. (828-6)

700.- / 1.000.- EUR



**58 Rau, Emil
(1858 Dresden - 1937 München)**

Dirndl vor Berglandschaft. Öl auf Leinwand auf Malkarton. 29 x 22,3 cm. Rechts unten signiert. Gerahmt. - Rau studierte an der Dresdner Akademie bei Leon Pohle und Ferdinand Pauwelsen, ab 1879 an der Münchner Akademie bei Alexander Wagner und Wilhelm von Lindenschmitt d. J.. Ab 1883 war Rau als freischaffender Künstler in München tätig (vgl. Wiki) (858-1)

500.- / 750.- EUR





59 Reid, Flora MacDonald
(1860 London - 1938, tätig in
Schottland)

Leben auf dem Lande. (18)80. Öl auf
 Leinwand, doubliert. 64 x 43,5 cm. Links
 unten signiert und datiert. - Provenienz:
 Galerie Binhold, Berlin, 1978, 5500 DM,
 Rechnung vorhanden; Berliner Privatbesitz.
 (836-4)

400.- / 600.- EUR

60 Rieck, Ernst
(1828 Potsdam - 1866 Berlin)

Uferlandschaft mit Booten, Fischern,
 Windmühle und Lastenkran. 1858. Öl auf
 Leinwand, doubliert. 36 x 30,5 cm. Rechts
 unten signiert E. Rieck und datiert. Gerahmt. -
 Rieck arbeitete als Genre-, Landschafts- und
 Marinemaler u.a. in London und Berlin, vgl.
 Thieme-Becker XXVIII, S. 314.(876-3)

600.- / 900.- EUR





61 Ruoppolo, Giovanni Battista
(1629 Neapel - 1693 ebd.)
zugeschr.

Blumen in einer Vase. Öl auf Leinwand, doubliert, rückseitig bezeichnet Ruoppolo. 46,5 x 35 cm. Rahmen 20. Jh. - Kleine Retusche. (847-23)

1.000.- / 1.500.- EUR



**62 Schivert, Victor
(1863 Iasi - 1929 München)**

Weiblicher Akt im Boudoir, einen Apfel in der linken Hand haltend. Öl auf Leinwand. 65,5 x 54 cm. Links unten signiert und bezeichnet München. Gerahmt. (847-47)

350.- / 500.- EUR



**63 Schlegel, Friedrich August
(1828 Heidersdorf - 1895 Dresden)**

Brustbild eines Mädchens. Öl auf Karton. 35,5 x 27,5 cm. Rückseitig mit Nachlassstempel. Gerahmt. (847-9)

240.- / 360.- EUR



64 Schoenfeld, Eduard (1839 Düsseldorf - 1885 ebd.)

Sommer am Luganer See. (18)68. Öl auf Leinwand. 63 x 94,5 cm. Rechts unten signiert und datiert. Gerahmt. - Schoenfeld studierte 1855/56 an der Kunstakademie bei Hans Gude und Heinrich Mücke. 1856 wurde er Mitglied im Künstlerverein Malkasten. - s.a. Fr v. Boetticher, Malerwerke d. 19. Jh., II/2 (1901), S. 632. (847-7)

1.300.- / 2.000.- EUR

65 Seevagen, Lucien (1887 Chaumont - 1959 Île-de-Bréhat, Frankreich)

Paysage de Sanary. Öl auf Leinwand. 27,5 x 64,5 cm. Rechts unten signiert. Gerahmt. (820-1)

300.- / 450.- EUR





**66 Serini, F.
(Maler des 19. Jh., Italien)**

Ansichten von Venedig. Gegenstücke 31,5 x 47,5 cm. Jeweils signiert. In breiter Stuckdekorleiste gerahmt. (867-1)

700.- / 1.000.- EUR



**67 Skarbina, Franz
(1849 Berlin - 1910 ebd.)**

Berliner Straßenszene mit Mohren-Kolonnade. Anfang 20. Jh. Öl auf Leinwand auf Malkarton. 44 x 32,5 cm. Rechts oben signiert. Gerahmt. - Vgl. Margrit Bröhan, Franz Skarbina, Berlin, Ars Nicolai, 1995, S. 156, N° 61. - Provenienz: Ehemals Slg. Baronin von Puttkamer, Ostpreußen, seitdem im Besitz derselben Familie; Berliner Privatbesitz. (898-1) **Abbildung Umschlag vorn**

8.000.- / 12.000.- EUR

68 **Speßhardt, Hans-Joachim**
(1935 Berlin, lebt und arbeitet in
Berlin)

Italian beauty. 1966. Öl auf Leinwand. 98 x 81 cm. Links oben signiert und datiert sowie rückseitig signiert, datiert und betitelt. In Künstlerleiste gerahmt. (847-27)

260.- / 400.- EUR

69 **Sprenger, Heinz**
(1914 Cranz - 1984 Timmendorfer
Strand)

Brandende Ostsee im Herbst. 1958. Öl auf Hartfaser. 70 x 100 cm. Rechts unten signiert und datiert sowie rückseitig betitelt. Gerahmt. (847-12)

300.- / 450.- EUR





**70 Stillebenmaler EM, 1897,
nach früherem Vorbild**

Sommerblumen in einer Vase, davor blaue Pflaumen und zwei Pfirsiche auf einem Tisch. Öl auf Leinwand, doubliert, neuer Keilrahmen. 29,5 x 35,5 cm. Rechts unten monogrammiert und datiert. Einige kleine Retuschen am Rand. Feine Lasurmalerei. (891-1)

800.- / 1.200.- EUR

**71 Szewczenko, Konstantin
(1915 Lemberg - 1991 Warschau)**

Musizierende Juden. Öl auf Leinwand. 63 x 45,5 cm. Rechts unten signiert. Gerahmt. (847-35)

250.- / 370.- EUR



**72 Teniers, David d.J.
(1610 Antwerpen - 1690 Brüssel)
Nachfolge**

Die Alchemistenküche. Öl auf Leinwand. 52 x 63 cm. Am linken Rand monogrammiert DT. Eine kleine Beschädigung. (847-21)

700.- / 1.000.- EUR

**73 Tilke, Max
(1869 Breslau - 1942 Berlin)**

Kloster Syrakus. 1902. Öl auf Leinwand. 38 x 31 cm. Links unten signiert, rückseitig bezeichnet. Gerahmt. (874-3)

260.- / 400.- EUR





74 Tilke, Max
(1869 Breslau - 1942 Berlin)

Lastträger aus Tiflis. 1913. Öl auf Leinwand.
46 x 35 cm. Signiert sowie rückseitig datiert
und bezeichnet. Gerahmt. (874-4)

260.- / 400.- EUR



75 Tilke, Max
(1869 Breslau - 1942 Berlin)

Granada, vom Albaicín. (18)99. Öl auf
Leinwand auf Malkarton. 29,5 x 39,5 cm.
Links unten signiert, datiert und bezeichnet.
Gerahmt. (874-1)

300.- / 450.- EUR



76 Tilke, Max
(1869 Breslau - 1942 Berlin)

Trümmer von Karthago. Erste Studie auf der
Tunis-Reise 1890-91. Öl auf Leinwand auf
Malkarton. 31 x 40 cm. Rückseitig signiert und
betitelt. Gerahmt. (874-2)

260.- / 400.- EUR



77 Timmer, Carl
(1933 Berlin - 2014 Trevi/Perugia)

Babylon. 1986. Öl auf Leinwand. 113,5 x 128,5 cm. Rechts unten signiert und datiert. Gerahmt. - Timmer war Mitbegründer der Künstlergruppe "Rote Nelke" und Assistent von Renato Guttuso an der HfBK Hamburg. (862-1)

600.- / 900.- EUR



78 Volkers, Emil
(1831 Birkenfeld - 1905
Düsseldorf)

Gesatteltes Pferd und Hund im Stall. (18)95. Öl auf Leinwand. 35 x 44,5 cm. Rechts unten signiert und datiert. Gerahmt. - Volkers war ein deutscher Pferde- und Genremaler der Münchner und Düsseldorfer Schule. Er war u.a. Schüler der berühmten Pferdemaler Albrecht und Franz Adam. Ab 1857 lebte Volkers dauerhaft in Düsseldorf und trat dem Künstlerverein „Malkasten“ bei. (866-1)

1.000.- / 1.500.- EUR

79 Werner, Theodor
(1886 Jettenburg - 1969 München)

Gäa. Komposition Nr. 19/40. 1940. Tempera, Pastellkreide und Bleistift auf Karton. 62,7 x 49,5 cm. Rechts unten signiert und datiert. Freiliegend im Passepartout, unter Glas gerahmt. - Lohkamp 31. (827-1)

2.500.- / 3.700.- EUR



**80 Wölke, Jürgen
(1939 Berlin - 2010 Mallorca)**

St. Peter und Paul auf Nikolskoe (Berlin-Wannsee), ist eine evangelische Kirche nördlich des Glienicker Parks von Berlin am Rand der Stolper Berge. (19)93. Assemblage. Mit Rahmen 69 x 78 cm. Rechts unten signiert sowie rückseitig signiert, datiert und betitelt. (837-1)

300.- / 450.- EUR



**81 Zank, Hans
(1889 Berlin - 1967 Berlin-Spandau)**

Blick auf Werder an der Havel. Öl auf Leinwand. 46,3 x 55,3 cm. Rechts unten signiert. Gerahmt. - Blick von der Bismarckhöhe auf Werder mit der Heilig-Geist-Kirche und der Bockwindmühle. In der Ferne Baumgartenbrück und der Schwielowsee. - Vgl. Wolter, Heinrich, Hans Zank und Willi Gericke - Zwei bedeutsame Berliner Maler in einer bewegten Zeit der Welt- und Kunstgeschichte, Verden an der Aller, Verlag Galerie Pro Art, 1987, S. 139, N° 688, Titel "Eine kleine Stadt am Fluss". (832-9)

600.- / 900.- EUR



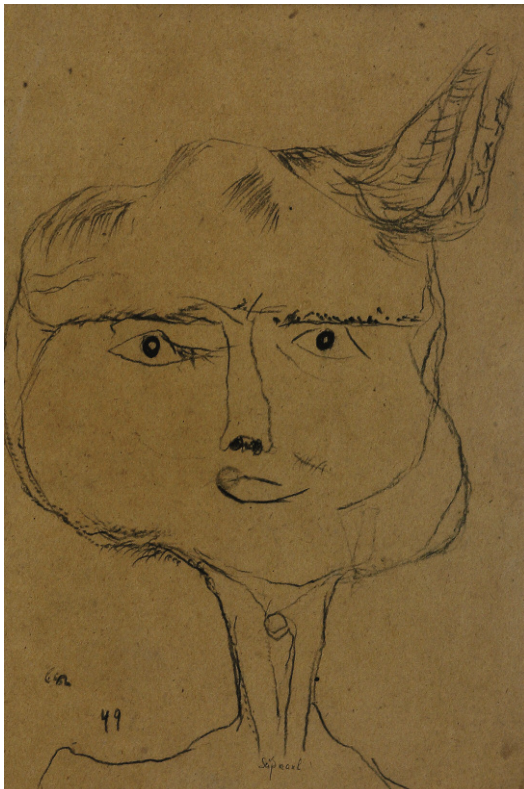


Aquarelle Zeichnungen

82 Adam, Richard Benno (1873 München - 1937 ebd.)

Hunde: Pet; Peppo. (1913-1916). Aquarell und Bleistift, weiß gehöht, auf Karton. 19 x 29 cm und 14 x 22 cm. Jeweils signiert, datiert und bezeichnet. (847-11)

120.- / 180.- EUR



83 Altenbourg, Gerhard (1926 Rödichen-Schnepfenthal - 1989 Meißen)

Süßmaul. 1949. Schwarze Kreide auf beigem Karton. 30,2 x 20,5 cm. Signiert G. St(röch) und datiert. - Im Passepartout, unter Glas gerahmt. - Janda 49/25. - Provenienz: Grisebach 28. 11. 1998, Lot 408; Berliner Privatbesitz. (827-2)

1.200.- / 1.800.- EUR

84 Amberg, Wilhelm
(1822 Berlin - 1899 ebd.)

Beschauliche Rast. Landeck. Mischtechnik auf Karton. 29 x 18 cm. Rechts unten signiert, links unten bezeichnet. Im Passepartout, unter Glas gerahmt. (847-8)

200.- / 300.- EUR

85 Dressler, August Wilhelm
(1886 Böhmen - 1970 Berlin)

Teilnachlass: Weibliche Aktdarstellungen. 7 Blatt Zeichnungen, Bleistift, Röteln, Farbstift, auf Papier. Bis ca. 44 x 25 cm. Jeweils monogrammiert. - Und 5 Graphiken des Künstlers, zwei signiert. (845-11)

400.- / 600.- EUR

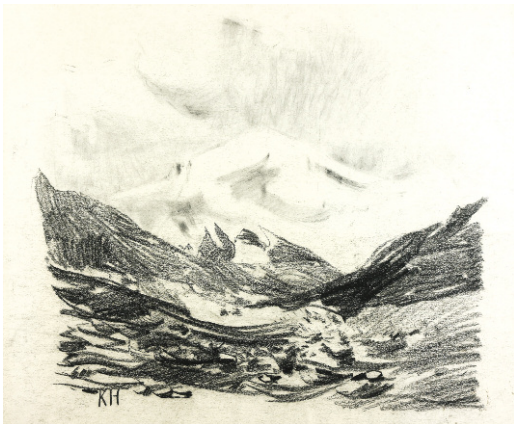


86 Goltzsche, Dieter
(1934 Dresden, lebt und arbeitet in Berlin Friedrichshagen)

Daphnis. 1996. Aquarell und Farbstift über Algraphie in Braun. 49 x 35 cm. Signiert, datiert, betitelt und bezeichnet "Unikat". - Vgl. WVZ 738. (865-2)

350.- / 500.- EUR





**87 Hagemeister, Karl
(1848 Werder - 1933 ebd.)**

Nord Ost Küste Bornholm; Der Hohe Göll.
Zwei Kohlezeichnungen. 30 x 40,7 cm, Bg. 35
x 54,1 cm und 35 x 43 cm, Bg. 43,2 x 52,8 cm.
Teils bezeichnet, teils monogrammiert. - Die
Zeichnungen sind im Karl-Hagemeister-
Archiv, Berlin, registriert. Wir danken Frau Dr.
Hendrikje Warmt, Berlin, für die Bestätigung
der Authentizität der Arbeit. (900-1)

600.- / 900.- EUR



**88 Haley, Salley
(1908 Bridgeport, Connecticut -
2007 Portland, Oregon)**

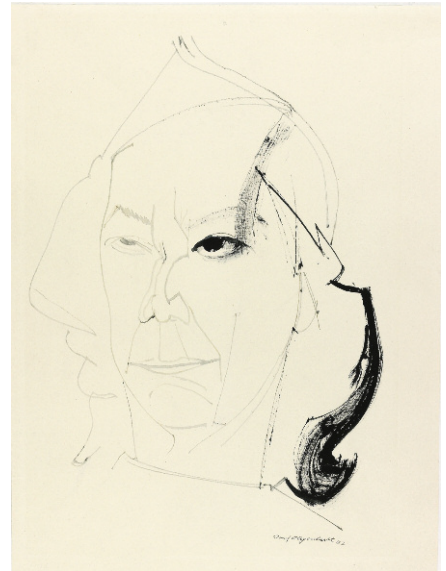
Selbstbildnis. (19)34. Bleistift, Tuschpinsel,
Deckweiß auf getöntem Karton. 18 x 13 cm,
Bg. 35,5 x 27,5 cm. Signiert und datiert. Unter
Glas gerahmt. (847-37)

350.- / 500.- EUR

89 Hegenbarth, Josef
(1884 Böhmisches-Kamnitz - 1962
Dresden)

Frauenkopf. 1962. Aquarell, Tinte und Feder in Schwarz auf festem Velin. 48,6 x 35,5 cm. Rechts unten mit Feder in Schwarz signiert und datiert, rückseitig von Johanna Hegenbarth datiert, betitelt und mit Werkverzeichnisangaben. - Zesch D II 538. - Provenienz: Bassenge, 12. 6. 2021, Los 8307; Berliner Privatbesitz, Nachlass. - Freie, charakteristische Kopfstudie des Künstlers aus seinem letzten Lebensjahr, in klaren Konturlinien aufgebracht. (845-9)

500.- / 750.- EUR



90 Hegenbarth, Josef
(1884 Böhmisches-Kamnitz - 1962
Dresden)

Illustrationsentwürfe zu Gogols Roman "Tote Seelen", Leipzig, 1951. 1. Sobakewitsch ruht sich im Lehnstuhl aus. - 2. Tschitschikow schenkt eine Tasse Tee ein als plötzlich Nosdrjow ganz unerwartet vor ihm stand. Zwei Federzeichnungen auf Velin, rückseitig mit weiteren Studien. 12 x 8 und 11 x 11 cm. 1948. Jeweils signiert. - Zesch WVZ F VII 1421 und F VII 1422. (845-2)

300.- / 450.- EUR



91 Hegenbarth, Josef
(1884 Böhmisches-Kamnitz - 1962
Dresden)

Ruhender Hund. Um 1950. Tuschpinsel auf Velin, rückseitig mit dem Hinterteil eines Huftieres. 28,4 x 22,8 cm. Links unten mit Bleistift signiert sowie rückseitig bezeichnet von Johanna Hegenbarth. - Zesch D V 729. - Über den Dächern Dresdens beobachtet ein Hund das Treiben in der Stadt. - Provenienz: Dr. Lehr, 2000, Auktion 11, Los 143, (mit Abb. Tafel XXXVII; Privatbesitz Norddeutschland; Bassenge, 12. 6. 2021, Los 8306; Berliner Privatbesitz, Nachlass. - Kl. Randläsuren. (845-8)

500.- / 750.- EUR





92 Heinrich, Otto
(1891 Berlin - 1967 Potsdam)

Potsdamer Lustgarten mit Schloß, im Hintergrund die Garnisionkirche. 1943. Aquarell auf Karton. 49 x 62,3 cm. Mittig unten signiert und datiert. Unter Glas gerahmt. - O. Heinrich war an der Berliner Akademie Schüler von Friedrich Kallmorgen und Philipp Franck. Ab 1920 in Potsdam ansässig schuf er zahlreiche Werke mit Motiven der Stadt. (821-7)

400.- / 600.- EUR



93 Liebig, Bernhard
(1873 Wernersdorf/Schlesien - 1937 Frankfurt/Main)

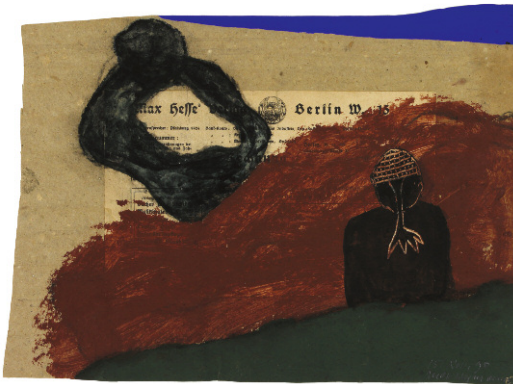
Brustbild Kaiser Wilhelm II. 1914. Mischtechnik (Aquarell, Kohle, Deckfarben) auf graugrünem Karton. 26 x 25 cm, Bg. 53 x 37,5 cm. Signiert und datiert. Kl. Erhaltungsmängel. (847-32)

200.- / 300.- EUR

**94 Miniatur, Biedermeier,
Anfang 19. Jh.**

Bildnis eines Herren. Gouache auf Papier, Tondo. D.: 7,5 cm. Im Messingrahmen respektive dunkelbraun/schwarzem Holzrahmen 11,5 x 11,5 cm. (842-3)

200.- / 300.- EUR



**95 Neumann, Max
(1949 Saarbrücken, lebt in Berlin)**

Ohne Titel. 15. Nov. (19)90. Gouache und Collage auf Packpapier. 27 x 36,4 cm. Rechts unten signiert und datiert. - Provenienz: Grisebach 27. 11. 2010, Lot 984; Privatbesitz. (847-40)

500.- / 750.- EUR

**96 Neumann, Max
(1949 Saarbrücken, lebt in Berlin)**

Ohne Titel. 20. Sept. (19)98. Mischtechnik, Gouache über Stich auf Karton. 26 x 16,5 cm. Am oberen Rand signiert und datiert. (847-41)

230.- / 350.- EUR





**97 Peters, Pieter Francis
(1818 Nymwegen - 1903 Stuttgart)**

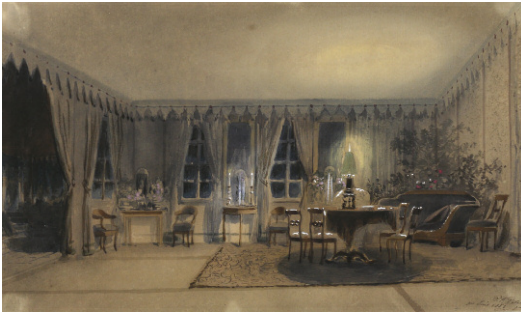
Im Kloster. Stein am Rhein. September 1855. Aquarell auf Velin, an den Ecken auf die Unterlage montiert, dort rechts oben N° 32. 20,3 x 35,3 cm. Links unten signiert, datiert und bezeichnet. (847-29)

240.- / 360.- EUR

98 Peters, Pieter Francis

Notre Salon dans "Hugut" Haus. Ems, Juli 1852. Aquarell und Deckweiß auf beigem Karton, an den Ecken auf die Unterlage montiert. Signiert und datiert, auf dem Unterlagekarton bezeichnet, rechts oben N° 31. (847-30)

240.- / 360.- EUR



99 Peters, Pieter Francis

Stubeninterieur. Liebenzell, 1851. Aquarell, Bleistift, weiß gehöht, auf Velin, an den Ecken auf die Unterlage montiert. 18,2 x 25,8 cm. Signiert und datiert sowie auf dem Unterlagekarton bezeichnet und rechts oben mit der N° 33 versehen. - Es scheint sich bei diesen und den beiden anderen Zimmeraquarellen um Aufträge eines Reisenden zu handeln, der vor Ort Künstler beauftragte, seinen Aufenthaltsort festzuhalten. (847-28)

260.- / 400.- EUR



**100 Piloty, Carl Theodor von
(1826 München - 1886 Münsing)**

Vorstudie zu: Die Gefangennahme der Söhne Eduards IV. im Tower zu London. Bleistift auf beigem Papier auf Karton aufgezo- gen. 30 x 20 cm. - Aus dem Nachlass der Familie des Künstlers. (847-13)

200.- / 300.- EUR

**101 Querner, Curt
(1904 Börnchen bei Freital - 1976
Kreischä)**

Liegender weiblicher Akt. 29.9.(19)73. Aquarell auf Bütten. 24 x 62,4 cm. Rechts unten signiert und datiert, rückseitig bezeichnet "XXO". - Nicht mehr bei Dittrich. (840-24)

800.- / 1.200.- EUR





102 Rágóczy, Joachim
(1895 Bonn - 1975 Berlin)

Stillleben mit Äpfeln und Birnen. 1947. Aquarell auf Karton. 18 x 30 cm, Bg. 31,7 x 36,8 cm. Rechts unten signiert und datiert. (886-4)

200.- / 300.- EUR

103 Schlichting, Max
(1866 Sagan - 1937 Bas Tölz)

Strandleben. Aquarell. 13 x 18 cm. Rechts unten signiert. Im Passepartout, unter Glas gerahmt. - Der auch als Professor und Kunstfunktionär tätige Max Schlichting ist für französische Sujets und Darstellungen von Landschaften in Flandern und den Niederlanden bekannt (Wiki). (821-10)

150.- / 220.- EUR



104 Seitz, Gustav
(1906 Mannheim - 1969 Hamburg)

Nizza. 1952. Tuschpinselzeichnung auf Bütten. 24 x 30 cm. Rechts unten signiert sowie rückseitig bezeichnet Nice. - Die Reisezeichnung entstand, als Gustav Seitz Picasso in Südfrankreich besuchte. - Provenienz: Galerie Rolf Ohse, Bremen; Bremer Privatbesitz; Quentin A43, 23. 4. 2022; Berliner Privatbesitz, Nachlass. - Freiliegend im Passepartout, unter Glas gerahmt. (827-3)

300.- / 450.- EUR





**105 Werner, Anton von
(1843 Frankfurt/Oder - 1915 Berlin)**

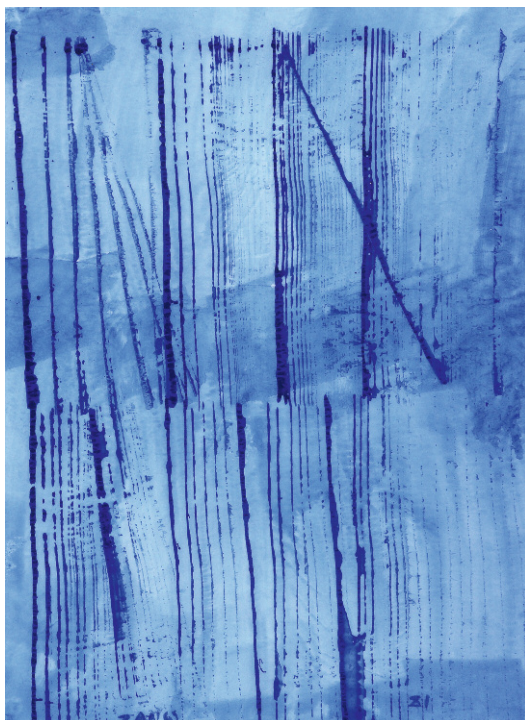
Zwei männliche Akte bei der Kraftprobe. 1877. Bleistiftzeichnung, weiß gehöht, auf beigem Velin. Bg. 32 x 48 cm. Rechts unten monogrammiert AvW, datiert sowie mit der Werkn° 1090 versehen. Kleine Gebrauchsspuren. (893-1)

500.- / 750.- EUR

**106 Zangs, Herbert
(1924 Krefeld - 2003 ebd.)**

Ohne Titel. 1981. Aquarell. 61 x 44,5 cm. Im Passepartout, unter Glas gerahmt. (847-1)

400.- / 600.- EUR





107 Zille, Heinrich
(1858 Radeburg - 1929 Berlin)

Badende. Kohlezeichnung, rückseitig mit der Studie eines lesenden Mannes. 13,5 x 11 cm. Unter Glas gerahmt. - Beigegeben: Studie einer Frau. 10 x 7 cm. (836-7)

200.- / 300.- EUR

108 Zille, Heinrich
(1858 Radeburg - 1929 Berlin)

Bildnis eines jungen Mannes mit Hut. Kohlezeichnung. 17 x 12,5 cm. Rückseitig monogrammiert von Sophie Zille. - Zwei weitere Kohlezeichnungen mit Männerstudien des Künstlers beigegeben. (836-8)

240.- / 360.- EUR

109 Zille, Heinrich
(1858 Radeburg - 1929 Berlin)

Kleine Göre. Kohlezeichnung. 9 x 5,5 cm. Rückseitig mit dem roten Nachlassstempel des Künstlers sowie monogrammiert von Sophie Zille. - Beigegeben: Ders. Paar, gehend nach rechts. Kohlezeichnung. 10 x 7 cm. (836-6)

200.- / 300.- EUR



**110 Zille, Heinrich
(1858 Radeburg - 1929 Berlin)**

Kopf eines Mannes mit Hut; Nach vorn gebeugter Mann. Zwei Kohlezeichnungen, rückseitig mit rotem Nachlassstempel. 9 x 7 cm und 12 x 8 cm. - Beigegeben: Ders. Eine weitere Kopfstudie, 5 x 6 cm. - Jeweils unter Glas gerahmt. (836-5)

240.- / 360.- EUR



Künstlergraphik

**111 Altenbourg, Gerhard
(1926 Rödichen-Schnepfenthal -
1989 Meißen)**

Flockengestöber im Leuchten aus einer Helle der Einsenkung (brüchig-fernes Licht): Hin- nahme, Überwältigung. (1981). Farbholzschnitt auf Bütten. 19,7 x 29,3 cm, Bg. 28 x 31,4 cm. Signiert, monogrammiert, datiert, betitelt und als "6/6 a Probe" bezeichnet. Mit dem Altenbourg-Trockenstempel. - Janda H 258 A 1. - Freiliegend im Passepartout, unter Glas gerahmt. (827-5)

280.- / 400.- EUR





112 Altenbourg, Gerhard
(1926 Rödichen-Schnepfenthal -
1989 Meißen)

Rätselfurche Lechzen Schwebespur. 1988. Kaltnadelradierung auf Zink, Hahnemühle Bütten. 19,5 x 19,5 cm, Bg. 54 x 40 cm. Signiert, monogrammiert, datiert, betitelt, nummeriert sowie mit dem Altenbourg-Trockenstempel versehen. Exemplar 8/12. Freiliegend unter Glas gerahmt. - Janda R 132. - Bl. 39 der "Schnepfenthaler Suite" 1989. (827-6)

180.- / 270.- EUR

113 Altenbourg, Gerhard

Sollte ich Dir nicht manches ins Ohr flüsteren. 1985. Kaltnadelradierung. 27,5 x 20 cm, Bg. 53,5 x 39,5 cm. Signiert, monogrammiert, datiert, betitelt, nummeriert sowie mit dem Altenbourg-Trockenstempel versehen. Exemplar 8/12. Freiliegend unter Glas gerahmt. - Janda R 53. - Aus der "Schnepfenthaler Suite" 1989. (827-10)

180.- / 270.- EUR

114 Baur, Max
(1898 Günzburg - 1988 Aschau)

Berlin Kaiser Wilhelm Gedächtniskirche. Original-Photographie. 29 x 18,5 cm. Auf der Unterlage signiert und bezeichnet. Unter Glas gerahmt. Selten. - Beigegeben: Ders. Potsdam Garnisionkirche und Sanssouci. Zwei signierte Photographien. (859-1)

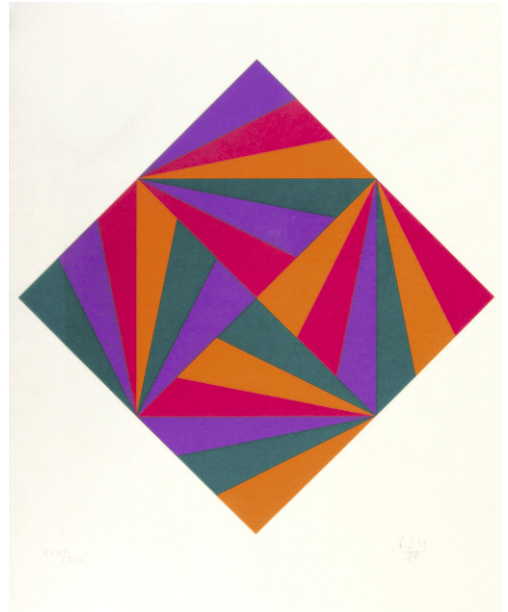
240.- / 360.- EUR



115 Bill, Max
(1908 Winterthur - 1994 Berlin)

Ohne Titel (Rotation in Vierer-Quadraten).
 1988. Farbsierigraphie auf Japan. 64 x 49 cm.
 Signiert, datiert und nummeriert. Exemplar
 110/250. (847-2)

300.- / 450.- EUR



116 Bonnard, Pierre
(1867 Fontenay-aux-Roses - 1947
Le Cannet, Frankreich)

Le Verger (Der Obstgarten). (1899).
 Farblithographie auf chine volant, auf Karton
 aufgezogen. 33 x 35 cm, Bg. 44,6 x 55,6 cm.
 Rechts unten in Bleistift signiert und datiert
 (18)93. - Bouvet 56. - Entwurf für Germinal:
 Album de XX Estampes Originales. Hrsg. von
 Julius Meier-Graefe (1867-1935). 100 Ex.
 (855-1)

1.000.- / 1.500.- EUR





117 Castelli, Luciano
(1951 Luzern, lebt in Paris und
Zürich)

Ohne Titel. 1985. Farbserigraphie. 99 x 99,5 cm. Signiert und bezeichnet EA. Eines von wenigen Künstlerexemplaren. Die Auflage beträgt 60 Ex. Freiliegend unter Glas gerahmt. - C. ist ein wichtiger Vertreter der "Neuen Wilden". Er arbeitete in seinem Kreuzberger Atelier mit Salomé und Rainer Fettig zusammen. (853-3)

300.- / 450.- EUR

118 Dali, Salvatore
(1904 Figueres/Spain - 1989
ebd.)

Abricot chevalier. (1969). Aus der Folge Flordali (Les Fruits). Kaltnadelradierung, Prägedruck und Lithographie auf Auvergne ? 56,5 x 37 cm, Bg. 75 x 55 cm. Mit Bleistift signiert wohl von fremder Hand bezeichnet "Epreuve d'artiste". - Michler/Löpsinger 347 wohl e. - Etwas gebräunt. (890-1)

500.- / 750.- EUR



119 Dali, Salvatore
(1904 Figueres/Spanien - 1989
ebd.)

Prunier hâtif (Überreifer Pflaumenbaum). 1969/70. Aus der Folge Flordali (Les Fruits). Kaltnadelradierung, Prägedruck und Lithographie auf Rives. 56,5 x 37 cm, Bg. 75 x 55 cm. Mit Bleistift signiert wohl von fremder Hand bezeichnet "Epreuve d'artiste". - Michler/Löpsinger 346 wohl e. (890-2)

500.- / 750.- EUR

120 Giacometti, Alberto
(1901 Borgonovo, Stampa,
Graubünden - 1966 Chur, Schweiz)

Dans l'atelier, from Paroles Peintes. (1965). Radierung. 25,2 x 19,6 cm, Bg. 45,7 x 35,4 cm. - Lust 187. (827-13)

160.- / 240.- EUR

121 Goltzsche, Dieter
(1934 Dresden, lebt und arbeitet in
Berlin Friedrichshagen)

Blumen und Birnen. 1964. Kaltnadelradierung. 27,5 x 16,6 cm. Signiert und datiert. WVZ 82. - Beigegeben: 15 weitere signierte Radierungen des Künstlers, überwiegend 1960er Jahre. - Alle rückseitig mit rotem Sammlerstempel, unaufgelöst. (845-6)

300.- / 450.- EUR





122 Grosz, George
(1893 Berlin - 1959 West-Berlin)

Aus: Ecce Homo. (1923). Berlin, Malik Verlag. ca. 64 (von 84) Fotolithographien, nach Zeichnungen. Bg. 35 x 25,5 cm. - Jeweils in der Platte nummeriert. - Vgl. Dückers S I, 2, 3, 4, 5, 7, 8, 9, 10, 11, 13, 15, 16, 17, 18, 21, 22, 23, 25, 26, 27, 28, 29, 30, 31, 32, 33, 35, 36, 37, 39, 41, 42, 43, 44, 45, 47, 49, 51, 52, 54, 55, 56, 57, 58, 59, 60, 61, 62, 63, 64, 65, 67, 69, 70, 71, 72, 76, 78, 79, 80, 81, 84. - Einzeln im Passepartout. Teils Erhaltungsmängel. (845-7)

400.- / 600.- EUR



123 Hegenbarth, Josef
(1884 Böhmisches-Kamnitz - 1962 Dresden)

Beim Aktzeichnen. 1953. Lithographie. 18 x 20 cm, Bg. 31,7 x 48,6 cm. Signiert. - Lewinger 304. - Beigegeben: Ders. Sich sonnende Frauen. Litho. 1958/59. - Lewinger 316 sowie 4 sign. Rad. u.a. L 10, 84, 166. (845-10)

350.- / 500.- EUR



124 Höpfner, Wilhelm
(1899 Magdeburg - 1968 ebd.)

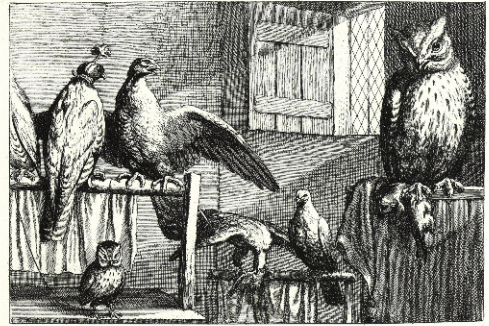
Reineke Fuchs. 1946. Radierung. 24,7 x 32 cm. Signiert, datiert und bezeichnet. - WVZ 274. - Beigegeben: Ders. Der gefangene Bär (Reineke Fuchs). 1964; Aus Reineke Fuchs, 1956. Rad. sowie Straße mit Rikscha, 1964. - WVZ Nr. 999, 359 und 988. (845-5)

160.- / 240.- EUR

**125 Hollar, Wenzel
(1607 Prag - 1677 London)**

Eulen und Falken. (Um 1650). Radierung auf Bütten. 13,5 x 19,5 cm, Bg. 16,5 x 26,2 cm. Links oben im Rand ein Fleck, unten etwas uneben. (847-16)

150.- / 220.- EUR



**126 Hundertwasser, Friedensreich, d.i. Friedrich Stowasser
(1928 Wien - 2000 b. Neuseeland)**

In Gamba. 1987. Farbserigraphie und Fotolithographie mit Metallauflagen auf Fabriano-Cotton-Karton. 67 x 45,5 cm, Bg. 69,5 x 50 cm. Signiert, datiert "27 10 90" und nummeriert. Exemplar 150/905. Rückseitig typographisch bezeichnet. Unter Glas gerahmt. - Koschatzky 104; WVZ 914. - Einer von 905 Drucken, die alle farblich variieren, sodass jedes Blatt ein Unikat darstellt. Sehr guter Zustand. (836-1)

1.000.- / 1.500.- EUR



**127 Klinger, Max
(1857 Leipzig - 1920 Großjena)**

Erotisches Blatt. 1919. Radierung auf Bütten. 15,5 x 7,8 cm, Bg. 28,5 x 22,5 cm. Vereinzelt Stockflecke. (840-13)

100.- / 150.- EUR





128 Klinger, Max
(1857 Leipzig - 1920 Großjena)

Weiblicher Kopf in Schabkunst. (1893).
Radierung und Schabkunst auf Büten. 17,7 x
13 cm, Bg. 27,8 x 19,6 cm. - Singer 272 II. -
Vereinzelt unscheinbare Stockflecken. (840-
12)

240.- / 360.- EUR

129 Kolb, Alois
(1875 Wien - 1942 Leipzig)

Bei Kerzenschein lesende Frau. Radierung
auf Japan. 37 x 24,7 cm, Bg. 46 x 39,5 cm.
Signiert und bezeichnet 2. Probedruck Japan.
(840-21)

100.- / 150.- EUR



130 Kollwitz, Käthe
(1867 Königsberg - 1945
Moritzburg)

In der Sprechstunde des Kinderarztes.
(1920). Lithographie auf feinem Japan. 12,5 x
27 cm, Bg. 30 x 39,5 cm. In Bleistift signiert,
links unten nummeriert 4/30. - Klipstein 149;
Knesebeck wohl 156 I b (von III). -
Stockfleckig und etwas wasserrandig. -
Beigegeben: Dies. Aufrühr. Rad. 28 x 30 cm.
(840-14)

1.200.- / 1.800.- EUR

131 Kuhnert, Wilhelm
(1865 Oppeln - 1926 Flims)

Höckergänse. (1915). Kaltnadelradierung auf Japan. 6,7 x 12,5 cm, Bg. 15 x 19,5 cm. Signiert, nummeriert und mit dem Künstlerstempel laufender Elefant. - Hirzel 20. - Eins von 60 Exemplaren. (901-1)

140.- / 200.- EUR

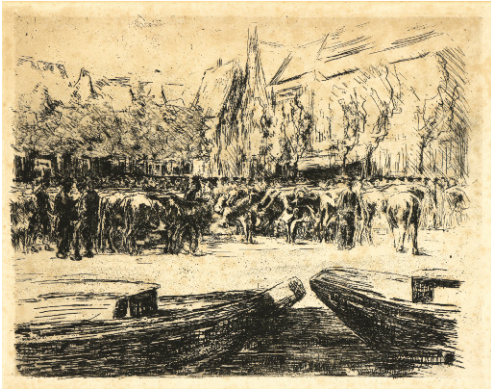


132 Liebermann, Max
(1847 Berlin - 1935 ebd.)

Badende Knaben. (1904). Radierung auf chamoisfarbenem festem Velin. 17,8 x 24 cm, Bg. 29,6 x 35 cm. Rechts unten in Bleistift signiert. - Schiefler 52 IV. - Prachtvoller, grätiger Druck mit Plattenton und breitem Rand. Unter Glas in Silberleiste gerahmt. (821-9)

600.- / 900.- EUR





**133 Liebermann, Max
(1847 Berlin - 1935 ebd.)**

Rindermarkt in Leiden, 1900; Die Netzflickerinnen, 1884. Zwei Radierungen. 21 x 27 cm und 22 x 31 cm. - Schiefler 51 und 33. - Hinter Passepartout montiert, gebräunt. (855-2)

200.- / 300.- EUR



**134 Mack, Heinz
(1931 Lollar, Hessen, lebt in
Mönchengladbach und auf Ibiza)**

Lichtprojekt für die Biennale Venedig 1970. Farberigraphie. 35 x 21 cm. Signiert und datiert 1971. (847-3)

180.- / 270.- EUR



135 Mappenwerk, Ein Blatt für C. W.

Graphik-Mappe "Ein Blatt für C.W." 18 (von 19) Graphiken. Hrsg. 1994 zum 65. Geburtstag von Christa Wolf. Mit Arbeiten von Manfred Butzmann, Carlfriedrich Claus, Wieland Förster, Dieter Goltzsche, Günter Grass, Hartwig Hamer, Angela Hampel, Hil de Gard, Martin Hoffmann, Alfred Hrdlicka (fehlt), Horst Hessel, Joachim John, Helge Leiberger, Franz Mon, Nuria Quevedo, Anneliese Schöfbeck, Helga Schröder, Klaus Sobolewski und Karla Woisnitza. Jedes Blatt signiert und nummeriert. Ex. XXII/XL. Verlag Gerhard Wolf Janus press, Berlin 1994. In OHLwd.-Mappe. 61 x 58,3 x 4 cm Eines von 40 röm. nummerierten Exemplaren der Vorzugsausgabe. (868-1)

700.- / 1.000.- EUR

**136 Mappenwerk, Grafik-Edition V. Bernhard Heisig**

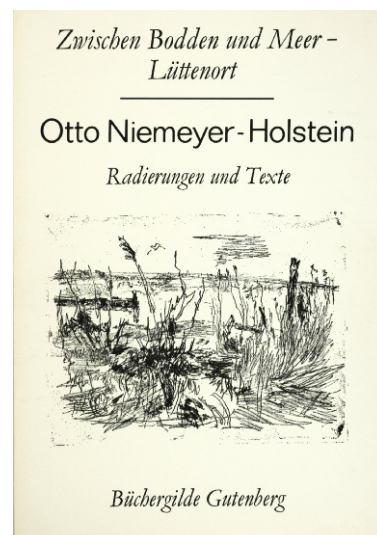
Krieg. 1979. Original-Mappe aus genarbtem Velin mit 23 (von 24) Lithographien, jeweils auf genarbtem Velin und Textseite auf doppelseitigem Papierbogen zu Ludwig Renns Roman "Krieg". Mit einem Text von Johannes R. Becher. Hrsg. Lothar Lang und Hans Marquardt. Verlag Philipp Reclam jun. Leipzig 1979. Folio. Jedes Blatt signiert. Im Impressum nummeriert. Exemplar 16/80. - vgl. Merkert/Pachnicke 337-361. - Blatt 21 fehlt. Einmal stockfleckig. (868-4)

800.- / 1.200.- EUR

**137 Mappenwerk, Grafik-Edition XVIII. Zwischen Bodden und Meer - Lüttenort**

Mit sechs Radierungen und mit Texten von Otto Niemeyer-Holstein. Erste Ausgabe. Hrsg. von Lothar Lang und Hans Marquardt. Büchergilde Gutenberg, Frankfurt am Main, 1984. 58 x 40 cm. Jedes Blatt mit Bleistift signiert. Im Impressum nummeriert 98 (GA 130). Mit Pappschuber, Doppelblatt Text. (868-2)

350.- / 500.- EUR



auge ufer hain

SECHS RADIERUNGEN VON SIGHARD GILLE
GEWIDMET WASSILI SCHUKSCHIN

MIT EINEM TEXT DES SOWJETISCHEN SCHRIFTSTELLERS UND REGISSEURS



RECLAM

138 Mappenwerk, Grafik-Edition XXVII, auge ufer hain

Sechs Radierungen von Sighard Gille, gewidmet Wassili Schukschin. Mit einem Text des sowjetischen Schriftstellers und Regisseurs. Hg. von Lothar Lang und Hans Marquardt. Leipzig, Philipp Reclam jun., 1987. Folio. Bg. 53,0 x 39,0 cm. Illustr. OKarton-Mappe, Pappschuber. Jede Graphik signiert und datiert. Exemplar 10/110 (GA 130), im Impressum nummeriert. - WVZ Gille 219 -223. (868-3)

230.- / 350.- EUR

139 Mattheuer, Wolfgang (1927 Reichenbach - 2004 Leipzig)

Erschrecken. 1976. Holzschnitt. 70 x 49 cm, Bg. 80 x 58 cm. Signiert, datiert, betitelt und nummeriert. Exemplar 17/50. - Koch/Gleisberg/Seyde 210, ganzseitig abgebildet; Gleisberg 174. (840-17)

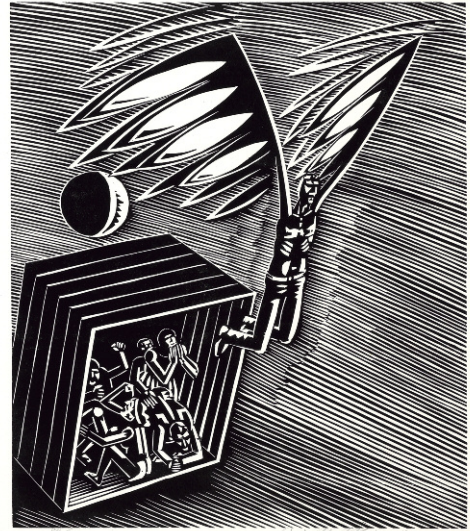
400.- / 600.- EUR



**140 Mattheuer, Wolfgang
(1927 Reichenbach - 2004 Leipzig)**

Flugversuch (Ikarus). 1985. Holzschnitt. 34,6 x 29,9 cm, Bg. 65 x 50 cm. Signiert, datiert und nummeriert. Exemplar 84/100. - Koch/Gleisberg/Seyde 276. (840-2)

300.- / 450.- EUR

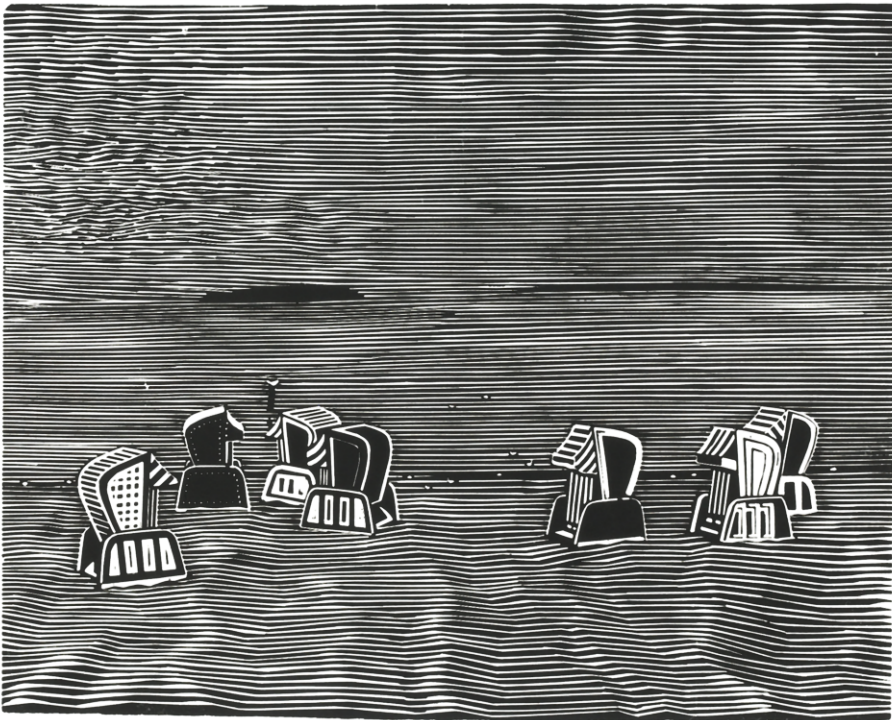


**141 Mattheuer, Wolfgang
(1927 Reichenbach - 2004 Leipzig)**

Im Abteil. 1970. Siebdruck in 6 Farben auf Karton. 68,5 x 48,4 cm, Bg. 70 x 50 cm. Signiert, datiert und nummeriert. Exemplar 11/25. - Koch/Gleisberg/Seyde 170, ganzseitig abgebildet; Gleisberg 136. - Selten. (840-15)

400.- / 600.- EUR





142 Mattheuer, Wolfgang
(1927 Reichenbach - 2004 Leipzig)

Strandkörbe. 1974. Holzschnitt. 23,8 x 29,7 cm, Bg. 39,6 x 43,8 cm. Signiert. Rückseitig mit dem Stempel der Plauener Grafikgemeinschaft, 16/377. - Koch/Gleisberg/Seyde 200; Gleisberg 161. - Kleiner Einriss am unteren Rand, linke Ecke geknickt. (840-20)

280.- / 400.- EUR



143 Mattheuer, Wolfgang
(1927 Reichenbach - 2004 Leipzig)

Trauer III. 1976. Holzschnitt. 48,3 x 66 cm, Bg. 58 x 80,2 cm. Signiert, datiert, betitelt und nummeriert. Exemplar 33/50. - Koch/Gleisberg/Seyde 212 III, ganzseitig abgebildet; Gleisberg 173 III. (840-18)

300.- / 450.- EUR

**144 Mattheuer, Wolfgang
(1927 Reichenbach - 2004 Leipzig)**

Überraschende Begegnung. 1976. Holzschnitt. 69,8 x 49 cm, Bg. 75,5 x 53 cm. Signiert, datiert, betitelt und nummeriert. Exemplar 27/50. - Koch/Gleisberg/Seyde 211; Gleisberg 172. (840-19)

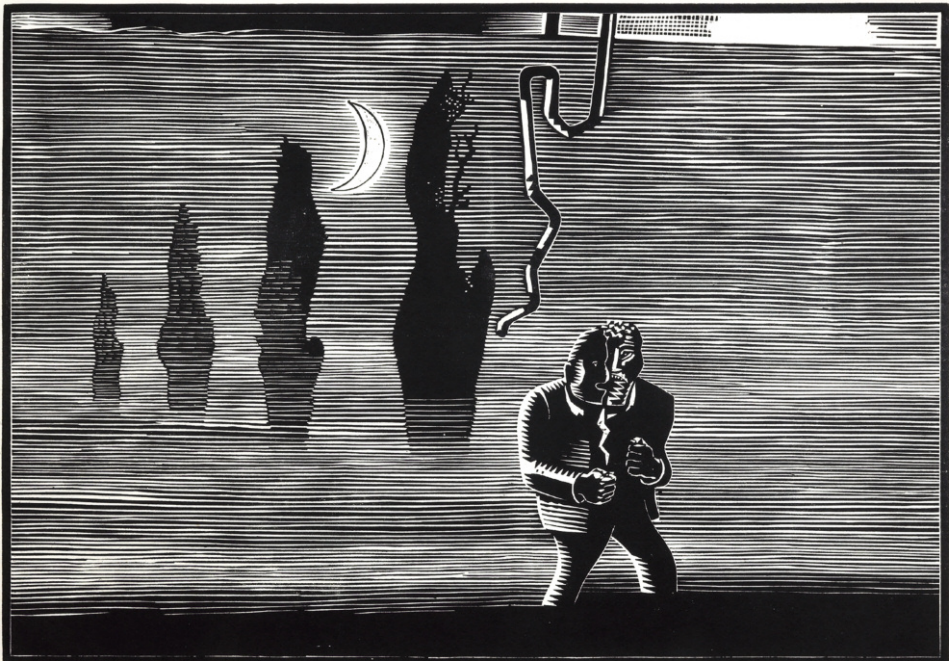
500.- / 750.- EUR



**145 Mattheuer, Wolfgang
(1927 Reichenbach - 2004 Leipzig)**

Verwirrt im Nebel. 1977. Holzschnitt auf Japanbütten. 47,8 x 65,9 cm, Bg. 62 x 78 cm. Signiert, datiert, betitelt und nummeriert. Exemplar 37/50. - Koch/Gleisberg/Seyde 217, ganzseitig abgebildet; Gleisberg 178. (840-16)

500.- / 750.- EUR





146 Miró, Joan
(1893 Barcelona - 1983Palma)

Le soleil ébouillanté. 1969. Farbaquatintaradierung auf carborundum. Verlag: Maeght Éditeur, Paris. 99 x 59 cm, Bg. 105 x 86,3 cm. Signiert und nummeriert. Exemplar 58/75. - Dupin 518. - Freiliegend unter Glas gerahmt. (853-2)

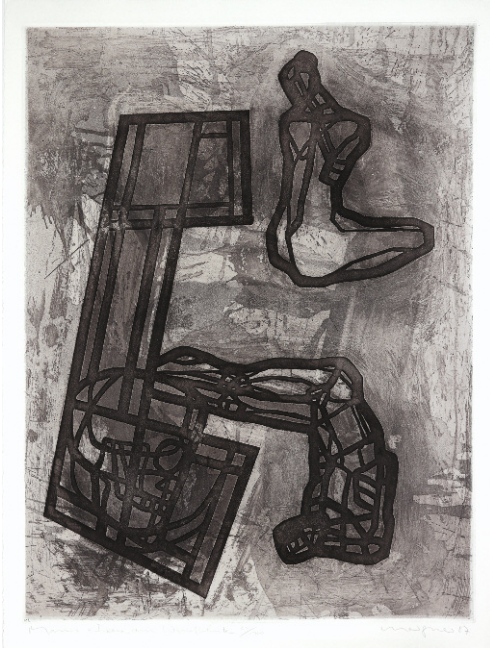
5.000.- / 7.000.- EUR



147 Miró, Joan
(1893 Barcelona - 1983Palma)

Miquel Costa i Llobera: El Pi de Formentor.
 1976. Radierung mit Aquatinta und
 Prägedruck auf Guarro. Bg. 104 x 90 cm.
 Signiert und mit einer Widmung versehen.
 Freiliegend im Passepartout, unter Glas
 gerahmt. - Aus einer Folge von sechs, vgl.
 Dupin 938-943. (853-1)

3.000.- / 4.500.- EUR



**148 Morgner, Michael
(1942 Chemnitz, lebt in Chemnitz)**

Mann + Frau am Windschutz. 1987. Radierung, Aquatinta und Prägedruck. 63,5 x 48,4 cm. Signiert, datiert, nummeriert und betitelt. Exemplar 20/100. - Beigegeben: Ders. Kreuzigung; Liegende. Zwei signierte Rad. von 1988. (840-22)

200.- / 300.- EUR

**149 Mueller, Otto (1874
Liebau/Schlesien - 1930 Obergnigk,
Landkreis Trebnitz, Provinz
Niederschlesien)**

Mädchen zwischen Blattpflanzen (Mädchen im Schilf). (1912). Holzschnitt. 28 x 37,5 cm. - Karsch 3/ II A. - Hinter Passepartout montiert, leicht stockfleckig und mit einem Fleckchen im linken Rand, die Augen mit dezenter hellbrauner Farbe bemalt, rückseitig etwas stockfleckig, das Papier (strukturbedingt) berieben, ansonsten in sehr gutem Zustand. (845-4)

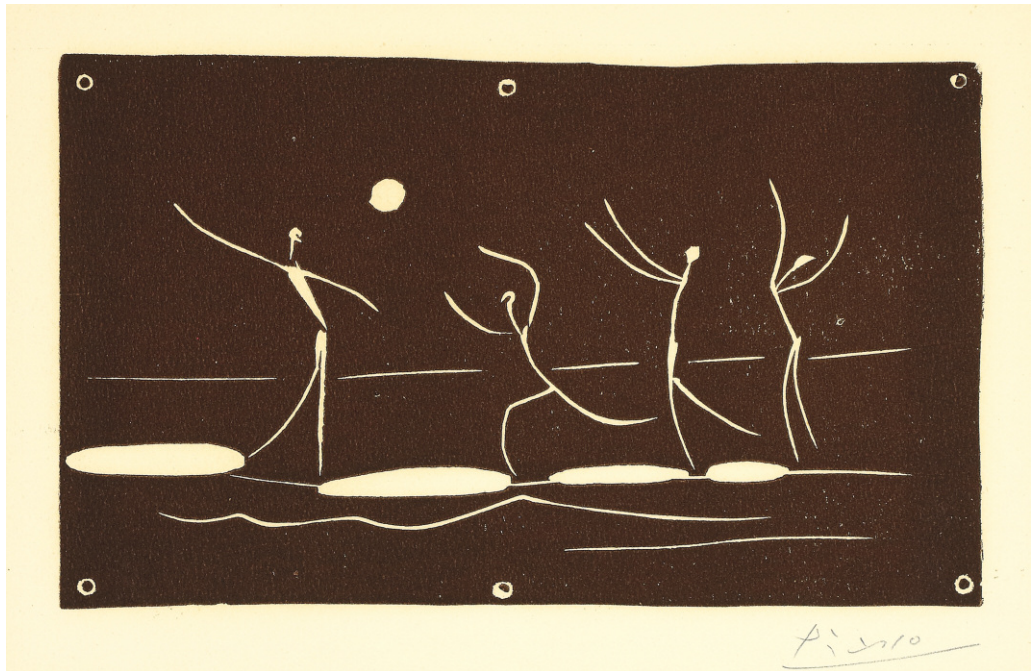
800.- / 1.200.- EUR



**150 Müller, Richard (1874 Tschirmitz -
(1874 Tschirmitz -1954 Dresden)**

Maus mit Nuss. 1910. Radierung auf Japan. 7,8 x 21,3 cm, Bg. 17,5 x 28,8 cm. Signiert sowie in der Platte datiert. - Günther 58. (845-3)

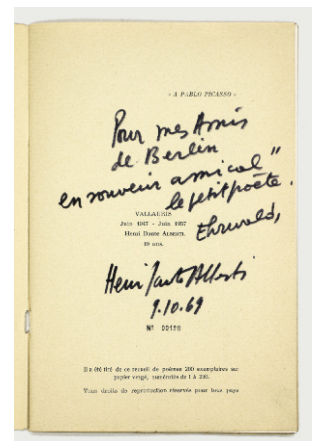
100.- / 150.- EUR



151 Picasso, Pablo
(1881 Malaga - 1973 Mougins)

Jeu de ballon sur une plage (1957).
Linolschnitt, Umschlag-Illustration zum
Büchlein Poèmes de Henri-Dante Alberti
"Dans L'Argile de Picasso", beigegeben mit
persönlicher Widmung des Autors. Reproduktion
dieses Linolschnittes in Braun im
Format 13 x 21,9 cm (GA 50) für ein kleines
Plakat, Eines von 10 signierten Exemplaren. -
Baer 1046; Czwiklitzer 25 a. - Lichtrandig.
(887-1)

1.000.- / 1.500.- EUR



152 Plattner, Karl
(1919 Mals - 1986 Mailand)

Mann mit Zigarre. 1976. Farblithographie.
50,5 x 70 cm. Signiert und nummeriert.
Exemplar 86/100. Geringe Gebrauchsspuren.
(847-43)

200.- / 300.- EUR





**153 Rágóczy, Joachim
(1895 Bonn -1975 Berlin)**

Halbakt. 1918. Farblithographie. 23,5 x 16,5 cm, Bg. 32 x 25 cm. Signiert und datiert sowie am Unterrand nummeriert. Eines von 17 Exemplaren. - Niemann L 97. (886-3)

200.- / 300.- EUR

**154 Rágóczy, Joachim
(1895 Bonn -1975 Berlin)**

Krieg. 1915. Holzschnitt auf Japanbütten. 24,6 x 21 cm, Bg. 34,5 x 27,7 cm. Signiert. - Niemann HS 7. - Selten. (886-2)

200.- / 300.- EUR

**155 Rágóczy, Joachim
(1895 Bonn -1975 Berlin)**

Trauernde Mutter. 1915. Lithographie auf Japan. 25 x 16,8 cm, Bg. 40 x 29 cm. Signiert, datiert und nummeriert VI/7. - Niemann L 90. (886-1)

200.- / 300.- EUR

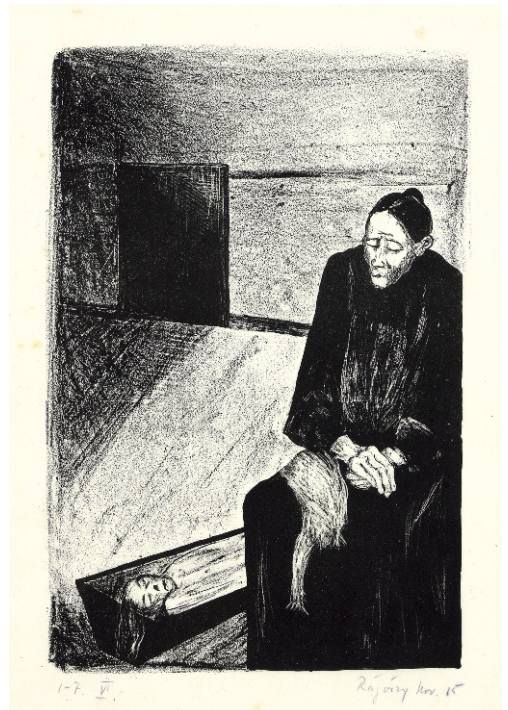
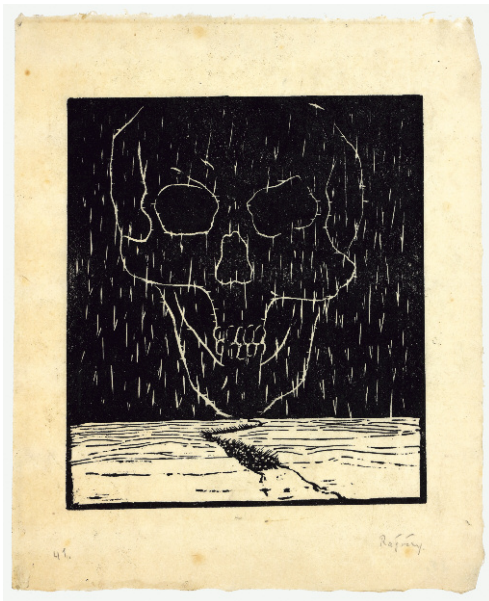




Abbildung in Originalgröße

**156 Rembrandt Harmensz van Rijn
(1606 Leiden - 1669 Amsterdam)**

Der Schulmeister (1641). Radierung auf Bütten, mit feinem Rändchen um die Plattenkante. 93 x 62 mm, Bg. 97 x 66 mm. In der Platte oberhalb der Mitte signiert und datiert "Rembrandt / f 1641". - Vgl. White-Boon 128; New Hollstein 191. (846-1)

1.000.- / 1.500.- EUR



157 Renoir, Auguste
(1841 Limoges - 1919 Cagnes)

Le chapeau épinglé: La fille de Berthe Morisot e sa Cousine. (1894). Radierung. 12 x 8,5 cm, Bg. 20,6 x 16,5 cm. - Stella 8. - Späterer Abdruck, um 1910, auf gelblichem Bütten. Etwas lichtrandig. (836-2)

170.- / 250.- EUR

158 Schmidt, Martin Johann gen. Kremser Schmidt
(1718 Grafenwörth - 1801 Stein an der Donau)

Mariä Himmelfahrt. (1775). Radierung auf Bütten. 23,9 x 12,4 cm, Bg. 28,5 x 16,3 cm. Am unteren Rand typographisch bezeichnet. - Aus der Sammlung J.E. Herings, Ende 19. Jh., Schloß Rattelsdorf b. Bamberg (Lugt 2698), rückseitig mit weinrotem Stempel. Etwas gebräunt und stockfleckig. (847-19)

300.- / 450.- EUR

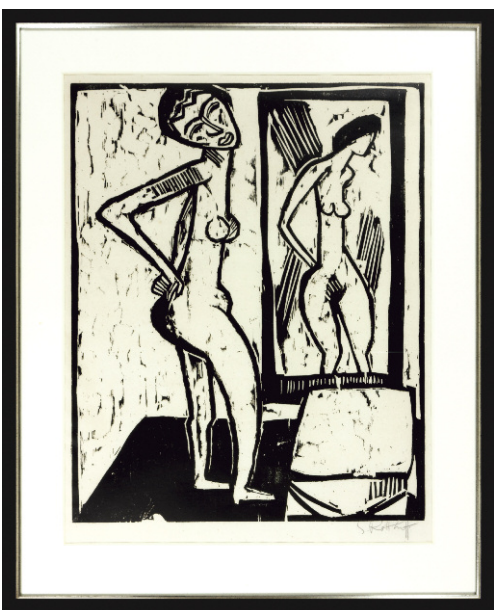


159 Schmidt-Rottluff, Karl
(1884 Rottluff, Chemnitz - 1976 West-Berlin)

Mädchen vor dem Spiegel (1914). Holzschnitt. 49,8 x 39,8 cm. Rechts unten in Bleistift signiert. - Schapire H 159. - Die Auflage beträgt 75 Exemplare. - Im Passepartout, unter Glas gerahmt. (892-1)

Abbildung Umschlag hinten

8.000.- / 10.000.- EUR



160 Schubert, Otto
(1892 Dresden - 1970 ebd.)

Reineke Fuchs. 20 signierte Orig.-Radierungen auf Japanpapier, unter Passepartout montiert, etwas stockfleckig. 37,5 x 28 cm. In O'Hableinen-Mappe (etwas fleckig und berieben, Flügel lädiert) mit montiertem Deckelschild. (München, Piper, 1921). 30. Druck der Marées-Gesellschaft. - Rodenberg 370, 30. Sennewald 21, 1. - Eines von 65 nummerierten Exemplaren der Extra-Suite zu J. W. von Goethe. Reineke Fuchs. Zwölf Gesänge. (845-1)

250.- / 370.- EUR



161 Schumacher, Emil
(1912 Hagen - 1999 Ibiza)

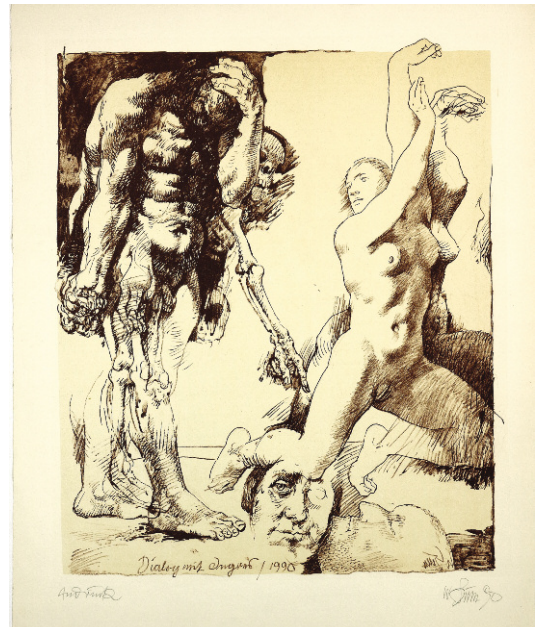
Ohne Titel. 1970. Radierung und Aquatinta. 30 x 31,3 cm, Bg. 53 x 39 cm. Signiert und nummeriert. Exemplar 76/100. Freiliegend unter Glas gerahmt. (827-11)

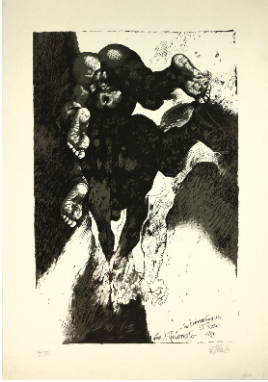
250.- / 370.- EUR

162 Sitte, Willi
(1921 Kratzau/CZ - 2013 Halle)

Dialog mit Ingres. 1990. Lithographie in Braun mit beigem Plattenton. 60 x 49 cm, Bg. 71 x 59 cm. Signiert, datiert und bezeichnet "Andruck". (847-49)

160.- / 240.- EUR





163 Sitte, Willi
(1921 Kratzau/CZ - 2013 Halle)

Für Tintoretto. In Erinnerung an St. Rocco. 1984. Farblithographie. 69 x 45 cm, Bg. 83 x 59 cm. Signiert, datiert und nummeriert. Exemplar 37/50. (847-51)

160.- / 240.- EUR



164 Sitte, Willi
(1921 Kratzau/CZ - 2013 Halle)

James Ensor gewidmet. 1996. Farblithographie auf Hahnemühle Kupferdruckpapier. Bg. 73 x 53 cm. Signiert, datiert, bezeichnet "Andruck" sowie mit einer persönlichen Widmung versehen. (847-50)

160.- / 240.- EUR



165 Slevogt, Max
(1868 Landshut - 1932 Neukastel)

Der gelernte Jäger. Halbpergament-Kassette mit goldgeprägtem Rücken-Titel, mit dreizehn Federlithographien auf China, jeweils im Passepartout, zu dem Märchen. Berlin, Bruno Cassirer (1924). Alle Blätter vom Künstler signiert. Gedruckt bei W. Lassally in Berlin. 39 x 29 cm. Inhaltsverzeichnis fehlt. - Lit.: Rümman 30 b; Sohn 725-737; Lang 224. (887-3)

300.- / 450.- EUR



166 Slevogt, Max
(1868 Landshut - 1932 Neukastel)

Der Königsohn, der sich vor nichts fürchtet. Mit siebzehn Steinzeichnungen von Max Slevogt. Original-Halbpergamentband mit Vergoldung und Einbandzeichnung. Berlin, Bruno Cassirer, 1923. 35 x 25 cm. Von Max Slevogt im Impressum handsigniert. - Eines von 400 Exemplaren auf Bütten. Die Lithographien wurden mit der Handpresse eingedruckt. (887-2)

200.- / 300.- EUR

167 Tàpies, Antoni
(1923 Barcelona - 2012 ebd.)

X de Tissu. (1980). Farblithographie. 73 x 95 cm. Signiert und nummeriert. Exemplar 118/150. Links unten mit dem Trockenstempel der Erker Presse St. Gallen. - Galfetti 738. - Unter Glas gerahmt. (827-9)

400.- / 600.- EUR



168 Thieler, Fred
(1916 Königsberg - 1999 Berlin)

Ohne Titel (Farbige Komposition). 1990. Farbserigraphie. 76 x 58 cm, Bg. 92 x 70 cm. Signiert, datiert und nummeriert. Exemplar 27/40. Unter Glas gerahmt. (899-2)

300.- / 450.- EUR



169 Thieler, Fred
(1916 Königsberg - 1999 Berlin)

Ohne Titel (Farbige Komposition). 1996. Farbserigraphie. 71 x 101 cm, Bg. 88 x 113 cm. Signiert, datiert und nummeriert. Exemplar 53/60. Unter Glas gerahmt. (899-1)

300.- / 450.- EUR





**170 Tübke, Werner
(1929 Schönebeck - 2004 Leipzig)**

Bauarbeiter. (1974). Kreidelithographie in Rotbraun. 37,3 x 26,3 cm, Bg. 47,8 x 36 cm. Signiert. - B.Tübke 39; Wvz.-Nr.: L3/74. - Eines von 20 Exemplaren. (840-4)

200.- / 300.- EUR

**171 Tübke, Werner
(1929 Schönebeck - 2004 Leipzig)**

Happening in Pompeji III. 1979. Kreidelithographie auf Büttchen. 22 x 16,8 cm, Bg. 53,2 x 39,5 cm. Signiert und nummeriert. Exemplar 5/70. - B.Tübke 73; Wvz.-Nr.: L11/79. (840-8)

250.- / 370.- EUR

**172 Tübke, Werner
(1929 Schönebeck - 2004 Leipzig)**

Harlekin. 1979. Lithographie auf Zinkplatte. 34,9 x 28,6 cm, Bg. 53 x 39,8 cm. Signiert und nummeriert. Exemplar 3/30. - B.Tübke 79; Wvz.-Nr.: L17/79. - Sehr gut erhalten. (840-3)

500.- / 750.- EUR



173 Tübke, Werner
(1929 Schönebeck - 2004 Leipzig)

Im Kaukasus. 1984. Federlithographie auf Zinkplatte in Röteln auf Bütten. 21,7 x 30 cm, Bg. 34 x 49,4 cm. Signiert und nummeriert. Exemplar 20/60. - B.Tübke 143; Wvz.-Nr.: L7/84. - Tadellos erhalten. (840-6)

260.- / 400.- EUR



174 Tübke, Werner
(1929 Schönebeck - 2004 Leipzig)

In Gedanken an Raffael. 1983. Kreidelithographie auf Bütten. 30,7 x 39,2 cm, Bg. 35,8 x 49 cm. Signiert und bezeichnet "e.a.". - B.Tübke 129; Wvz.-Nr.: L3/83. - Sehr gut erhalten. (840-5)

300.- / 450.- EUR



175 Tübke, Werner
(1929 Schönebeck - 2004 Leipzig)

Posaunen des Jüngsten Gerichts. 1976. Federlithographie in Rotbraun. 27,5 x 37 cm, Bg. 37 x 49,2 cm. Signiert. - B.Tübke 42; Wvz.-Nr.: L3/76. - Kleiner Einriss am unteren Rand. (840-9)

230.- / 350.- EUR





**176 Tübke, Werner
(1929 Schönebeck - 2004 Leipzig)**

Schlacht bei Frankenhausen. 1976. Kreidelithographie. 26 x 32 cm, Bg. 37 x 49,8 cm. Signiert und bezeichnet EA. - B.Tübke 44; Wvz.-Nr. L5/76. (840-11)

300.- / 450.- EUR

**177 Tübke, Werner
(1929 Schönebeck - 2004 Leipzig)**

T.(Tübke) im Kaukasus. 1974. Kreidelithographie. 30,8 x 41,2 cm, Bg. 72 x 53,5 cm. - WVZ B.Tübke 37; Wvz.-Nr.: L1/74. (840-23)

280.- / 400.- EUR



**178 Tübke, Werner
(1929 Schönebeck - 2004 Leipzig)**

Uljanowa und Krupskaja. 1976. Kreidelithographie. 30 x 28 cm, Bg. 50 x 37,6 cm. Signiert, betitelt und bezeichnet "Probedruck", - B.Tübke 46 a (b); Wvz.-Nr.: L7/76. - Etwas stockfleckig. (840-10)

250.- / 370.- EUR



179 Tübke, Werner
(1929 Schönebeck - 2004 Leipzig)

Verlorene Bucht. Kreidelithographie auf Hahnemühle Bütten. 19,9 x 30 cm, Bg. 39,2 x 53,2 cm. Signiert. - B.Tübke 69; Wvz.-Nr.: L7/79. (840-7)

300.- / 450.- EUR



180 Vogeler, Heinrich
(1872 Bremen - 1942 Kasachstan)

Die Lerche (1899). Radierung auf grünem Japan (75 Ex.). 15,7 x 15,7 cm, Bg. 27,8 x 24,5 cm. Rechts unten in der Platte monogrammiert. - Rief 24 3 (4). (893-2)

150.- / 220.- EUR



181 Zachmann, Max
(1892 Heidelberg - 1917
Hollebeke/Flandern)

Mensch und Hasen. 1913. Holzschnitt. 14 x 16 cm. Signiert und datiert. Im Passepartout, unter Glas gerahmt. (827-12)

160.- / 240.- EUR





Dekorative Graphik

182 Landkarte, Brandenburg, G. P. Busch, Berlin, 1724

Land-Charte des Churfürsten Thums Brandenburg ausgefertigt von J. P. Fr. von Gundling Königl. Geheimten Raht und Presidenten der K. Societ. der Wissenschaft. - Mit Königl. Preussischen Allergnädigsten Privilegio. - An seine Königliche Majestät in Preussen alleruntertänigst. Kolorierter Kupferstich von 2 Platten gedruckt von Georg Paul Busch nach Jacob Paul Freiherr von Gundling. 51 x 84 cm. L. u. Wappenkartusche mit Darstellung des Reiterstandbildes des großen Kurfürsten sowie zwei Meilenzähler. R. u. Kartusche mit Preußischem Adler. - Clauswitz N° 19; Scharfe, Abriss der Kartographie Brandenburgs 1771-1821, S. 274, N°17. - Selten. - Etwas gebräunt. - Unter Glas gerahmt. (847-42)

250.- / 370.- EUR



183 Landkarte, Preußen/Ostproußen, Joh. Baptist Homann, Nürnberg, um 1710

Regnum Borussiae Gloriosis auspicijs serenissimi e Potentissimi Princip Friderici III. Primi Borussiae Regis March et. Elect. Brandenburg inaugartum die 18 Jan A. 1701. Kolorierte Kupferkarte. 47,5 x 57 cm. Geglätteter Mittelfalz, etwas stockfleckig. Gerahmt. (847-33)

150.- / 220.- EUR



184 Landkarte, Schleswig Holstein, 1660

Nova & Accurata Ducatum Slesvici et Holsatiae Tabula. Kolorierte Kupferkarte. 42,5 x 59 cm. Gerahmt. Geglätteter, hinterlegter Mittelfalz, rückseitig mit typographischem Text. (847-34)

160.- / 240.- EUR

Plastik Skulptur

185 Bildhauer, deutsch, um 1910

Stehender Frauenakt. Bronzefigur mit goldbrauner Patina auf Plinthe, dort rückseitig signiert "Stauss". Steinsockel. H 30/32 cm. (832-10)

230.- / 350.- EUR



186 Böttcher, Joachim (1946 Oberdorla/Thüringen - 2022 Stabeshöhe/Uckermark)

Liegende. 1984. Bronzefigur mit Plinthe. H 40 x B 90 x T 32,5 cm. - Ganzseitig abgebildet in: Joachim Böttcher. Plastik. Katalog zur Ausstellung 6. 1. - 15. 2. 1990 in der Galerie Rotunde des Staatl. Kunsthands der DDR; Ausgestellt 27. 11. 2010 - 30. 1. 2011 im Leonhardi Museum, Dresden. - Nur zwei Exemplare bekannt. - Provenienz: Berliner Privatbesitz, direkt beim Künstler erworben. - J. Böttcher war Meisterschüler von Werner Stötzer. 2000 erhielt er einen Lehrauftrag für Bildhauerei an der Kunsthochschule Berlin-Weißensee. (865-1)

1.500.- / 2.200.- EUR





**187 Elischer, Hans
(österreichisch/deutsch, 1891 -
1966) zugeschr.**

Stehender weiblicher Akt, die Hände über dem Gesicht verschränkt. Bronzefigur auf rundem Marmorsockel. H 34/37 cm. (832-8)

300.- / 450.- EUR

188 Figur, Bronze, Anfang 20. Jh.

Der Diskobolos (Diskuswerfer) des griechischen Erzgießers Myron, nach. Bronzefigur auf ovalem Steinsockel. H.: 23/29 cm. (821-15)

160.- / 240.- EUR

**189 Frémiet, Emmanuel
(1824 Paris - 1910 ebd.)**

Jeanne d'Arc. Bronzefigurengruppe mit Plinthe, dort bezeichnet. H 74 x B 46 x T 18 cm. (889-3)

1.200.- / 1.800.- EUR



**190 Herbich, Peter
(1939 Göppingen - 2008 Berlin)**

Geschundene Frucht. 73/75. Bronze, Eisen, Lederband. Bezeichnet. H 15 x B 28 x T 12 cm. Gewicht 22 kg. - Herbich war an der HfBK Berlin Schüler bei Prof. Hermann Bachmann. Es folgten Studienreisen nach Frankreich, Spanien, Italien und England, regelmäßige Ausstellungsbeteiligung u.a. mit der Gruppe Plastik 71. (835-6)

350.- / 500.- EUR



**191 Iffland, Franz
(1862 Berlin - 1933 ebd.) zugeschr.**

Bison. Bronzefigur auf naturalistisch gestalteter Plinthe. ca. H 20 x B 35 x 15 cm. (847-14)

300.- / 450.- EUR



**192 Jastram, Jo
(1928 Rostock - 2011 Ribnitz-Damgarten)**

Scharrende Kuh. (1958). Bronzefigur mit grün-brauner Patina. H 18 x B 23 x T 15 cm. Signiert und datiert "Jo (19)89". - WVZ Jo Jastram N° 24; ganzseitig abgebildet in: J.J. Das Tier in der Plastik, Domäne Dahlem, 1992, S. 57, Buch beigegeben. - Jastram studierte in Dresden und Berlin bei Prof. Walter Arnold und Prof. Heinrich Drake. 1980-86 lehrte er Bildhauerei an der KHS in Berlin Weissensee. Er gilt als einer der bedeutendsten Bildhauer der DDR. (884-1)

1.800.- / 2.500.- EUR





193 Jastram, Jo
(1928 Rostock - 2011 Ribnitz-Damgarten)

Startender Kranich. 1995. Bronzefigur auf Plinthe, dort signiert und datiert. H 16,8 x B 21,5 x T 18 cm. (884-2)

500.- / 750.- EUR



194 Kaesbach, Rodolf
(1873 Gladbach - 1955 Berlin)

Stehender weiblicher Akt, zur linken Seite geneigt. Bronzefigur mit schwarzbrauner Patina. H 49 cm. Auf der Plinthe signiert R. Kaesbach, am Rand der Plinthe mit dem Stempel der "Bildgiesserei Kraas 1 Berlin 44".. Kleine Gebrauchsspuren. (832-6)

500.- / 750.- EUR

**195 Kiß, August
(1802 Paprotzan b. Kattowitz -
1865 Berlin) nach**

Miniaturstandbild des Alten Dessauer: Fürst Leopold I. von Anhalt-Dessau (1676 - 1747). Nach dem Standbild am Zietenplatz, Ost-Berlin, heute wieder aufgestellt am Wilhelmplatz. Bronzefigur auf schwarzem Marmorsockel mit rot gesprenkelten Marmorabsetzungen. H 26/42 cm. Auf der Plinthe Plakette der Berliner Gießerei R. Bellair & Co. Berlin, Friedrichstr. 182. - Das Standbild gehört zu einem Ensemble von Denkmälern, die Friedrich der Große für die Generäle der Schlesischen Kriege ab 1769 auf dem Wilhelmplatz errichten ließ, und zu den Meisterwerken der Berliner Bildhauerschule (Wiki). - Beiliegend Dedikationstafel "Dem Oberzahlmeister Rechnungsrat Koller. Das Offizierskorps des Anhaltischen Infanterie Regiments Nr. 93. 12. XII. 1874 - 30. XI. 1907". (854-1)

500.- / 750.- EUR



**196 Kruk, Gregor
(1911 Bratysziw/Ukraine - 1988
München)**

Lesendes Mädchen. Bronzefigur, grün-braun patiniert, auf quadratischer Plinthe, dort bezeichnet KRUK und GUSS STREHLE. H 15,5 cm. - Lit.: vgl.: Jean Cassou, Gregor Kruk, Abb. 36. (847-39)

100.- / 150.- EUR

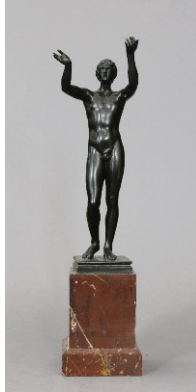




197 Läßle, Dieter
(1938 Oberheimbach - 2019
Heilbronn)

Mädchenreigen auf Weltkugel. 1981/84.
 Bronze und Stein. H 21 cm. Signiert und
 datiert. (847-31)

230.- / 350.- EUR



198 Leochares
(Attischer Bildhauer, 375 - 310 v.
Chr.), Replik nach der Antike

Betender Ephebe (Jüngling mit erhobenen
 Armen). Bronzefigur mit schwarzer Patina auf
 Plinthe, dort mit dem runden Stempel Martin &
 Piltzing Hofbildgiesserei Berlin, Marmor-
 sockel. H 28/40 cm. um 1900. - Das Original
 befindet sich im Pergamonmuseum,
 Staatliche Museen Preußischer Kulturbesitz
 Berlin. (821-12)

250.- / 370.- EUR



199 Otto, Waldemar
(1929 Petrikau, Polen - 2020
Worpswede)

Weiblicher Torso IX. 13. 9. (19)94. Bronze mit
 rotbrauner Patina. H 22 cm. Am Rand mono-
 grammiert, datiert, bezeichnet und numme-
 riert. Exemplar 2/12. - Hartog 344. (847-4)

500.- / 750.- EUR



**200 Pilz, Otto
(1876 Sonneberg - 1934 Dresden)**

Frauenakt auf springender Antilope. Bronze-
figur mit rechteckiger Plinthe, dort bezeichnet
O. Pilz. H 36,5 x B 44 x T 14,5 cm. Kleine
Gebrauchsspuren. - WVZ Vogel W090a. (871-
1)

800.- / 1.200.- EUR

201 Remi, R. (Bildhauer um 1900)

Friedrich der Große, mit Degen und Geh-
stock, sitzend auf einem Felsblock.
Bronzefigur auf konischem Marmorsockel,
etwas bestossen. Rückseitig signiert "R.
Remi". H 14/19,5 cm. - Ein Alter Fritz mit
Hunden, unbekannter Künstler, beigegeben.
Stab fehlt. (832-4)

250.- / 370.- EUR





202 Reuter, Erich Fritz
(1911 Berlin - 1997 ebd.)

Liebespaar. 1974. Bronzefigurengruppe mit gold-silberner Patina. H 17 x B 20,5 x T 11,5 cm. Am rechten Bein monogrammiert EFR, nummeriert II/V sowie mit dem Stempel Guss Barth Rinteln. - WVZ Karpen Nr. 179. (885-1)

400.- / 600.- EUR

203 Rieder, Hans
(Bildhauer 19./20. Jh.)

Stehender weiblicher Akt auf Kugel. Bronzefigur mit goldbrauner Patina, mit Plinthe, dort signiert Rieder, auf Marmorsockel. H 37/45 cm. (832-7)

350.- / 500.- EUR



204 Rosse, Franz
(1858 Berlin - 1900 ebd.)

Psyche mit Schmetterling. Bronzefigur mit Plinthe, dort bezeichnet und datiert auf Marmorsockel, an den Ecken etwas bestossen. H 34/46 cm. (903-1)

300.- / 450.- EUR



**205 Schadow, Johann Gottfried
(1764 Berlin - 1850 ebd.) nach**

Büste Friedrichs des Großen. Bronze, schwarz patiniert. Rückseitig bezeichnet Schadow. H.: 39 cm. (832-3)

350.- / 500.- EUR

**206 Schmidt-Kestner, Erich
(1877 Berlin - 1941 Nordhausen)**

Der Abschiedskuss. Bronzefigurengruppe, braune Patina, mit Plinthe, dort bezeichnet sowie mit dem Giesserstempel „Akt. Ges. v. H. Gladenbeck u. Sohn D 100“, schwarzer Marmorsockel. H ca. 47, Sockel B 42, T 20 cm. Kleine Gebrauchsspuren. (902-1)

1.500.- / 2.200.- EUR





**207 Schoenholtz, Michael
(1937 Duisburg - 2019 Berlin)**

Liegender weiblicher Torso. Anfang 1970er Jahre. Bronze figur mit silberner Patina. H 19 x B 62 x T 33 cm. Monogrammiert MS und nummeriert. Exemplar 2/5. An der Unterseite mit dem Giesser-Stempel Guss W. Füssel 1 Berlin 10. - Vgl. Wedewer/Krimmel S134 - S136, ähnliche Arbeiten. (889-2)

500.- / 750.- EUR



208 S. 99

**209 Wilckens, Marie-Luise
(1908 Bremen - 2001 Gräfelfing)**

Stehendes Fohlen mit nach links gewandtem Kopf. Bronze figur mit Plinthe, dort bezeichnet. H 11,5 x B 12 x T 6,7 cm. - Wilckens war an der Münchner Kunstakademie Meisterschülerin bei Bernhard Bleeker. (847-6)

200.- / 300.- EUR



**210 Woyski, Jürgen von
(1929 Stolp - 2000 Dresden)**

Vor der Entscheidung (Diskutierendes Paar). 1961. Bronze figurengruppe mit Plinthe, dunkelbraune Patina. H.: 32 cm. - Eine ähnliche Figurengruppe befindet sich in Hoyerswerda als Brunnenfigur. - JvW war Schüler von Fritz Koelle und Heinrich Drake an der Kunsthochschule in Berlin-Weissensee. (828-3)

400.- / 600.- EUR



208 Sintenis, Renée (1888 Glatz/Schlesien - 1965 Berlin)

Ausblickender Knabe. (1952). Bronze mit dunkelbraun/goldener Patina, auf quadratischer Plinthe (6 x 6 cm) mit Sockel H.: 29,3/31,3 cm. Am Rand der Plinthe bezeichnet Noack Berlin sowie monogrammiert RS. - Vgl. Berger-Ladwig 211, Gipsmodell; Buhlmann 1987, Nr. 80. (833-1)

10.000.- / 12.000.- EUR

Porzellan



**211 Espresso-/Mocca-Service,
Meissen, 1970er Jahre, ca. 18 Teile**

Aus dem Service "Großer Ausschnitt". Blumenmalerei, kobaltblaue Unterglasurmalerei, farbige Aufglasurmalerei, Goldränder. Form-Modell von Ludwig Zepner, Dekor-Modell von Heinz Werner. Bestehend aus 6 Tassen mit 6 Untertassen, Kanne, Milchkännchen, Zuckerschale, kl. Tischvase, ovaler Schale (16,5 x 13,7 cm) und Fußschale (10,5 x 25 x 18,2 cm). Blaue Schwertermarke, 1. Wahl. Dekornummer 611010. + 4+1 Silber-Moccalöffel (864-5)

500.- / 750.- EUR



212 Figur, Ens, Thüringen, um 1930

Trinkende Ente. Porzellan, farbig gemalt, auf rechteckiger Plinthe. H 20 x B 43,5 x T 17 cm. Im Boden grüne Manufakturmarke. (828-2)

250.- / 370.- EUR

213 Figur, Herend, Ungarn, 20. Jh.

Hahn. Bunt gemalt, teilweise mit Goldstaffage. Auf naturalistischem Sockel. H.: 40 cm. Auf dem Boden blaue Manufakturmarke. (831-5)

250.- / 370.- EUR

214 Figur, KPM Berlin, Jugendstil, um 1910

Mädchen mit Milchkrug. Porzellan, farbige Unterglasurmalerei, Goldstaffage am Sockel. Entwurf Martin Fritzsche. H 23 cm. Blaue Zepter- und rote Malermarke. Formn° 9056. Malerzeichen. (884-3)

500.- / 750.- EUR

**215 Figur, Meissen, nach 1933**

Großer Eisbär (1903). Entwurf Otto Jarl (1856 Schloss Ekholmen in Uppland - 1915 Wien-Währing). Porzellan naturalistisch staffiert. ca. H 26 x B 54 x T 30 cm. Am Fuß bezeichnet Jarl, unter der linken hinteren Tatze, Modelln° T181, Pressn° 117 sowie blaue Schwertermarke, 1. Wahl. (864-3)

800.- / 1.200.- EUR





216 Figur, Meissen, um 1951

Diskuswerfer. Entwurf Rudolf Rehbeil (1904 Zittau - 1984 Coswig). Stehende muskulöse männliche Figur in typischer Ausholbewegung. Porzellan, weiß, auf runder Plinthe, dort bezeichnet, auf Holzsockel. H.: 31,5/35 cm. Blaue Schwertermarke, 1. Wahl. (843-4)

280.- / 400.- EUR

217 Figur, Meissen, um 1951

Kugelstoßer. Entwurf Gerhard Bochmann (geb. 1925). Stehende muskulöse, männliche Figur in typischer, leicht gebückter Haltung. Porzellan, weiß, auf runder Plinthe, dort bezeichnet, auf Holzsockel. H.: 33,5/36. Blaue Schwertermarke, 1. Wahl. (843-5)

280.- / 400.- EUR

218 Figur, Schwarzburger Werkstätten, um 1917

Balzender Hahn. Entwurf Edmund Sode (1856 Thüringen - 1922 ebd.). Porzellan, bunt gemalt. Auf rechteckiger Plinthe, dort bezeichnet. 25 x 41 cm. Pressmarke "Laufender Fuchs" sowie Schwarzburger Werkstätten. (828-1)

300.- / 450.- EUR



**219 Figurengruppe, Älteste
Volkstedter Porzellanmanufaktur,
1912 - 1945, Friedrich II. mit
Windspielen**

auf rundem Sockel. Weißporzellan. Entwurf nach der Bronzefigur von J. G. Schadow, Alte Nationalgalerie Berlin. H 75 cm. Minimale Bestoßung an einer Relieffblume, eine lose, und an beiden Schwanzspitzen. Trotteln am Gehstock restauriert. Blaue Stempelmarke und Fridericus Rex Monogramm als vertieftes Relief. (832-1)

900.- / 1.300.- EUR



**220 Figurengruppe, Meissen,
Knaufzeit, 1860 - 1923**

Europa auf dem Stier. Entwurf Friedrich Elias Meyer (1723 Erfurt - 1785 Berlin). Porzellan, farbig und gold staffiert. H 22 cm. Blaue Schwertermarke, 1. Wahl, Modelln° 2697, Pressnummer 122. Blütenblätter teils etwas bestoßen. (849-1)

600.- / 900.- EUR





221 Fischplatte, groß, Meissen, nach 1888

Aus dem Service "Neuer Ausschnitt". Zwiebelmuster. 26,6 x 55,5 cm. Blaue Knaufschwerter, 1. Wahl. Tadellos erhalten. (861-5)

180.- / 270.- EUR

222 Girandole, siebenflammig, Meissen, 20. Jh.

Entwurf Ernst August Leuteritz (1818 Meißen - 1886 ebd.). Drei musizierende Kinder sitzen auf dem mit bunten Blumen verzierten Stand mit Balusterschaft und abschließenden geschwungenen siebenarmigen mit Ast und Blattwerk geschmückten Kerzenhaltern. Goldstaffage. H.: 57 cm. Blaue Schwertermarke, 1. Wahl. Modelln° G 194. (873-2)

1.500.- / 2.200.- EUR





223 Herend, Kaffee-/Teeservice für sechs Personen, Ungarn, 20. Jh., ca. 26 Teile

Dekor (BFR) Bouquet de Fruits. Goldränder. Bestehend aus sechs Gedecken, Kaffeekanne, Teekanne, runde Kuchenplatte D 28,7 cm, Dreieckschale D 24,5 cm, Butterdose, Zuckerdose und Milchkännchen. Blaue Manufakturmarke, teils Malerzeichen. (873-4)

1.000.- / 1.500.- EUR





224 Herend, Speiseservice für sechs Personen, Ungarn, 20. Jh., ca. 39 Teile

Dekor (BFR) Bouquet de Fruits. Goldrand. Bestehend aus sechs tiefen (D 23 cm) und sechs flachen (D 25 cm) Tellern, sechs Halbrundtellern, Fischplatte (61 x 24 cm) mit Abtropfeinsatz, großer ovaler Platte (41 x 31 cm), großer Deckelterrinen, mittlerer Deckelterrinen, kleiner Deckelschüssel mit Handhaben, 3 Gemüseschüsseln, 2 Saucieren, Senftöpfchen, Salz- und Pfefferstreuer sowie runder Anbiertplatte (D 36,5 cm) mit 5 + 1 Schalen. Blaue Manufakturmarke, teils Malerzeichen. (873-3)

1.300.- / 2.000.- EUR





**225 Kaffeeservice für 12 Personen,
Meissen, 1970er Jahr, ca. 39 Teile**

Form-Entwurf aus dem Kollektivservice Erhard Großer, Alexander Struck, Ludwig Zepner. Dekor-Entwurf von Prof. Heinz Werner (1928 - 2019). "Prachtvogel in Rot und Gold". Bestehend aus Kanne, Milchkännchen, Zuckerdose und 12 Gedecken (1 Tasse mit kl. Chip am Rand). Blaue Schwertermarke, 1. Wahl, Malerzeichen 1350b 55. (864-6)

700.- / 1.000.- EUR



226 Korb, KPM Berlin, um 1770/80

Achteckige Form mit steiler Durchbruchwandung und seitlichen rechteckigen Henkeln. Auf dem Spiegel bunt gemalt mit Blumen und Schmetterlingen, vereinzelt Insekten auf der Innenseite der Wandung. Goldstafage. 9 x 21 x 15,5 cm. Blaue Zeptermarke. (835-1)

500.- / 750.- EUR





**227 Obstschale, KPM Berlin,
2000 - 2006**

Aus der Serie Urania. Entwurf Trude Petri 1938. Porzellan mit Dekor von gelben Chrysanthemen. D 40 cm. H 10 cm. Blaue Zepter- und Rote Malermarke. (861-1)

150.- / 220.- EUR



228 Osterei-Flakon mit Ansicht der St. Peter und Paul Kirche auf Nikolskoe (Berlin-Wannsee), KPM Berlin, Ende 19. Jh.

Glasiertes Porzellan, Ansicht in farbiger Aufglasurmalerei, in Vollgoldradierung gerahmt, rückseitig bezeichnet. H ca. 6 cm. (821-28)

350.- / 500.- EUR



229 Osterei-Flakon mit Ansicht des Berliner Stadtschloßes, KPM Berlin, um 1900

Glasiertes Porzellan, Ansicht in farbiger Aufglasurmalerei, in Goldkartusche gerahmt, umgeben von goldenen Zweigen und Volutenformen auf der Rückseite. Am oberen Ende blaues Schuppendekor. Stöpsel goldstaffiert. H ca. 9 cm. (821-16)

500.- / 750.- EUR

**230 Osterei-Flakon mit Ansicht des
Gartenhauses Charlottenhof,
Potsdam, KPM Berlin,
Ende 19. Jh.**

Glasiertes Porzellan, Ansicht in farbiger Aufglasurmalerei, in Vollgoldradierung gerahmt, rückseitig bezeichnet. Aufhängung. H ca. 6 cm. (821-29)

400.- / 600.- EUR

**231 Osterei-Flakon mit Ansicht des
Kronprinzen Palais in Berlin, KPM
Berlin, um 1900**

Bunt gemalt, in erhöhter Gold Kartusche. Rückseite mit erhöhtem Goldrelief. Vergolde-ter Messingstöpsel. H.: ca. 9,5 cm. (821-14)

500.- / 750.- EUR

**232 Osterei-Flakon mit Ansicht des
Mausoleums in Charlottenburg,
KPM Berlin, um 1900**

Glasiertes Porzellan, Ansicht in farbiger Aufglasurmalerei, achteckig goldradiert gerahmt, rosa Fond, Aufhängung. H ca. 5,5 cm. (821-30)

350.- / 500.- EUR





233 Osterei-Flakon mit Ansicht des Neuen Palais in Potsdam, KPM Berlin, um 1900

Bunt gemalt, in erhöhter Gold Kartusche. Rückseite mit bunter floraler Weichmalerei, unter bewegtem Goldrelief. Vergoldeter Messingstöpsel. H.: ca. 9,5 cm. (821-13)

500.- / 750.- EUR

234 Osterei-Flakon mit Ansicht des Schloßes von Sanssouci, KPM Berlin, um 1900

Glasiertes Porzellan, Ansicht in farbiger Aufglasurmalerei, in Goldkartusche gerahmt, umgeben von Golddekor. Am oberen Ende gelbes Schuppendekor. Stöpsel in Rocaillenform. H.: ca. 9 cm. (821-21)

500.- / 750.- EUR

235 Osterei-Flakon, mit Ansicht einer Parklandschaft, wohl Potsdam, KPM Berlin, um 1900

Glasiertes Porzellan, Ansicht in farbiger Aufglasurmalerei, in Goldkartusche gerahmt, umgeben von goldenen Zweigen und Volutenformen auf der Rückseite. Am oberen Ende blaues Schuppendekor. Stöpsel goldstaffiert. H ca. 9 cm. (821-18)

500.- / 750.- EUR



**236 Osterei-Flakon mit dem Bildnis
Friedrich des Großen
KPM Berlin, Ende 19. Jh.**

Glasiertes Porzellan, Ansicht in farbiger Aufglasurmalerei, im Oval goldradiert gerahmt, etwas berieben, lindgrüner Fond, rückseitig mit Golddekor. Aufhängung. H ca. 7 cm. (821-31)

300.- / 450.- EUR



**237 Osterei-Flakon mit der Ansicht der
Neuen Wache in Berlin, KPM
Berlin, um 1900**

Glasiertes Porzellan, Ansicht in farbiger Aufglasurmalerei, in Goldkartusche gerahmt, umgeben von goldenen Zweigen und Volutenformen auf der Rückseite. Am oberen Ende blaues Schuppendekor. Stöpsel goldstaffiert. H ca. 9 cm. (821-19)

500.- / 750.- EUR

**238 Osterei-Flakon mit der Ansicht
des Charlottenburger Schloßes,
KPM Berlin, um 1900**

Glasiertes Porzellan, Ansicht in farbiger Aufglasurmalerei, in Goldkartusche gerahmt, umgeben von goldenen Zweigen und Volutenformen auf der Rückseite. Am oberen Ende blaues Schuppendekor. Stöpsel goldstaffiert. H ca. 9 cm. (821-17)

500.- / 750.- EUR





239 Osterei-Flakon mit der Ansicht des Berliner Stadtschloßes, KPM Berlin, um 1900

Glasiertes Porzellan, blauer Fond, Ansicht in farbiger Aufglasurmalerei, oval, goldradiert gerahmt. Krone als Stöpsel. H ca. 9,5 cm. (821-23)

500.- / 750.- EUR

240 Osterei-Flakon mit der Ansicht des Kronprinzenpalais in Berlin, KPM Berlin, um 1900

Glasiertes Porzellan, blauer Fond, Ansicht in farbiger Aufglasurmalerei, Goldradiert gerahmt, rückseitig in Kartusche bezeichnet. Stöpsel mit Aufhängung. H ca. 6 cm. Etwas berieben. (821-25)

350.- / 500.- EUR

241 Osterei-Flakon mit der Ansicht des alten Berliner Dom, ca. 1820 - 1850, KPM Berlin, Ende 19. Jh.

Glasiertes Porzellan, Ansicht in farbiger Aufglasurmalerei, in Gold gerahmt, umgeben von goldenen Zweigen und Volutenformen auf der Rückseite. H ca. 6 cm. Ein ähnliches Ei befindet sich in der Sammlung des Stadtmuseum Berlin. (821-27)

300.- / 450.- EUR



242 Osterei-Flakon mit der Ansicht des Neuen Palais bei Potsdam, KPM Berlin, um 1900

Glasiertes Porzellan, blauer Fond, Ansicht in farbiger Aufglasurmalerei, Gold gerahmt, rückseitig in Kartusche bezeichnet. Pinienzapfen als Stöpsel. H ca. 6 cm. (821-26)

350.- / 500.- EUR



243 Osterei-Flakon mit der Ansicht einer Windmühle hinter blühenden Bäumen, KPM Berlin, um 1900

Glasiertes Porzellan, Ansicht in farbiger Aufglasurmalerei, in Goldkartusche gerahmt mit hellgrünem Fond, umgeben von goldenen Zweigen und Goldreliefdekor auf hellgrünem Fond auf der Rückseite. Stöpsel goldstaffiert. H ca. 9 cm. (821-20)

500.- / 750.- EUR



244 Osterei-Flakon mit der Ansicht einer Parklandschaft, wohl Potsdam, KPM Berlin, um 1900

Glasiertes Porzellan, Ansicht in farbiger Aufglasurmalerei, in goldenem Reliefdekor von Blüten und Zweigen gerahmt. Am oberen Ende mit gelbem Fond. Stöpsel goldstaffiert. H ca. 9 cm. (821-22)

500.- / 750.- EUR





- 245 Osterei-Flakon mit der Ansicht eines Gebäudes mit Reichsadler-Fahne beflaggt, KPM Berlin, um 1900**

Glasiertes Porzellan, Ansicht in farbiger Aufglasurmalerei, in goldradiert gerahmt, rückseitig mit Goldstaffage. Aufhängung. H ca. 6 cm. (821-32)

350.- / 500.- EUR

- 246 Osterei-Flakon mit der Ansicht von Schloß Babelsberg, KPM Berlin, um 1900**

Glasiertes Porzellan, blauer Fond, Ansicht in farbiger Aufglasurmalerei, goldradiert gerahmt. Reichsadler als Stöpsel. H ca. 9,5 cm. (821-24)

500.- / 750.- EUR



- 247 Prachtvoller Tafelaufsatz, KPM Berlin, 20. Jh.**

Form Neuosier. Dekor "Breslauer Stadtschloß". Oval geschwungene Form, tief gemuldet, seitliche Handhaben. Feine, reichhaltige, bunte Blumenmalerei mit dem typischen blauen Schuppenmuster. Goldstaffage. 15 x 59 x 28 cm. Blaue Zeptermarke und Rote Malermarke, 1. Wahl. (873-1)

500.- / 750.- EUR





248 Schale, Meissen, um 1740/45

Vierpassige Form mit vierpassigen Medaillons in den Ausbuchtungen und im Spiegel. Darin bunt gemalte Marinen und Landschaftsmalerei mit Figurenstaffage von Johann George Heintze (1707 - nach 1749). Goldstaffage. 23 x 19 cm. Blaue Schwertermarke und goldenes "H". Leichter Goldabrieb am Rand der äußeren Ausbuchtungen. - J.G. Heintze war der beste Schüler von Johann Gregor Höroldt und kam nach vielen Umwegen 1749 zur Manufaktur KPM Berlin. (835-2)

1.200.- / 1.800.- EUR



**249 Suppentassen mit Untertassen,
Meissen, nach 1934, 6 Stück**

Aus dem Service "Neuer Ausschnitt". Entwurf J. J. Kaendler 1745. Zwiebelmuster, in Unterglasurmalerie. D 12,7 cm, H 6 cm. Blaue Schwertermarke, 1. Wahl. (861-2)

230.- / 350.- EUR



**250 Suppentassen mit Untertassen,
Meissen, nach 1934, 6 Stück**

Aus dem Service "Neuer Ausschnitt". Entwurf J. J. Kaendler 1745. Zwiebelmuster, in Unterglasurmalerie. D 12,7 cm, H 6 cm. Blaue Schwertermarke, 1. Wahl. (861-3)

230.- / 350.- EUR

251 Tablett, Meissen, 20. Jh.

Zwiebelmuster. Rechteckig geschwungen. Abgerundete Ecken mit Muschelreliefdekor. Schräger, profilierter Rand mit zwei Reserven und zwei Handhaben. Ca. 40 x 40 cm. Blaue Schwertermarke, 1 Schleifstrich. Selten. (831-2)

200.- / 300.- EUR



252 Tasse mit Ansicht und Untertasse, KPM Berlin, um 1822 - 1832

Auf drei Klauenfüßen. Becherform mit leicht geweiteter Lippe und über den Rand gezogenem Henkel, Innenrandvergoldung. Auf der Schauseite "Das neue Palais bei Potsdam". Farbig gemalt. Reiche Goldstaffage. Blaue Zeptermarke und rote Adlermarke. (821-1)

250.- / 370.- EUR

253 Tasse mit Bildnis Friedrich von Schiller und Untertasse, KPM Berlin, Biedermeier, 1817 - 1823

Porzellan, farbiger Aufglasurdekor, Goldränder. Glockenbecherform mit campanischem Henkel. In der UT ein Stillleben aus Lyra, Lorbeerzweigen und drei Büchern, das obere bezeichnet "Don Carlos". Blaumarke Zepter mit rotem Unterstrich, schwarzes Malerzeichen. Tasse H 10,2, UT D 13,7 cm. Das Porträt nach dem Stich von J.G. Müller nach dem Gemälde von Anton Graff. (851-1)

200.- / 300.- EUR

254 Tasse mit Untertasse, KPM Berlin, 1803 - um 1813

Becherform mit eckigem Henkel, purpurne Kantenbemalung und tief gemuldete Untertasse. Sparsam bunt gemalt mit kleinen Blumengebunden und vereinzelt Blumen. Blaue Zeptermarke und waagerechte blaue Strich-Malermarke auf Glasur. (821-2)

150.- / 220.- EUR





255 Tassen mit Ansichten, KPM Berlin, Biedermeier, um 1830 - 1840

Das Marmor Palais bei Potsdam; Die Pfaueninsel bei Potsdam; Die Werdersche Kirche in Berlin. Jeweils farbig gemalt, Gold gerahmt. Goldränder und reiche Goldstaffage, breite Innenrandvergoldung. Jeweils bezeichnet. Blaue Zeptermarke. (821-5)

180.- / 270.- EUR

256 Tassen mit Ansichten, KPM Berlin, Biedermeier, um 1830-40, 2 Stück

Auf drei Klauenfüßen. Schauseiten mit bunt gemalten Ansichten des Gendarmenmarkts in Berlin und des königlichen Palais in Berlin. Rückseiten floral Gold radiert. Goldränder. Teils innen Vollvergoldung. Blaue Zepter- und rote Reichsapfel- bzw. rote Adlermarke. (821-4)

260.- / 260.- EUR



257 Tassen mit Untertassen, KPM Berlin, Biedermeier, um 1830 - 1840, 2 Stück

Perfriestassen mit Schwanenhenkel, teils auf drei Klauenfüßen. Auf der Schauseite jeweils bunt gemalt mit der Darstellung des Brandenburger Tors in Berlin, mit Baum- und Personenstaffage. Rückseiten mit floraler Goldradierung. Goldränder mit altersbedingten Bereibungen. Blaue Zeptermarken. (821-3)

300.- / 450.- EUR



**258 Teekanne, KPM Berlin,
Biedermeier, um 1830**

Beidseitig mit bunten Blumenbouquets bemalt. Goldränder. H 15 x B 24 cm. Blaue Zepter- und rote Malermarke. Sehr gut erhalten. (854-8)

150.- / 220.- EUR



259 Teekanne, Meissen, 1860 - 1923

Zwiebelmuster. Balusterform, für zwölf Personen. Versenkter Deckel mit Blütenknauf. Henkel mit Eichenblattmessingmontierung und Porzellangriff. Blaue Schwertermarke vor 1888. - Selten. (831-1)

300.- / 450.- EUR



**260 Teeservice für sechs Personen,
Meissen, 2. Hälfte 20. Jh., 22 Teile**

Aus dem Service "Wellenspiel Relief". Dekor "Waldflora mit Insekten". Bestehend aus sechs Gedecken, Milchkännchen, Zuckerdose, Kanne (Minichip am Rand) und ovaler Platte (35 x 25,5 cm). Blaue Schwertermarke, 1. Wahl. - Die Form "Wellenspiel" wurde von 1993 bis 1996 entwickelt und stammt von der Meissen-Künstlerin Sabine Wachs. Das Relief entwickelte der Plastiker Jörg Danielczyk (Meissen). (856-1)

700.- / 1.000.- EUR





261 Teller, Fayence, Emile Gallé, Frankreich, Nancy, vor 1890, drei Stück

Rund, mit bewegtem Rand. Fahne und Spiegel bunt gemalt mit gelb/blauem floralem Dekor. Spiegel in der Mitte mit aufsteigendem Löwen und Krone. D.: 25 und zweimal 24,5 cm. Auf der Unterseite bezeichnet E. Gallé, Nancy. (832-2)

300.- / 450.- EUR



262 Tischlampe, Meissen, 1860 - 1923

Balusterform. Zwiebelmuster mit Bronzemontierung und milchig weißem Glasschirm. Nachträglich elektrifiziert. Gesamthöhe ca. 54 cm. Blaue Schwertermarke vor 1888. (831-4)

250.- / 370.- EUR



**263 Vase, Bodenvase, KPM Berlin,
Anfang 20. Jh.**

Bauchige Form, schmaler Hals. Dekor-Entwurf Franz Türcke (1877 - 1957). Umlaufend bunt gemalt mit Birken an einem Ufer stehend. Goldränder. Signiert F. Türcke. H 65 cm. Blaue Zepter- und rote Malermarke, 1. Wahl. Modell 2252, als chinesisches Gefäß mit Deckel konzipiert. Erstaussformung 1866. Jahresbuchstabe I für 1909. - Franz Türcke war von 1891 - 1927 für die KPM tätig. (864-4)

1.000.- / 1.500.- EUR



264 Vase, Keramik, Rozenburg, Den Haag, Jugendstil, um 1910-20

Glasierte Keramik mit Blumen- und Insekten-
dekor. Abgeflachter Rücken, grün glasiert. H
30,8 cm. Im Boden gemarkt. (855-4)

300.- / 450.- EUR

**265 Vasen, Paar Biedermeier-
Prunkvasen, um 1830**

Abgeflachte Form auf rechteckigen, montier-
ten Sockeln. Seitliche, vergoldete Hand-
haben. Beidseitig bemalt mit üppigen
Blumenbouquets auf beigem Fond. Breite
Goldränder, etwas berieben. H 30,5 cm.
(854-2)

500.- / 750.- EUR

**266 Wasserkanne, groß, Meissen,
1860 - 1923**

Zwiebelmuster. Balusterform mit breitem
Ausguss und geschwungenem Henkel. H.: 32
cm. Blaue Schwertermarke mit Knauf, 1.
Wahl. Nach 1888. (831-3)

250.- / 370.- EUR





**267 Weger, Franz Andreas (1767
Salmannsweiler/Elsaß - letzte Erw.
1845, tätig in Dresden und
Meissen)**

Büste Friedrich August I (der Gerechte) König von Sachsen, anlässlich seines 50-jährigen Regierungsjubiläums 1818. Bisquitporzellan. Meissen. Biedermeier, um 1818. Ohne Schwerter. H 24 x B 26,5 x T 15 cm. - Friedrich August I (1750 - 1827) war unter dem Namen Friedrich August III. seit 1768 Kurfürst von Sachsen. 1791 wurde er zum König von Polen gewählt, amtierte jedoch nur von 1807-1815 als Herzog von Warschau. Von 1806-1827 war er König von Sachsen. - Ein identisches Stück befindet sich in den Staatlichen Kunstsammlungen Dresden, Porzellansammlung im Zwinger, Inv.-N° PE 468a. - Kleine Brandflecke an der linken Schläfe und an einem Schulterstück. Rückseitig kleiner Brandriss. - Selten. (854-7)



700.- / 1.000.- EUR



Silber

268 Besteck, 925er Sterling Silber, WMF, Stockholm, ca. 265 Teile

Bestehend aus 15 Fischmessern, 15 Fischgabeln, 15 mittleren Löffeln, 19 gr. Löffeln, 14 mittleren Messern, 14 großen Messern, 12 Obstmessern, 15 mittleren Gabeln, 15 großen Gabeln, 2 mittleren Messern mit Säge (fein und grob), 10 Dessertgabeln, 19 Fleisch/Wurstgabeln mit unterschiedlicher Länge, 6 kleine Wurst-Käsegabeln, ca. 65 Teelöffeln unterschiedlicher Größe und Form, 6 Butter-Käsemessern, 2 Suppen- Soßenkellen, 4 gr. Vorlegelöffeln, 4 Salatbestecken, 5 mittleren Vorlegelöffeln, unterschiedlicher Größe, 2 gr. Vorlegemessern, 2 Heber, 3 großen Fleischgabeln. Marken WMF, Halbmond, Krone und 925. Gewicht ca. 8950 g (Messer mit 10 g berechnet). (829-1)

3.000.- / 4.500.- EUR



269 Jubiläumsbecher, 800er Silber, Deutsch, Ende 19. Jh.

Der Becher steht auf 3 Preußischen Adlern und ist erhaben geschmückt vom Bruststern des höchsten Ordens, dem Schwarzen Adlerorden (in Emaille). Oben umlaufende Inschrift "Dem scheidenden Hauptmann von Wilcke das Offizier-Corps 3. Garde Regiments zu Fuss 1890". Marken: Halbmond, Krone, 800 und eine weitere Punze. H 15 cm, D 8,8 cm, Gewicht 489 g. (854-5)

250.- / 370.- EUR

**270 Jubiläumsbecher in Pokalform,
800er Silber, D. Vollgold & Sohn,
Berlin, Ende 19. Jh.**

Silberwarenfabrik und Hofgoldschmied, Berlin, seit 1810, am unteren Rand bezeichnet. Kuppe innen vergoldet, Deckel mit symbolisierter Flamme. Auf der Wandung "Das Offizier Corps des Königin Elisabeth Garde-Grenadir-Regiments Nr. 3", E mit Königskrone und rückseitig "Dem scheidenden Kameraden Thilo v. Wileke. 18. 12. 1890 - 14. 11. 1895". H 26 cm, Gewicht 426 g. Marken. (854-6)

250.- / 370.- EUR

**271 Kerzenleuchter, Silber,
Biedermeier, wohl Breslau,
1. Hälfte 19. Jh., ein Paar**

Quadratische Plinthe mit rundem, profiliertem Stand und dreifach unterteiltem Schaft mit Blattkranz. Vasenförmige Tülle mit Traufschale. H.: 14 cm. Nicht aufgelöste Punzen an der Schmalseite der Plinthe. Ein Leuchter mit Altreparatur am Nodus des Schaftes. (828-4)

300.- / 450.- EUR

**272 Schale, 13 Löth. Silber, Hanau,
1884**

Achtpassige Schale auf vier Delphin - Füßen, tief gemuldet. Leicht martelliert. Im Boden gotisches "N" im herzförmigen Schild. "13" sowie undeutliche Punze und Tremolierstrich. 7,5 x 22 x 17 cm. Gewicht ca. 427 g. (835-3)

300.- / 450.- EUR





273 Schale, Silber, Deutsch, wohl Hanau, Ende 19. Jh.

Oval, auf vier Kugelfüßen. Mittig eine bukolische Szene, der Rand mit Früchte-Dekor. H 5,2 x 34,3 x 25,8 cm. Gewicht 587 g. Unaufgelöste Marken. (854-3)

250.- / 370.- EUR



274 Tee- und Kaffeekanne, 800er Silber, Gebrüder Kühn, deutsch, nach 1888

Mit jeweils drei umlaufenden Blattfriesen und Blütenknauf. Gewicht 538 und 600 g zus. 1138 g. Punzen: Halbmond, Krone, 800 und Einhorn. Kl. Beule an der Kaffeekanne. (861-4)

350.- / 500.- EUR



275 Zuckerkasten mit Schlüssel, 12 Löth. Silber (750), vor 1888

Auf vier Füßen, konische Form mit abgerundeten Ecken, mit montiertem Deckel und Schloss. Knauf mit Blüten- und Ast-Dekor. Fein ziseliertes Dekor an vier Seiten. Innenvollvergoldung. Gewicht 381 g. Im Boden Beschau: 750 und UvE. (854-9)

170.- / 250.- EUR

Glas

276 Vase, Aureliano Tosso, Murano, um 1955

Entwurf Dino Martens (1894 Venedig - 1970 ebd.). Blaues Glas mit aufgelegter Silberfolie, darüber farblose Trägerschicht mit eingewalzten Glasstäben, gezwickte Mündung. H 11,5 cm. - Zwei Murano Schalen, Archimede Seguso, beigegeben, D ca. 15 cm. (863-1)

200.- / 250.- EUR



277 Vase, Daum Nancy, Frankreich, 1930er Jahre

Mit ausgestelltem Hals aus champagnerfarbener Kristallglas, zahlreiche eingeschlossene Luftblasen. H 11,5 cm, D 21,2 cm. Im Boden geritzt Daum France. (881-2)

150.- / 220.- EUR

278 Vase, Josef Rindskopf Söhne, Teplitz, Schönau, um 1900/1905

Pepita Hyacinth. Farbloses Glas, mit grünen Silbergelbaufschmelzungen, von der Mündung rot verlaufend getöntes Glas, oberhalb blütenförmig geformt mit gewellter Mündung, irisiert. H 33,5 cm. (855-3)

240.- / 360.- EUR





279 Vase, Wilhelm Kralik Sohn, Jugendstil, Eleonorenhain, Böhmen, Anfang 20. Jh.

Dekor "Seeigel". Schlanke Form, nach oben bauchiger werdend, Mündung dreifach gekniffen. Ausgekugelter Abriss. H 33,2 cm. Stecknadelgroßer Verlust. (855-5)

300.- / 450.- EUR

280 Vase, WMF Geislingen, Serie Myra, Art Deco, um 1930

Glas mit Metall beschichtet, irisierend. Farbspiel changierend von Türkis bis Gold. Abriß ausgekugelt. Entwurf Karl Wiedmann. Erste Erwähnung in den Musterbüchern 1926/27. H 11,5 cm, D 21,2 cm. (881-1)

120.- / 180.- EUR



281 Vase mit Henkeln, Alessandro Mendini für Venini, Murano 1992

Türkis, Blau und transparentes Glas. Ovale vertikale Form mit drei wellenförmigen Henkeln. Am Bodenrand bezeichnet Venini, (19)92. H.: 35,5 cm. (822-1)

700.- / 1.000.- EUR



Möbel - Einrichtungsgegenstände

282 Beistelltisch, Kirsche und andere Hölzer, um 1800

Gerade Zarge, rechteckige Form mit vier konischen Beinen und feiner Rautenmuster - Marketerie auf der Platte. Restauriert. 67 x 65 x 47 cm. (862-2)

400.- / 600.- EUR



283 Kommode, Nussbaum, Queen Anne, England, um 1700

Zweiteilig. Hochbeiniges Unterteil mit geschwungenen Beinen und zwei quadratischen und einem rechteckigen Schub. Oberes Kabinettteil mit zehn Pseudo - Schubfachblenden und überstehendem Gesims, Altumbau als zweitüriges Schrankteil mit Einlegeboden. An den Schmalseiten Bronzehandhaben für schnellen Transport. 150,5 x 94 x 49 cm. - Vgl.: G. M. Ellwood, Möbel und Raumkunst in England von 1680 - 1800, Stuttgart, Julius Hoffmann Verlag, o.J.. 4. Auflage, S. 37. (841-1)

2.000.- / 3.000.- EUR





**284 Kommode, verschiedene Hölzer,
Barock, um 1750,
wohl Kopenhagen**

teilweise Wurzelholz. Dreischübig. Bauchige Front und Seiten. Akanthusblatt verzierte Füße. Reste von Vergoldung an Schüben, Füßen und Kommodenrand. Marmorplatte. Bronzebeschläge, Schlösser und Schlüssel. 83 x 75 x 46,5 cm. - Vgl. Himmelheber Bd. II. Abb. 858. (836-3)

1.200.- / 1.800.- EUR



**285 Liege LC-4, Entwurf Le Corbusier
(1928)**

Verchromter Stahl und schwarzes Leder.
160,5 x 56,5 cm. Marke Cassina. N° 53236.
Am Rand bezeichnet. Guter gebrauchter
Zustand. (883-1)

1.000.- / 1.500.- EUR

**286 Schaukelstuhl, Euvira Rocking
Chair**

Entwurf Jader Almeida (geb. 1981 Videira,
State of Santa Catarina, Brasilien). Eiche
schwarz gebeizt. Polster Leder
schwarz. H 71 x B 71 x T 66 cm. Mit runder
Original Plakette Jader Almeida ClassiCon
Made in Germany. Sehr gut erhalten. (860-1)

1.000.- / 1.500.- EUR





**287 Uhr, Kaminuhr, KPM Seger
Porzellan, Berlin, nach 1882**

Beige und grün glasiertes Porzellan, mit Metallapplikationen eingefasst. Gustav Becker - Uhrwerk mit Schlag auf Tonglocke (1819 Oels/Schlesien - 1885 Berchtesgaden). H.: 46 cm. Zifferblatt und Krone etwas beschädigt. Uhr läuft, Dauerfunktion nicht geprüft. Auf dem Uhrwerk bezeichnet: Gustav Becker, Freiburg, Schlesien. Blaue Zepter-
marke mit "Seger" Signum. (897-1)

500.- / 750.- EUR



Asiatika

288 China, Rollbild

Weite Landschaft mit Tempel und zahlreichen Personen, Boot und Vögeln. Tusche und Aquarell auf Seide, 103 x 53 cm, auf Seide aufgezogen, unter Glas gerahmt, 133,5 x 73 cm. Rechts oben mit Schriftzeichen, wohl Gedicht, und zwei roten Stempeln. Farbfrisch erhalten. (847-44)

500.- / 750.- EUR

**289 Japanischer Farbholzschnitt,
Hiroshige I, Utagawa (1797 - 1858)**

Azuma-bashi Kinryu-zan enbo (Distant View of Kinryuzan Temple and Azuma Bridge). Aus der Serie "Meisho Edo Hyakkei" (Hundert berühmte Ansichten von Edo). Year of the Snake (1857). Farbholzschnitt auf Japan. Ōban tat-e. Zensor Aratame. Signiert Hiroshige ga. (880-5)

600.- / 900.- EUR



**290 Japanischer Farbholzschnitt,
Hiroshige I, Utagawa (1797 - 1858)**

Glyzinien am Kameido-Tenjin-Schrein (Kameido Tenjin fuji). Aus der Serie "Berühmte Orte in Edo" (Edo meisho). Farbholzschnitt auf Japan. 24 x 36 cm. Signiert Hiroshige ga. (880-7)

300.- / 450.- EUR



**291 Japanischer Farbholzschnitt,
Hiroshige I, Utagawa (1797 - 1858)**

Fukagawa Hachiman yamabiraki (Open garden at Fukagawa Hachiman Shrine) Year of the Snake (1857). Blatt 59 aus der Serie "Meisho Edo Hyakkei" (Hundert berühmte Ansichten von Edo). Farbholzschnitt auf Japan. Ōban tat-e. Zensor Aratame. Signiert Hiroshige ga. (880-4)

800.- / 1.200.- EUR





- 292** Japanischer Farbholzschnitt,
Koitsu, Tsuchiya (1870)
Hamamatsu, Shizuoka - 1949
Chigarsaki)

Miyajima im Regen. Farbholzschnitt auf Japan. 43 x 28,4 cm. Siegel Koitsu. Shin-Hanga. Showa 16. J. (1941) 7. Monat (Juli). (880-3)

400.- / 600.- EUR

- 293** Japanischer Farbholzschnitt,
Saito, Kiyoshi (1907 - 1992)

Geisha. Farbholzschnitt auf Japan. 43 x 28,5 cm. In Bleistift signiert. (880-2)

180.- / 270.- EUR

- 294** Japanischer Farbholzschnitt,
Shiro, Kasamatsu
(1898 Tokio - 1991)

Tide - Shiodoki. 1964. Farbholzschnitt auf Japan. Bg. 43 x 28,2 cm. Im Druckstock signiert und datiert. In Bleistift nummeriert 57/200. Rechts unten kleine Fehlecke. (847-15)

180.- / 270.- EUR



**295 Japanischer Farbholzschnitt,
Shotei, Hiroaki (1871 Tokyo - 1945
Hiroshima)**

Forest at Shakuji. Farbholzschnitt auf Japan.
27,7 x 16,6 cm. Siegel Shotei. (880-6)

180.- / 270.- EUR



**296 Japanischer Farbholzschnitt,
Yoshitoshi, Tsukioka (1839 - 1892)**

March - Beauty Nagao. Aus der Serie "Tokyo jiman Juni-ka-getsu" (pride of Tokyo's twelve months). Farbholzschnitt auf Japan. Ōban tate. Verleger: Tzobeji, Tokyo 1880. Signiert Yoshitoshi ga. - Beauty Nagao is shielding herself from the falling petals of cherry blossoms at Yoshiwara. (880-1)

250.- / 370.- EUR





297 Shiy De-Jinn
(Xi Dejin, 1923 - 1981, China)

Zweig mit roten Blüten. 1971. Wasserfarben und Tuschpinsel auf Papier auf Karton aufgezogen. 52,5 x 45 cm. Am linken Rand mit chinesischen Schriftzeichen, rotem Stempel und Datum. Vertikale, unauffällige Quetschfalte, kleine Stockflecken und Gebrauchsspuren. Insgesamt farbfrisch erhalten. (847-38)

1.000.- / 1.500.- EUR

298 Teller, Imari, China, 18. Jh.

Rund mit leicht schräger Fahne. Im Spiegel Vase mit Blumen. Typische florale Gold, Blau und orangefarbene Malerei; angelehnt an das japanische Vorbild. Rückseite mit sparsamer Blumenmalerei. D.: 29 cm. (832-11)

150.- / 220.- EUR



Kunstgewerbe

299 Adelhard, Johann (1850 Nürnberg - 1927)

Königl. Burg Nürnberg. Öl auf Holz sowie Holzmosaik, aus ca. 8000 verschiedenen Naturholzteilchen, zusammengesetzt von dem Kunsttischler und Erfinder Joh. Adelhard, Nürnberg, rückseitig bezeichnet. 35,2 x 32,5 cm. Rechts unten monogrammiert. Im originalen, holzgeschnitzten Rahmen, 55 x 52,5 cm. Kleine Gebrauchsspuren. (896-1)

800.- / 1.200.- EUR



300 Kerzenleuchter, fünfflammig, Kayserzinn, J. P. Kayser Sohn, Krefeld, Jugendstil, um 1905

Entwurf Hugo Leven (1874 Düsseldorf - 1956 Bad Soden). Gewölbter Stand, darüber von vier Rippen gestützter, abgesetzter Schaft, vierkantig. Schaftseiten mit floralem Reliefdekor von Glockenblumen und Goldregen, auf gegenüberliegenden Seiten jeweils gleich. Vier ausgreifende Arme mit Tüllen um die erhabene Mitteltülle. Im Boden ovale Marke „Kayserzinn 4486“. H ca. 48 cm. - Lit: vgl. B. A. Hofmann, Hugo Leven, Entwürfe und Objekte zwischen Jugendstil und Art-déco, Ausstellungskatalog Hanau, 2001 / 2002; Lit.: Kunst vom Jugendstil zur Moderne (1889-1939). Slg. Karl H. Bröhan. Berlin, Band IV, S. 322, N° 359 (869-2)

800.- / 1.200.- EUR





301 Kerzenleuchter, Zinn, versilbert, WMF, Deutschland, Jugendstil, um 1906, ein Paar

Entwurf Albin Müller (1871 - 1941). Viereckiger Stand, jeweils spitz zulaufende, mit floraler Verzierung versehene Seiten. H 22 cm. Am unteren Rand jeweils gemarkt. - Lit.: Paul Carter Robinson, 20th Century Pewter: Art Nouveau to Modernism, S. 32, Tafel 153. (847-20)

200.- / 300.- EUR



302 Kerzenleuchter "Fledermaus", Kayserzinn, J.P. Kayser Sohn, Krefeld, Jugendstil, Anfang 20. Jh.

Entwurf Hugo Leven, zugeschrieben. Über gewölbtem, schildförmigen Stand, Schaft mit drei Armen, am Ansatz drei am Rücken verwachsene Fledermäuse mit gespreizten Flügeln. Leuchter mit Tüllen. H ca. 30,8 cm. Im Boden ovale Marke mit Modelln° 4506, erhaben geprägt. - Lit.: vgl. Kunst vom Jugendstil zur Moderne (1889-1939). Slg. Karl H. Bröhan. Berlin, Band IV, S. 327, N° 367; Musterbuch 1903, Abb. S. 47. (869-1)

650.- / 1.000.- EUR



303 Schmuckkästchen mit Kameen, vergoldete Bronze, Historismus, 2. Hälfte 19. Jh.

Auf vier Tatzenfüßen rechteckiger Gefäßkörper mit abgerundeten Ecken. Verziert mit insgesamt sieben fein geschnittenen Kameen in unterschiedlichen Erdtönen, wohl Lava, je ca. 3 x 2,5 cm. 12 x 16 x 12,5 cm. Ohne Schlüssel. (854-10)

200.- / 300.- EUR

Schmuck

304 Anhänger, 750er GG.

Mit fünf verschiedenfarbigen Edelsteincabochons, Gelb, Grünblau und Violett. Bruttogewicht ca. 33,9 g. H 7,5 x B 3,3 cm. (895-1)

800.- / 1.200.- EUR



305 Anhänger 585er GG. rhodiniert und Ohrstecker, ein Paar, Art Deco

Oval getreppte Form, mit ca. 15 Diamanten im Brillantschliff von 0,04 ct - 0,10 ct. sowie einem Mittel - Smaragd im Baguette - Schliff, ca. (6,8 x 4,5 mm), an 750er WG. Kette (ca. 22,5 x 2 cm). Dazu passende Ohrstecker mit ca. 10 Brillanten von 0,03 ct - 0,10 ct. und Mittelsmaragd im Smaragdschliff (ca. 5 x 4,5 mm). Bruttogewicht ca. 17,8 g. (835-5)

800.- / 1.200.- EUR



306 Armband, 585er GG. geflochtenes Dekor

L.: ca. 18 cm. Gewicht ca. 34 g. (870-2)

1.000.- / 1.500.- EUR





307 Armband, 585er GG.

Mit runden, doppelten, einzelnen Gliedern. L.: ca. 18,5 cm. Gewicht ca. 25,3 g. (895-2)

800.- / 1.200.- EUR

308 Armband, 585er WG. mit elf kleinen Saphiren

alternierend mit zehn kleinen Brillanten. L.: 17 cm. Gewicht ca. 19,4 g. (870-3)

600.- / 900.- EUR



309 Armband, 585er GG. mit sechs feinen Aquamarinen,

im Smaragd - Schliff, ca. 8,2 x 6,42 mm, eingefasst in sechs einzelnen mit Blattwerk und Blüten verzierten Gliedern. L.: ca. 19 cm. (824-1)

1.500.- / 2.200.- EUR





310 Armband, 750er WG.

besetzt mit je 2x20 Diamanten im Brillantschliff von je ca. 0,03 ct. feines Weiß. Alternierend mit 20 Perlmutter Perlen, D.: ca. 6,4 mm. L.: ca. 19 cm. (834-1)

800.- / 1.200.- EUR

311 Armband, Panzerarmband, 585er GG.

Matt und blank, dreireihig. L.: 19 cm. Gewicht 33,6 g. (825-2)

950.- / 1.300.- EUR





**312 Armband, Panzerarmband,
585er GG., tricolor**

mit rautenförmigen Gliedern, fünfreiig. L.: 19
cm. Gewicht ca. 36,3 g. (825-3)

1.000.- / 1.500.- EUR



**313 Armband, Panzerarmband,
585er GG., tricolor**

mit ovalen Gliedern, teilweise matt, fünfreiig.
L.: 19 cm. Gewicht ca. 52,2 g. (825-4)

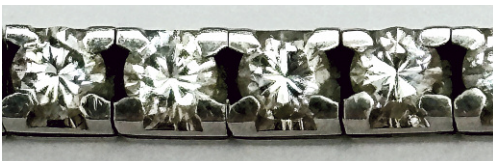
1.500.- / 2.200.- EUR



**314 Armband, Tennisarmband,
585er WG.**

Bestehend aus 47 einzelnen Gliedern mit
jeweils einem Diamanten im runden
Brillantschliff von je ca. 0,09-0,10 ct., zusam-
men ca. 4,46 ct. L.: 18 cm. Bruttogewicht ca.
18 g. (825-1)

2.500.- / 3.700.- EUR



315 Armreif, 750er GG.

Netzartiges Durchbruchdekor mit acht Diamanten von je ca. 0,03 ct., akzentuiert verziert. D.: 6,5 cm. Gewicht ca. 42,4 g. (834-2)

1.500.- / 2.200.- EUR

**316 Brosche, 585er GG. England, Jugendstil**

Feingliedriges Geflecht mit Emaillie- Blatt und Blüte sowie kleiner Perlmutterperle. 3 x 2,5 cm. Gewicht ca. 4,5 g. (870-6)

200.- / 300.- EUR

**317 Brosche 750er GG. mit 40 kleinen Rubinen**

In der Mitte ein ovales, blaues Emaillie - Medaillon mit goldenen Blüten. 5 x 3 cm. Gewicht ca. 10,5 g. (870-4)

400.- / 600.- EUR





318 Broschen, Revers - Schmuck, 585er GG./WG., teilweise rhodiniert, zwei Stück



Stabbrosche, mit Emaille "W" im Rund und Krone (Wilhelm Prinz von Preußen, 1882 - 1951), L 4,5 cm und Stabbrosche mit kleinen geschliffenen Diamanten sowie sich kreuzenden Hammern und Schlegel mit Onyx, L 6 cm. Mit rotem Ledertäschchen mit Kaiserkrone und "W" in Goldprägung. Einmal aus dem Besitz von Wilhelm Prinz von Preußen und aus Familienbesitz (Großmutter). Angaben des ehemaligen Patenkindes von W. Prinz von Preußen. Name bekannt. - Ordner mit umfangreichen Schriftstücken, Postkarten und Fotos seiner Königl. Hoheit des Kronprinzen an die Familie seines Patenkindes beigegeben. (824-2)

700.- / 1.000.- EUR

319 Broschen, Revers - Schmuck, 585er GG., zwei Stück



Kleine Spinne mit Perlmutter - Korpus und Diamantrosen sowie Stabbrosche mit kleinem geschliffenen Diamanten, teilweise rhodiniert. Bruttogewicht 11 g. (827-8)

250.- / 370.- EUR

320 Granatcollier, Silber, vergoldet.

Ca. 43 cm. (870-5)

200.- / 300.- EUR

321 Halskette, 585er GG. mit Anhänger in Schmetterlingsform

Besetzt mit zwölf verschiedenen Edelsteinen u.a. Citrin, Amethyst, Rubin, Saphir, Mondstein sowie vier Diamanten von ca. 0,04 ct im Rundschliff. Bruttogewicht ca. 7,8 g. Gesamtgröße (2,5 x 2,5 cm). (828-7)

400.- / 600.- EUR



322 Halskette, 585er WG. mit Smaragd - Anhänger

(ca. 7,8 x 5,9 mm) in 750er WG. - Fassung. Eingekeist von 12 Diamanten im Brillantschliff von je ca. 0,04 ct. L 44 cm. Bruttogewicht ca. 6 g. (838-7)

350.- / 500.- EUR

323 Halskette, 585er WG. mit V- förmigen Gliedern

L.: 46 cm. Gewicht ca. 14,7 g. (825-5)

350.- / 500.- EUR





324 Halskette, 750er WG/GG. mit Herzanhänger 750er WG.

besetzt mit Diamanten im Fancy - Schliff (Herzform, ca. 3,5 x 4,5 mm) sowie Diamantsplittern. Bruttogewicht ca. 10 g. L 2 x 24 cm. (838-6)

350.- / 500.- EUR

325 Halskette, 750er GG. geflochten

Besetzt mit sechs runden Perlmutter - Perlen sowie fünf Granat - Perlen und fünf Lapislazuli - Perlen. (alle ca. D.: 0,5 cm) alternierend angeordnet. Gesamtlänge ca. 188 cm. Bruttogewicht ca. 50,5 g. (895-3)

1.000.- / 1.500.- EUR



326 Halskette, Perlmutter Perlen

D.: ca. 8 mm und 585er WG. - Schloß, als Blüte mit kleinen geschliffenen Rubinen, Perlmutter Perle in der Mitte. L.: ca. 42 cm. Eng anliegend. (895-4)

200.- / 300.- EUR



**327 Halskette, Platin mit drei
Diamanten im Brillantschliff**

von 1 x ca. 0,85 ct., 1 x ca. 0,23 ct und 1 x ca.
0,16 ct. an feiner Platinkette von 2 x 25 cm.
Bruttogewicht ca. 7,2 g. (838-5)

600.- / 900.- EUR



**328 Halskette und Armband,
750er GG., Baraka**

Panthère - Muster. L.: 45 cm u. 20 cm.
Gewicht zusammen ca. 130 g. Im Original
Kasten bzw. Etui. (843-3)

6.000.- / 7.000.- EUR





**329 Manschettenknöpfe, 585er GG.
mit Opal, ein Paar**

wohl Triplette. (895-5)

150.- / 220.- EUR



**330 Ohrclips, 585er GG. mit je fünf
Diamantrosen, ein Paar**

Bruttogewicht ca. 8,5 g. (838-4)

250.- / 370.- EUR



**331 Ohrclips, 585er WG. - Montage,
ein Paar**

Besetzt mit je einer Perlmutter - Halbkugel
von je D.: ca. 18 mm. Bruttogewicht ca. 16,6
g. (894-3)

400.- / 600.- EUR



332 Ohrclips, 750er GG., ein Paar

In Form eines Schildes mit Mittelfalz, betont
durch zwei Reihen von je fünf geschliffenen
Diamanten sowie als Abschluß ein geschliffe-
ner tropfenförmiger Mandarin - Granat. Brutto-
gewicht 16,8 g. Sehr schöne Juwelierarbeit.
(894-2)

2.200.- / 3.300.- EUR

333 Ohrclips, 750er GG., ein Paar

Außergewöhnlich geometrische Form in Glanz und Mattschliff. Punktuell verziert mit kleinem Diamanten im Baguette - Schliff. 2,5 x 1,5 cm. Gewicht ca. 10,4 g. (894-5)

900.- / 1.300.- EUR

**334 Ohrclips, 750 GG.- Fassung, ein Paar**

mit oval geformten Boulder - Opalen (ca. 20 x 16 mm). Bei diesem wertvollen Edelstein aus dem Outback gehört das Muttergestein, die Matrix, dazu. Er lässt sich nicht davon trennen. Die Dünneheit des Farbstreifens bei Boulder-Opalen bedeutet, dass eine hochkarätige Cabochon-Oberfläche äußerst selten ist. Am Rand je drei kleine Diamanten. Feine elegante Goldschmiedearbeit. (894-4)

1.200.- / 1.800.- EUR

**335 Ohrringe, 750er GG. mit weißen Opaltropfen, ein Paar**

Länge 4 cm, Bruttogewicht 5,8 g. (827-7)

200.- / 300.- EUR

**336 Ohrstecker, 585er GG. mit Perlmutter - Halbkugeln, ein Paar**

D.: ca. 16 mm. Bruttogewicht ca. 15 g. (834-5)

250.- / 370.- EUR





337 Perlenkette, Achat und Perlmutter mit 750er GG.

Verbindungsgliedern. D ca. 8 mm. L 88 cm.
Bruttogewicht ca. 49 g. (838-3)

800.- / 1.200.- EUR

338 Perlmutter - Perlenkette mit 750er WG.- Kugelschloß

besetzt mit einer Vielzahl von Diamantrosen.
L 78 cm. D.: ca. 8 mm. (838-1)

150.- / 220.- EUR



339 Perlenkette mit ca. 37 grauen Tahiti - Perlen

D.: 11,00 - 11,80 mm, dem Verlauf nach aufgezogen. 585er WG. - Verschuß. L.: ca. 46 cm. (823-1)

800.- / 1.200.- EUR



340 Perlenkette mit 585er GG. Schloß und Süßwasserperlenkette

mit 585er WG.- Schloß, zwei Stück. D.: 8,4 und 5,3 mm. L.: 40 cm und 62 cm. (838-2)

200.- / 300.- EUR



341 Ring, 750er GG. mit Diamant im runden Brillantschliff

von ca. 0,75 ct., leicht gelb getönt. RW 61. Bruttogewicht ca. 6,1 g. (825-6)

600.- / 900.- EUR



342 Ring, 750er GG. mit herzförmigem, geschliffenem Mandarin - Granat

Einseitig akzentuiert durch eine Reihe von kleinen geschliffenen Diamanten (14 Stück). RW 46/47. Bruttogewicht ca.19 g. Extravagante Goldschmiedearbeit. (894-1)

1.500.- / 2.200.- EUR



343 Ring, 750er WG.

besetzt mit drei Smaragden in Reihe von je ca. 0,309 ct. (D.: 4,29 mm im Carree - Schliff), begleitet links und rechts von vier Diamanten im Brillantschliff von je ca. 0,20 ct und vier Brillanten von je ca. 0,10 ct. RW 55. Bruttogewicht ca. 8,2 g. (834-4)

1.000.- / 1.500.- EUR





344 Ring, 750er WG., Ice Cube, Chopard, Fullset

RW 55. Gewicht ca. 7,8 g. Innen bezeichnet Chopard und 3080910 sowie 82/3795. Mit Original Rechnung und Zertifikat sowie Lederpräsentationskästchen. (843-2)

700.- / 1.000.- EUR



345 Ring, 750er WG. mit Brillantsolitär von ca. 0,88 ct.

Top wesselton, flawless. RW 53. Bruttogewicht ca. 2,5 g. Mit entsprechendem Schmuckpass. (870-1)

1.500.- / 2.200.- EUR

346 Ringe, 585er RG. besetzt mit kleinen Diamanten

und herzförmigen Saphir ?. RW 51, 54, 55. Bruttogewicht ca. 11 g. (838-9)

350.- / 500.- EUR



347 Ringe, 750er WG. besetzt u.a. mit Smaragd - Cabochon,

(etwas zerkratzt) Peridot und kleinen Diamanten im Brillantschliff. Drei Stück. RW. 52, 54, 57. Dazu kleine Schließe, 585er WG. Bruttogewicht ca. 15,5 g. (838-8)

500.- / 750.- EUR



348 Stabbrosche, 585er WG., Art Deco

Stabform mit verdicktem Mittelteil, besetzt mit einem Diamanten im Brillantschliff von ca. 0,30 ct. sowie rechts und links je ein Brillant von ca. 0,16 ct. L ca. 6,2 cm. Bruttogewicht ca. 4,7 g. (894-6)

400.- / 600.- EUR

**349 Uhr, Armbanduhr, Cartier Panthère, 750 GG., Quartz, 1993, mit Brillant Lünette**

und Champagner-Pavé - Brillant-Zifferblatt sowie feingliedrigem Panthère Armband. Im Boden und Zifferblatt bezeichnet "Cartier" sowie im Boden Seriennummer 8057915 (08210). Im Original Etui mit Cartier Pass und Anleitung sowie Original Rechnung von 1993. Uhrwerk nicht geprüft, da Batterie leer. (848-1)

5.000.- / 7.500.- EUR





**350 Uhr, Armbanduhr, Dugena,
585er WG**

mit Ansatzband und Brillantlunette. L.: 18,5 cm. Bruttogewicht ca. 27,5 g. Netto ca. 24,4 g. Uhrwerk nicht geprüft. (834-3)

650.- / 1.000.- EUR



**351 Uhr, Armbanduhr, Louis Cartier,
750er GG., Lady Tank, Quartz,
Swiss made**

N° 660140132. Lederarmband. 1,8 x 2,2 cm. Gehend. Dauerfunktion nicht geprüft. (882-2)

2.000.- / 3.000.- EUR



**352 Uhr, Armbanduhr, Louis Cartier,
VLC Santos Quarz, Paris, 1983**

Damen-Uhr in Stahl und Gold. Mit Garantie Karte N° 8191201518 und Hülle. Guter gebrauchter Zustand. Dauerfunktion nicht geprüft. (877-1)

1.000.- / 1.500.- EUR

**353 Uhr, Armbanduhr, Stahl/750er GG.
Ebel, Classic Wave, Quarz, Fullset**

Perlmutter Zifferblatt mit zehn geschliffenen Diamanten. Style Number E1157F11, Serial Number 55608626. Mit Original Verpackung, Ebelkarton, Kunstlederschuber, Anleitung, Rechnung und Armbandverlängerung. 1a Zustand. (843-1)

900.- / 1.300.- EUR





354 Uhr, Taschenuhr, Savonnette, 585 GG., Drei Deckel

Auf dem Staubdeckel bezeichnet Remontoir ligne droite I CHATON ancre 15 rubis Levees visibles spiral Breguet. D 5,2 cm ohne Krone. Bruttogewicht 106 g. Dauerfunktion nicht geprüft. (857-3)

1.500.- / 2.200.- EUR



355 Uhr, Taschenuhr, Système Glashütte N° 450085, Savonnette, 585 GG.

Zwei Deckel. D 5 cm (ohne Krone). Bruttogewicht 96,5 g. Zifferblatt: Emaille mit arabischen Ziffern, Sekundenanzeige. Handaufzug. Dauerfunktion nicht geprüft. (857-2)

1.200.- / 1.800.- EUR



356 Uhr, Taschenuhr, Système Glashütte N° 9508, Savonnette, 585 GG.

Zwei Deckel. D 5,2 cm (ohne Krone). Bruttogewicht 93,9 g. Zifferblatt: weißes Emaille mit arabischen Ziffern, Sekundenanzeige. Handaufzug. Dauerfunktion nicht geprüft. (857-1)

1.200.- / 1.800.- EUR

Service und Einlieferungen

Für unsere nächste Auktion im April 2025 nehmen wir gern ab sofort Ihre Einlieferungen entgegen. Wir nehmen wertvolle Einzelstücke und Sammlungen von: Gemälde alter und moderner Meister, Zeichnungen, Druckgraphik, Skulpturen, Porzellan, Fayence, Silber, Glas, Möbeln, Asiatika, Kunstgewerbe und Schmuck.

Wir beraten Sie gern unverbindlich bei Wertschätzungen sowie in Schadens- und Erbschaftsfällen. Überdies bieten wir Ihnen Komplettlösungen bei Nachlässen an.

Auktionshaus Quentin GmbH
Rankestr. 24, D - 10789 Berlin
Tel.: +49 (0)30 / 210 183 7-2, Fax -0
www.auktionshausquentin.de
[info\(at\)auktionshausquentin.de](mailto:info(at)auktionshausquentin.de)